

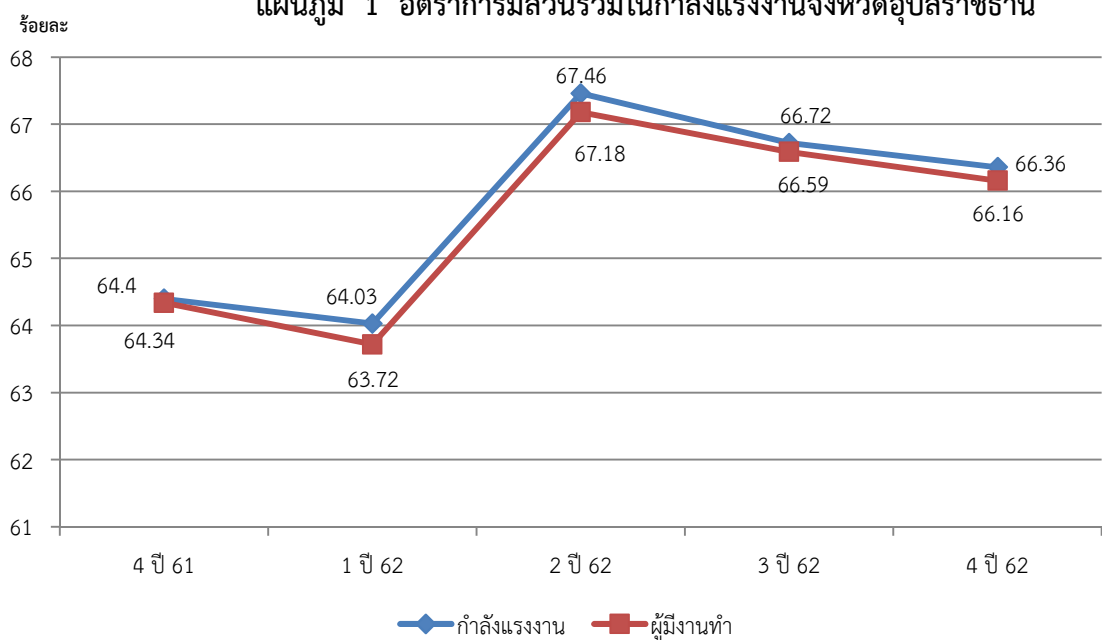
# ดัชนีชี้วัดภาวะแรงงาน

สถานการณ์ด้านแรงงานมีการเคลื่อนไหวเปลี่ยนแปลงตลอดตามสภาพการณ์ต่าง ๆ ที่เกิดขึ้น เช่น เศรษฐกิจ สังคม และการเมือง รวมถึงการเปลี่ยนแปลงทางเทคโนโลยีการผลิต ต้นทุนการผลิต ฤดูกาล ทัศนคติทั้งของฝ่ายนายจ้างและผู้ใช้แรงงาน ซึ่งสิ่งเหล่านี้เป็นปัจจัยที่นำไปสู่การเปลี่ยนแปลงของภาวะด้านแรงงาน การจ้างงาน การเคลื่อนย้ายแรงงาน ฝีมือแรงงาน มาตรฐานแรงงานฯลฯ ดังนั้นการกำหนดตัวชี้วัดภาวะแรงงานจึงทำให้ทุกกลุ่ม ทั้งนายจ้าง ลูกจ้าง องค์กรต่างๆ ทั้งภาครัฐและเอกชน ทราบความเคลื่อนไหวหรือการเปลี่ยนแปลงของสถานการณ์ด้านแรงงาน รวมทั้งทำให้สามารถวิเคราะห์ถึงสาเหตุของปัญหา รวมถึงการคาดการณ์และวางแผนการทำงานต่อไปได้ สำนักงานแรงงานจังหวัดอุบลราชธานีจึงขอเสนอตัวชี้วัดภาวะแรงงาน ไตรมาส 4 ปี 2562 (เดือนตุลาคม – ธันวาคม) ตามลำดับดังนี้

## 1) อัตรากำลังแรงงานในจังหวัดอุบลราชธานี

อัตราการมีส่วนร่วมในกำลังแรงงานเป็นตัวชี้วัดที่แสดงให้เห็นถึงสภาพกำลังแรงงานในตลาดแรงงานของจังหวัดอุบลราชธานี เทียบกับประชากรวัยแรงงานทั้งหมด ซึ่งคำนวณจากกำลังแรงงานในจังหวัดรวม 3 กลุ่ม ได้แก่ กลุ่มผู้มีงานทำ ผู้ว่างงาน และผู้รอฤดูกาล เทียบกับประชากรที่มีอายุ 15 ปีขึ้นไป ในจังหวัดอุบลราชธานี จะพบว่าในไตรมาส 4 ปี 2562 อัตราการมีส่วนร่วมในกำลังแรงงานจังหวัดอุบลราชธานี มีอัตราร้อยละ 66.36 ลดลงจากไตรมาสที่แล้ว ร้อยละ 0.51 และเมื่อเปรียบเทียบกับไตรมาสเดียวกันของปีที่ผ่านมาเพิ่มขึ้น ร้อยละ 3.04 ซึ่งอัตราการมีส่วนร่วมในกำลังแรงงานแสดงให้เห็นว่าในจำนวนประชากรที่มีอายุ 15 ปี ขึ้นไปของจังหวัดอุบลราชธานี 100 คน เป็นผู้อยู่ในกำลังแรงงานประมาณ 66 คน

แผนภูมิ 1 อัตราการมีส่วนร่วมในกำลังแรงงานจังหวัดอุบลราชธานี

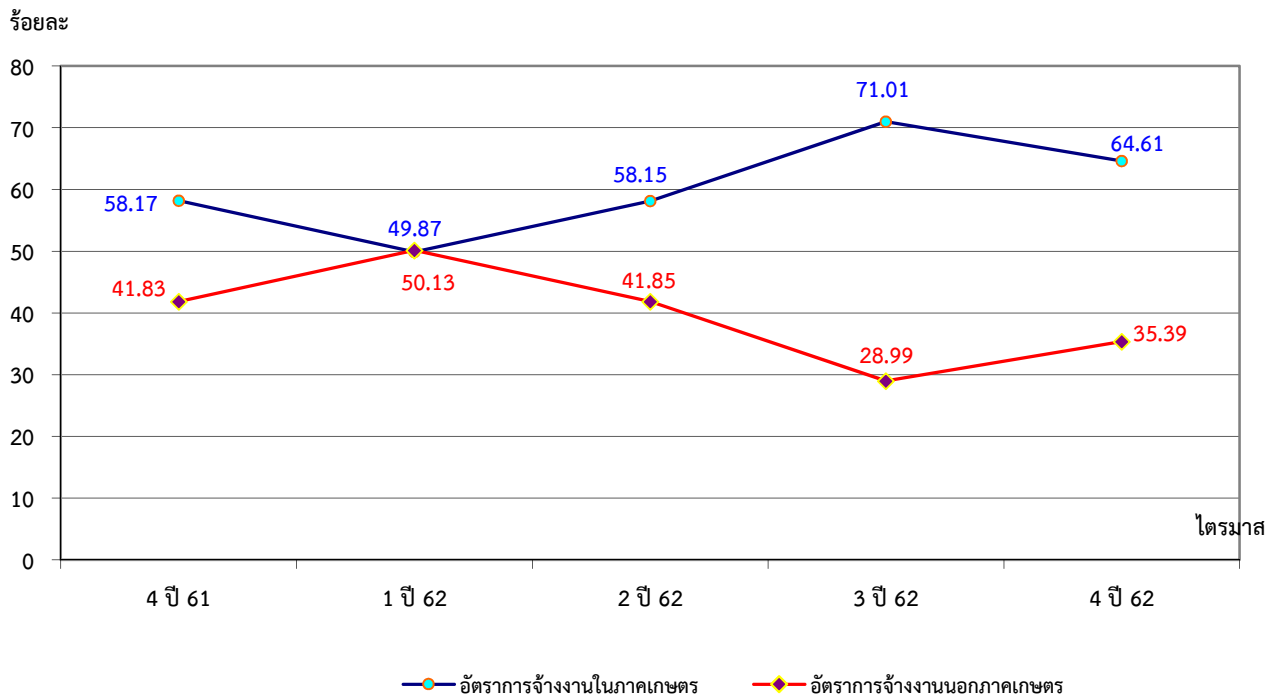


ไตรมาส

## 2) อัตราการมีงานทำ

อัตราการมีงานทำต่อกำลังแรงงานเป็นตัวชี้วัดที่แสดงให้เห็นถึงภาวะการมีงานทำในตลาดแรงงานของจังหวัดอุบลราชธานีว่ามีสัดส่วนเป็นอย่างไร ซึ่งอัตราการมีงานทำของประชากรที่มีอายุ 15 ปีขึ้นไปของจังหวัด เท่ากับ **66.16** โดยผู้มีงานทำในภาคเกษตร มีอัตราร้อยละ **64.61** ลดลงจากไตรมาสที่แล้ว ร้อยละ **9.01** และเมื่อเปรียบเทียบกับไตรมาสเดียวกันของปีที่ผ่านมา พบว่าเพิ่มขึ้น ร้อยละ **11.07** ส่วนอัตราการมีงานทำนอกภาคเกษตร ในไตรมาสนี้ มีอัตราร้อยละ **35.39** เพิ่มขึ้นจากไตรมาสที่แล้ว ร้อยละ **22.08** และเมื่อเทียบกับไตรมาสเดียวกันของปีที่ผ่านมา ลดลง ร้อยละ **15.40** ซึ่งอัตราผู้มีงานทำในจังหวัดดังกล่าว แสดงให้เห็นว่าผู้มีงานทำ 100 คนจะเป็นผู้มีงานทำในภาคเกษตร 65 คน และทำงานนอกภาคการเกษตร 35 คน

แผนภูมิ 2 อัตราการมีงานทำใน/นอกภาคเกษตรจังหวัดอุบลราชธานี

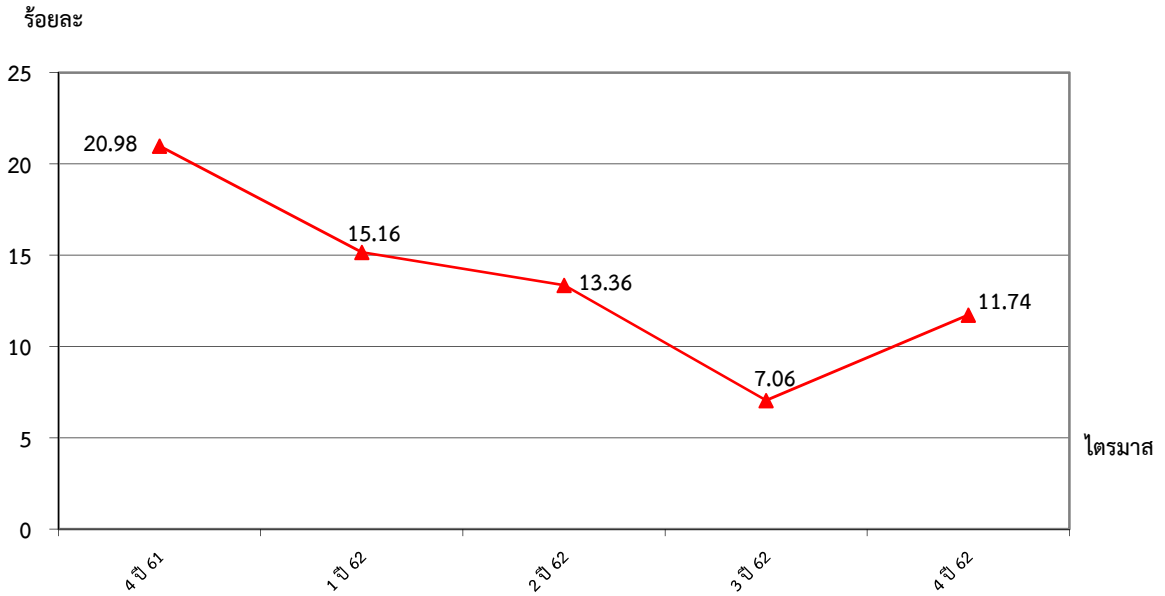


ที่มา : สำนักงานแรงงานจังหวัดอุบลราชธานี

หมายเหตุ : อัตราการจ้างงานใน/นอกภาคเกษตรในจังหวัด =  $\frac{\text{ผู้มีงานทำใน/นอกภาคเกษตรในจังหวัด}}{\text{ผู้มีงานทำในจังหวัด}} \times 100$

อัตราการมีงานทำเฉพาะในส่วนภาคอุตสาหกรรมการผลิต โดยคำนวณจากจำนวนผู้มีงานทำในภาคอุตสาหกรรมการผลิตเปรียบเทียบกับจำนวนผู้มีงานทำนอกภาคเกษตรทั้งหมดจะพบว่า อัตราการจ้างงานในภาคการผลิต ไตรมาส 4 ปี 2562 เท่ากับร้อยละ **11.74** โดยมีอัตราลดลงจากไตรมาสที่แล้ว ร้อยละ **66.29** และเมื่อเปรียบเทียบกับไตรมาสเดียวกันของปีที่ผ่านมา พบว่า มีอัตราลดลง ร้อยละ **44.10** ซึ่งจากตัวเลขอัตราการจ้างงานในภาคการผลิตดังกล่าวทำให้ทราบว่าในจำนวนผู้ทำงานนอกภาคการเกษตร 100 คน เป็นผู้ทำงานในภาคการผลิต 11-12 คน ปรากฏดังรายละเอียดแผนภูมิ 3

### แผนภูมิ 3 อัตราการมีงานทำในอุตสาหกรรมการผลิตจังหวัดอุบลราชธานี



ที่มา : สำนักงานแรงงานจังหวัดอุบลราชธานี  
 หมายเหตุ : อัตราการมีงานทำในอุตสาหกรรมการผลิตจังหวัด =  $\frac{\text{ผู้มีงานทำในภาคอุตสาหกรรมการผลิตในจังหวัด}}{\text{ผู้มีงานทำนอกภาคเกษตรในจังหวัด}} \times 100$

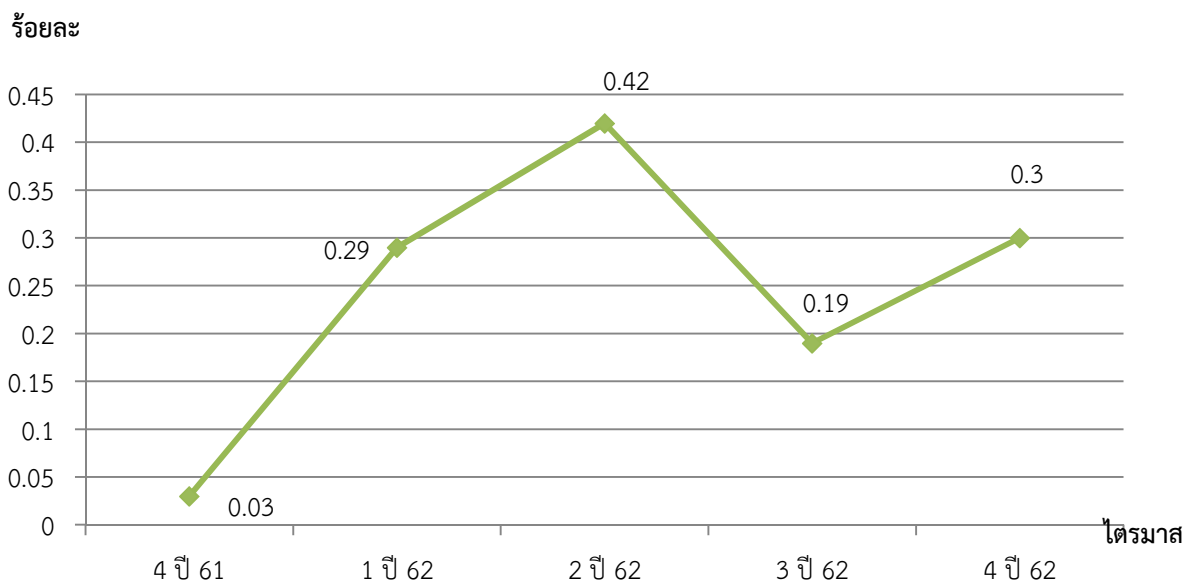
โดยสรุปในภาพรวมจะพบว่าอัตราการมีงานทำหรือการมีส่วนร่วมในกำลังแรงงานของจังหวัดอุบลราชธานีจะมีลักษณะการเคลื่อนย้ายแรงงานแบบเป็นวัฏจักรหรือวงจร ทั้งนี้เพราะพื้นที่จังหวัดเป็นเขตเกษตรกรรม ประชากรซึ่งเป็นกำลังแรงงานของจังหวัดจะอาศัยอยู่ในภาคส่วนของเกษตรกรรมเพื่อช่วยครัวเรือนในการทำการเกษตรเป็นส่วนใหญ่ เมื่อหมดฤดูเก็บเกี่ยวผลผลิตก็จะเคลื่อนย้ายไปหางานทำในภาคอุตสาหกรรมของจังหวัดและในจังหวัดอื่น ๆ และจะเคลื่อนย้ายกลับมาภาคเกษตรกรรมอีกครั้งในฤดูเพาะปลูก วนเวียนในลักษณะเช่นนี้อย่างเป็นวัฏจักรทุกปี จึงอาจส่งผลกระทบต่อการขาดแคลนแรงงานในบางฤดูกาล

### 3) อัตราการว่างงาน

การศึกษาอัตราการว่างงานในไตรมาสนี้ พบว่า อัตราว่างงานของจังหวัดอุบลราชธานี จะขึ้นอยู่กับปัจจัยในเรื่องฤดูกาล เนื่องจากจังหวัดอุบลราชธานีแรงงานส่วนใหญ่จะอยู่ในภาคการเกษตร ดังจะเห็นว่าไตรมาสของทุกปีเป็นช่วงฤดูการเก็บเกี่ยวผลผลิตทางการเกษตร ส่งผลให้แรงงานในภาคเกษตรเพิ่มขึ้น นอกจากนี้กำลังแรงงานบางส่วนเปลี่ยนอาชีพเป็นผู้รับงานมาทำที่บ้าน ทำให้ดัชนีตัวเลขอัตราการว่างงานในไตรมาสนี้ปรับตัวสูงขึ้น โดยดัชนีการว่างงานไตรมาส 4 ปี 2562 คิดเป็นร้อยละ 0.30 เพิ่มขึ้นจากไตรมาสที่แล้ว ร้อยละ 57.89

ซึ่งจากตัวเลขดัชนีการว่างงานของจังหวัดอุบลราชธานี แสดงให้เห็นว่าในจำนวนประชากรผู้อยู่ในกำลังแรงงานรวม 338 คน จะมีผู้ว่างงานอยู่ 1 คน ตามรายละเอียด ในแผนภูมิต่อไปนี้

แผนภูมิ 4 อัตราการว่างงานจังหวัดอุบลราชธานี



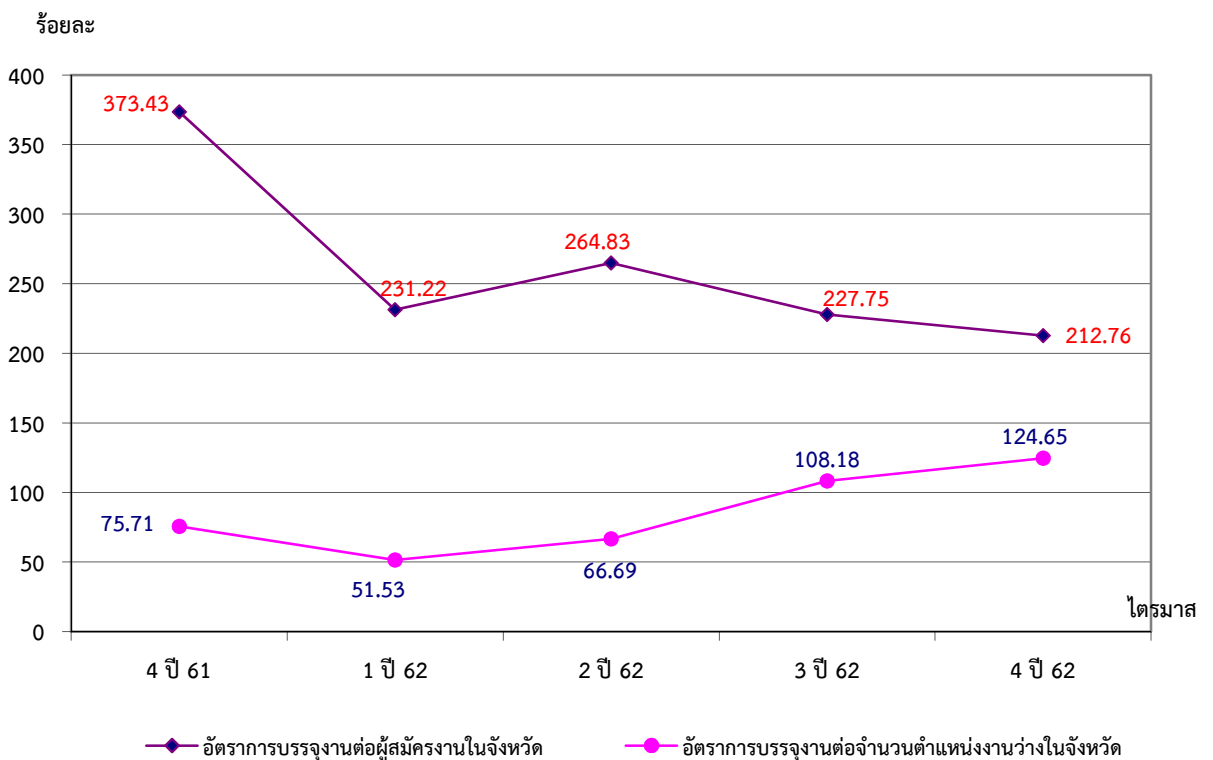
ที่มา : สำนักงานสถิติจังหวัดอุบลราชธานี

หมายเหตุ : อัตราการว่างงานในจังหวัด =  $\frac{\text{จำนวนผู้ว่างงานจังหวัด}}{\text{กำลังแรงงานในจังหวัด}} \times 100$

#### 4) อัตราการบรรจุงาน

อัตราการบรรจุงานในแต่ละไตรมาส นั้น เป็นตัวชี้วัดที่แสดงให้เห็นถึงการเคลื่อนไหวของ ภาวการณ์ด้านแรงงาน ซึ่งสามารถศึกษาวิเคราะห์กับจำนวนตำแหน่งงานว่างและจำนวนผู้สมัครงาน โดยเมื่อ วิเคราะห์จำนวนการบรรจุงานกับจำนวนตำแหน่งงานว่างในจังหวัดอุบลราชธานี พบว่า อัตราการบรรจุงานต่อ ตำแหน่งงานว่างไตรมาส 4 ปี 2562 มีอัตราร้อยละ 124.65 โดยมีอัตราเพิ่มขึ้นจากไตรมาสที่แล้ว ร้อยละ 15.22 เมื่อเปรียบเทียบกับไตรมาสเดียวกันของปีที่ผ่านมา พบว่า เพิ่มขึ้น ร้อยละ 64.64 ซึ่งจากตัวเลขอัตราการบรรจุงานต่อ ตำแหน่งงานว่างดังกล่าวพบว่า ผู้ได้รับการบรรจุบางคนได้ขึ้นทะเบียนว่างงานไว้และได้รับการบรรจุในไตรมาสนี้ ในขณะที่ผู้ลงทะเบียนสมัครงานในไตรมาสนี้มีจำนวนลดลงซึ่งมีผลมาจากการได้รับการบรรจุในรอบไตรมาสนั้นนั่นเอง

แผนภูมิ 5 อัตราการบรรจุงานต่อผู้สมัครงาน/ตำแหน่งงานว่างในจังหวัดอุบลราชธานี



หมายเหตุ : 1. อัตราการบรรจุงานต่อผู้สมัครงานจังหวัดอุบลฯ =  $\frac{\text{ผู้ได้รับการบรรจุในจังหวัด}}{\text{ผู้สมัครงานในจังหวัด}} \times 100$   
 2. อัตราการบรรจุงานต่อตำแหน่งงานว่างจังหวัดอุบลฯ =  $\frac{\text{ผู้ได้รับการบรรจุในจังหวัด}}{\text{ตำแหน่งงานว่างในจังหวัด}} \times 100$

ที่มา : สำนักงานจัดหางานจังหวัดอุบลราชธานี

## 5) อัตราการปฏิบัติไม่ถูกต้องตามกฎหมายคุ้มครองแรงงานและกฎหมายความปลอดภัยในการทำงานของสถานประกอบการ

อัตราการปฏิบัติไม่ถูกต้องตามกฎหมายคุ้มครองแรงงาน สถานประกอบการกิจการเป็นตัวบ่งบอกตัวหนึ่ง que แสดงให้เห็นถึงภาวะการณ์ด้านแรงงาน หากนายจ้างไม่ปฏิบัติตามกฎหมายสูงยอมส่งผลกระทบต่อความเป็นอยู่ของลูกจ้าง ผู้ใช้แรงงานและส่งผลถึงคุณภาพชีวิตของผู้ใช้แรงงานตามมา ซึ่งพบว่าอัตราการปฏิบัติไม่ถูกต้องตามกฎหมายคุ้มครองแรงงานของสถานประกอบการในจังหวัดต่อจำนวนสถานประกอบการที่ผ่านการตรวจทั้งหมดของจังหวัดอุบลราชธานี ซึ่งในไตรมาส 4 ปี 2562 มีการตรวจแรงงานในสถานประกอบการกิจการทั้งหมด 57 แห่ง โดยสถานประกอบการปฏิบัติถูกต้องจำนวน 48 คน ร้อยละ 84.21 ส่วนการตรวจความปลอดภัยในการทำงานทั้งหมดจำนวน 39 แห่ง พบว่าปฏิบัติถูกต้องตามกฎหมายความปลอดภัย จำนวน 27 คน ร้อยละ 69.23 โดยสำนักงานสวัสดิการและคุ้มครองแรงงานจังหวัดได้ดำเนินการออกตรวจสถานประกอบการอย่างสม่ำเสมอ เพื่อความปลอดภัย และอาชีวอนามัย คุณภาพชีวิตที่ดีของลูกจ้าง

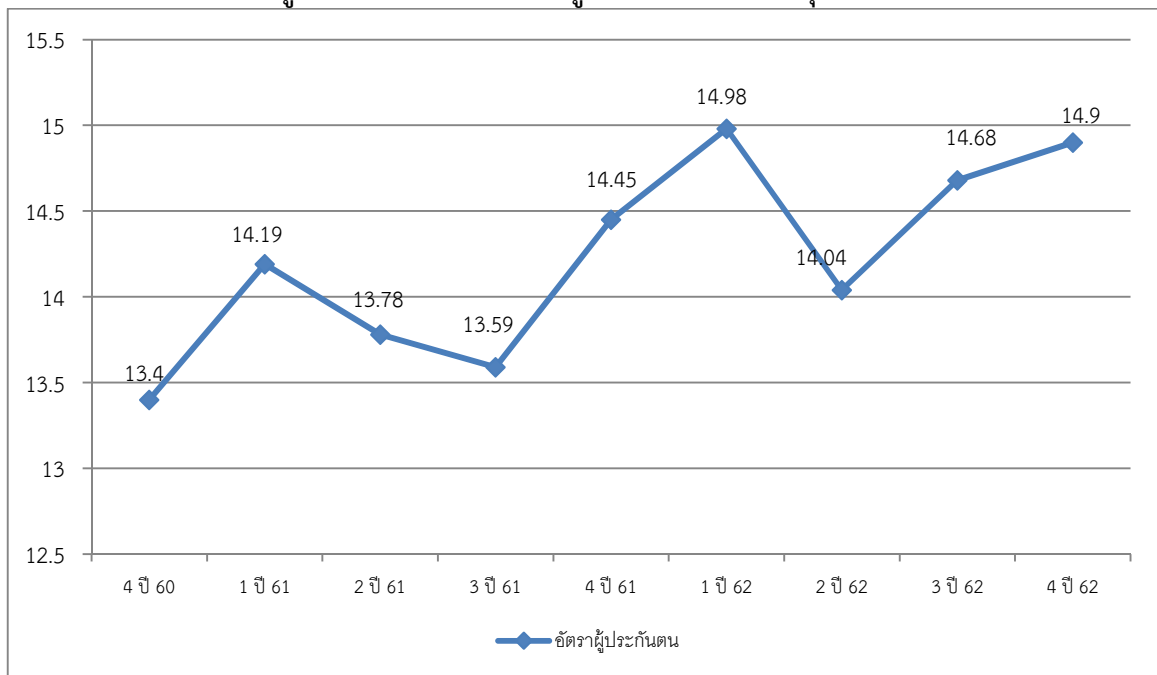
## 6) อัตราการเกิดข้อพิพาทแรงงาน/ข้อขัดแย้งในสถานประกอบการ

การเกิดข้อพิพาทแรงงานและข้อขัดแย้งในสถานประกอบการ เป็นตัวชี้วัดที่แสดงถึงความสัมพันธ์ระหว่างนายจ้างและลูกจ้างการเปลี่ยนแปลงของอัตราการเกิดข้อพิพาทแรงงานจะแสดงให้เห็นถึงทิศทางความสัมพันธ์ระหว่างนายจ้าง และลูกจ้างว่ามีทิศทางหรือแนวโน้มไปในทางใด การเกิดข้อพิพาทแรงงานนั้นมีผลมาจากการที่ลูกจ้างได้แจ้งข้อเรียกร้องต่อนายจ้าง และหากไม่สามารถยุติหรือตกลงกันได้ก็จะเกิดเป็นข้อพิพาทแรงงานขึ้น สำนักงานสวัสดิการและคุ้มครองแรงงานจังหวัดอุบลราชธานีได้แจ้งว่าในไตรมาส 4 ปี 2562 ไม่พบอัตราการเกิดข้อพิพาทแรงงานในจังหวัดซึ่งอาจแสดงให้เห็นว่าความสัมพันธ์ ระหว่างนายจ้างและลูกจ้างในระดับจังหวัดอยู่ในขั้นดีมาก สำหรับข้อขัดแย้งในสถานประกอบการระหว่างนายจ้างและลูกจ้างก็เช่นเดียวกันที่ไม่พบว่ามีอัตราการเกิดข้อพิพาทแรงงานตามกฎหมายแรงงาน ซึ่งเป็นตัวชี้วัดหนึ่งที่บ่งบอกถึงความสัมพันธ์ระหว่างนายจ้างและลูกจ้างได้ อย่างไรก็ตามสำนักงานสวัสดิการและคุ้มครองแรงงานจังหวัดได้มีการดำเนินการตรวจเยี่ยมสถานประกอบการพร้อมทั้งให้คำแนะนำ ให้คำปรึกษารวมถึงการส่งเสริมการสร้างความสัมพันธ์ที่ดีระหว่างนายจ้างและลูกจ้างอยู่เสมอ ๆ

## 7) อัตราแรงงานที่เป็นผู้ประกันตน

อัตราแรงงานที่เป็นผู้ประกันตนคิดจากจำนวนผู้ประกันตนของกองทุนประกันสังคมตามมาตรา 33 , 39 และ 40 ต่อจำนวนผู้มีงานทำของสำนักงานสถิติแห่งชาติ ไตรมาส 4 ปี 2562 อัตราร้อยละ 14.90 อัตราเปลี่ยนแปลงเพิ่มขึ้นจากไตรมาสที่แล้ว ร้อยละ 1.48 ทั้งนี้ สำนักงานประกันสังคมได้ขยายความคุ้มครองไปสู่กลุ่มผู้ใช้แรงงานนอกระบบเพื่อจูงใจให้ผู้ใช้แรงงานเข้ามาอยู่ในระบบประกันสังคม เพื่อนำไปสู่การมีหลักประกันความมั่นคงในชีวิตเพิ่มมากขึ้น จึงทำให้อัตราแรงงานที่เป็นผู้ประกันตนมีแนวโน้มเพิ่มขึ้นเรื่อย ๆ จากไตรมาสที่ 4/2560 ซึ่งจากตัวเลขดังกล่าวแสดงให้เห็นว่าในจำนวนผู้มีงานทำ 100 คน มีผู้ที่อยู่ในระบบประกันสังคมที่ได้รับสวัสดิการจากรัฐเพียง 14-15 คน เท่านั้น (ดังแผนภูมิ 6)

แผนภูมิ 6 อัตราแรงงานที่เป็นผู้ประกันตนในจังหวัดอุบลราชธานี



ที่มา : สำนักงานประกันสังคมจังหวัดอุบลราชธานี

หมายเหตุ : \* อัตราแรงงานที่เป็นผู้ประกันตนในจังหวัด =  $\frac{\text{จำนวนผู้ประกันตนมาตรา 33,39,40 ในจังหวัด}}{\text{จำนวนผู้มีงานทำในจังหวัด}} \times 100$