

# สถานการณ์แรงงานจังหวัดอุบลราชธานี

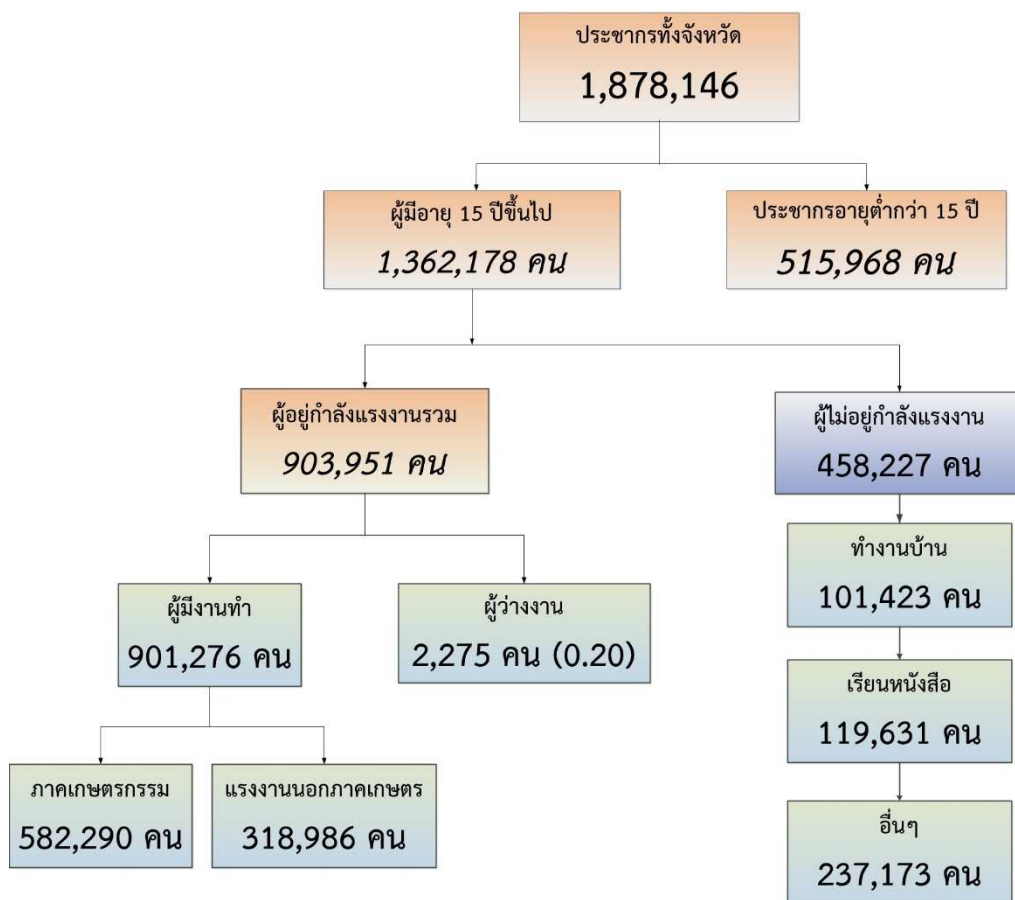
สถานการณ์แรงงานจังหวัดไตรมาส 4 ปี 2562 ช่วงเดือน ตุลาคม - ธันวาคม ขอนำเสนอข้อมูลในประเด็นต่าง ๆ ตามลำดับ คือ

- 1) กำลังแรงงาน การมีงานทำ การว่างงาน
- 2) การส่งเสริมการมีงานทำ
- 3) การพัฒนาศักยภาพแรงงาน
- 4) การคุ้มครองแรงงานและสวัสดิการ
- และ 5) การประกันสังคม

## 1) กำลังแรงงาน การมีงานทำ การว่างงาน

สำนักงานสถิติจังหวัดอุบลราชธานี ได้ดำเนินการสำรวจภาวะการมีงานทำของประชากร ไตรมาส 4 ปี 2562 เดือน ตุลาคม - ธันวาคม จังหวัดอุบลราชธานีมีประชากร จำนวน **1,878,146 คน** เพศชาย 939,054 คน (ร้อยละ 50) เพศหญิง 939,092 คน (ร้อยละ 50) ประชากรอายุ 15 ปีขึ้นไป จำนวน **1,362,178 คน** โดยแบ่งเป็น ประชากรเพศชาย จำนวน **660,065 คน** (ร้อยละ 48.46) ประชากรเพศหญิง จำนวน **702,113 คน** (ร้อยละ 51.54) (รายละเอียดปรากฏตามตารางภาคผนวกที่ 1)

### แผนภูมิ 1 โครงสร้างกำลังแรงงานจังหวัดอุบลราชธานี ไตรมาส 4 ปี 2562



ที่มา : สำนักงานสถิติจังหวัดอุบลราชธานี

ผู้อยู่ในกำลังแรงงานจังหวัดอุบลราชธานี จำนวน 903,951 คน โดยจำแนกเป็นผู้มีงานทำ จำนวน 901,276 คน (ร้อยละ 99.70 ของผู้อยู่ในกำลังแรงงานทั้งหมด) โดยเป็นแรงงานนอกระบบมีจำนวน 738,475 คน (ร้อยละ 81.94 ของผู้มีงานทำในจังหวัดทั้งหมด) หากพิจารณาตามเพศ พบว่า ส่วนใหญ่แรงงานนอกระบบเป็นเพศชายมากกว่าเพศหญิง ขณะที่เป็นผู้ว่างงาน จำนวน 2,675 คน (ร้อยละ 0.20 ของผู้อยู่ในกำลังแรงงาน) ซึ่งหากพิจารณาจำนวนผู้มีงานทำในไตรมาสนี้ พบว่ามีจำนวนลดลงจากไตรมาสที่แล้ว ร้อยละ 0.62 โดยสาเหตุมาจากไตรมาสนี้เป็นฤดูเก็บเกี่ยว ซึ่งแรงงานส่วนใหญ่เป็นเกษตรกร ทำให้แรงงานส่วนใหญ่เดินทางกลับมาเก็บเกี่ยวผลผลิตทางการเกษตร

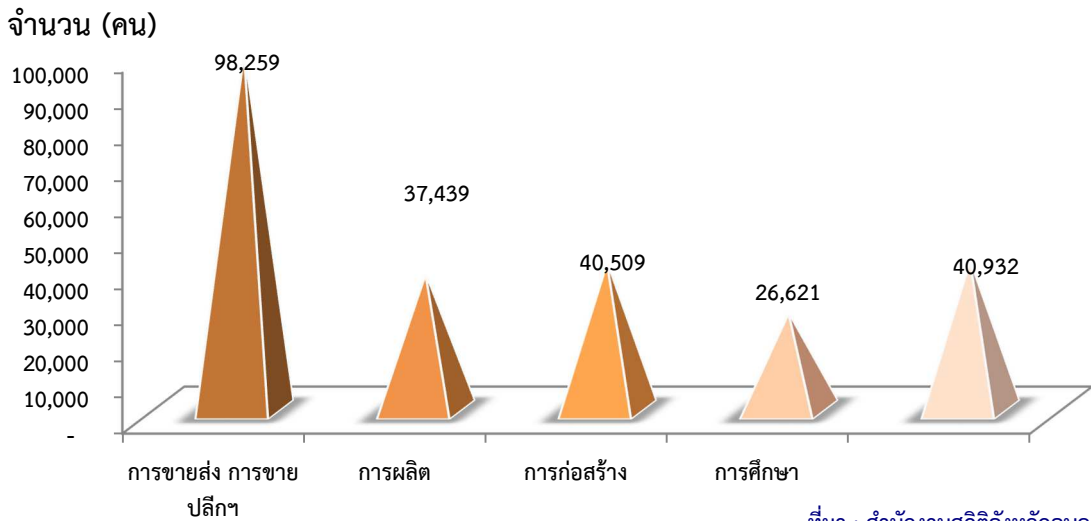
ตาราง 1 ประชากรจังหวัดอุบลราชธานี จำแนกตามเพศและสถานภาพแรงงาน ไตรมาส 4 ปี 2562

สถานภาพแรงงาน	4 ปี 61	1 ปี 62	2 ปี 62	3 ปี 62	4 ปี 62
ประชากรอายุ 15 ปีขึ้นไป	1,361,051	1,361,343	1,361,787	1,362,147	1,362,178
ผู้อยู่ในกำลังแรงงาน	876,481	871,603	918,861	908,834	903,951
- ผู้มีงานทำ	875,909	867,394	918,672	907,108	901,276
- ผู้ว่างงาน	226	2,504	3,870	1,725	2,675
- กำลังแรงงานที่รอฤดูกาล	571	1,705	189	-	-
ผู้ไม่อยู่ในกำลังแรงงาน	484,570	489,740	442,926	453,313	458,227
- ทำงานบ้าน	113,131	113,553	109,941	109,142	101,423
- เรียนหนังสือ	138,402	148,859	128,556	125,345	119,631
- อื่น ๆ	233,037	227,328	204,430	218,826	237,173
ประชากรอายุต่ำกว่า 15 ปี	-	-	-	-	-
อัตราการจ้างงาน ต่อ กำลังแรงงาน	99.91	99.52	99.58	99.81	99.70
อัตราการว่างงาน	0.03	0.29	0.42	0.19	0.20

ที่มา : สำนักงานสถิติจังหวัดอุบลราชธานี

ผู้มีงานทำ จำนวน 901,276 คน พบว่าทำงานในภาคเกษตรกรรม 582,290 คน (ร้อยละ 64.61 ของผู้มีงานทำทั้งหมด) เพิ่มขึ้นจากไตรมาสเดียวกันของปีที่ผ่านมา ร้อยละ 14.30 (ไตรมาส 4 ปี 2561 มีผู้ทำงานในภาคเกษตรกรรม 509,420 คน) และเมื่อเปรียบเทียบกับไตรมาสที่ผ่านมาลดลง ร้อยละ 9.60 (ไตรมาส 3 ปี 2562 มีผู้ทำงานในภาคเกษตรกรรม จำนวน 644,149 คน) ทำงานนอกภาคเกษตรกรรม จำนวน 318,986 คน (ร้อยละ 28.99 ของผู้มีงานทำทั้งหมด) ลดลงจากไตรมาสเดียวกันของปีที่ผ่านมา ร้อยละ 12.90 (ไตรมาส 3 ปี 2561 ผู้ทำงานนอกภาคเกษตรกรรม จำนวน 366,244) เทียบกับไตรมาสที่ผ่านมาลดลง ร้อยละ 1.50 (ไตรมาส 3 ปี 2562 มีผู้ทำงานในภาคเกษตรกรรม จำนวน 375,152 คน) โดยกลุ่มผู้ทำงานนอกภาคเกษตรกรรมแบ่งตามสาขาอาชีพดังนี้ 1) สาขาการขายส่ง การขายปลีก การซ่อมแซม ยานยนต์รถจักรยานยนต์ มากที่สุด จำนวน 98,259 คน (ร้อยละ 30.80 ของผู้ทำงานนอกภาคเกษตรกรรมทั้งหมด) 2) การบริหารราชการและป้องกันประเทศ จำนวน 40,932 คน (ร้อยละ 12.83) 3) การก่อสร้าง จำนวน 40,509 คน (ร้อยละ 12.70) 4) สาขาการผลิต จำนวน 37,439 คน (ร้อยละ 11.74) การศึกษา จำนวน 26,621 คน (ร้อยละ 8.34) 5) ดัชนี 2

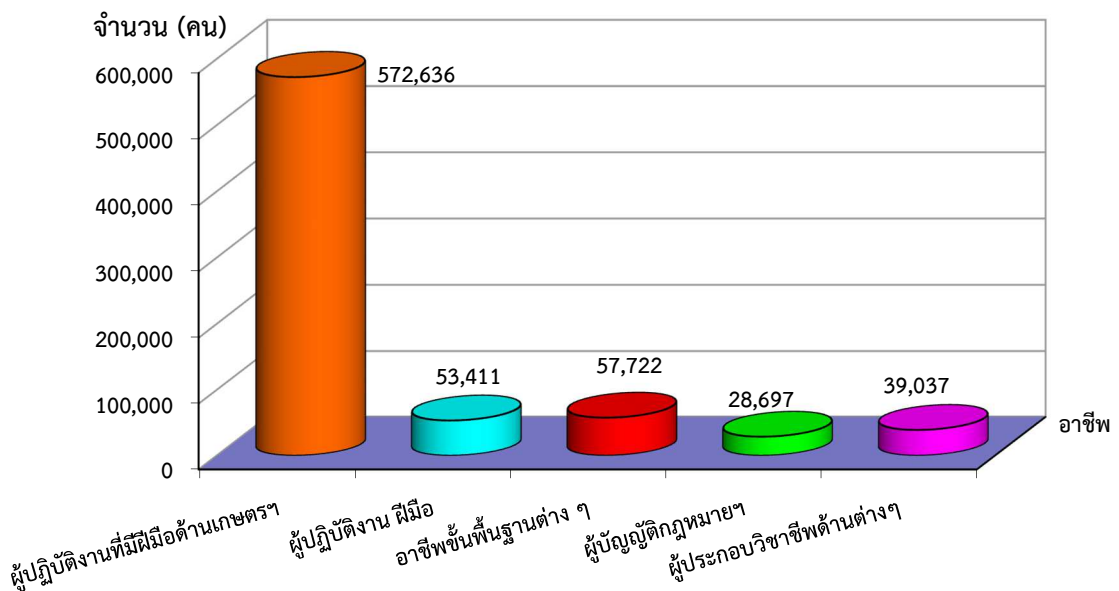
แผนภูมิ 2 ผู้มีงานทำจังหวัดอุบลราชธานีนอกภาคเกษตรกรรม จำแนกตามประเภทอุตสาหกรรม (5 อันดับแรก) ไตรมาส 4 ปี 2562



ที่มา : สำนักงานสถิติจังหวัดอุบลราชธานี

เมื่อพิจารณาผู้มีงานทำตามอาชีพ ในไตรมาส 4 ปี 2562 พบว่าอาชีพที่มีผู้ทำงานมากที่สุด 5 อันดับแรก คือ (1) อาชีพผู้ปฏิบัติงานด้านการเกษตรป่าไม้และการประมง จำนวน 572,636 คน (ร้อยละ 63.54) (2) อาชีพพนักงานบริการผู้จำหน่ายสินค้า จำนวน 53,411 คน (ร้อยละ 5.93) (3) ผู้ประกอบอาชีพขั้นพื้นฐานต่างๆ จำนวน 52,722 คน (ร้อยละ 5.85) (4) ผู้ปฏิบัติงานด้านความสามารถทางฝีมือและธุรกิจการค้าที่เกี่ยวข้อง จำนวน 39,037 คน (ร้อยละ 4.33) และ (5) ผู้ประกอบวิชาชีพต่างๆ จำนวน 28,697 คน (ร้อยละ 3.18) ดังแผนภูมิ 3

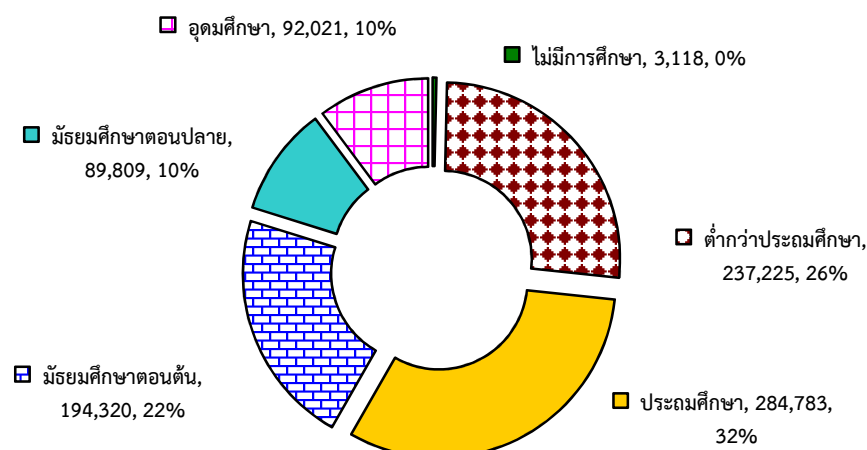
แผนภูมิ 3 ผู้มีงานทำจังหวัดอุบลราชธานี จำแนกตามอาชีพ (5 อันดับแรก) ไตรมาส 4 ปี 2562



ที่มา : สำนักงานสถิติจังหวัดอุบลราชธานี

หากศึกษาถึงระดับการศึกษา จากผู้มีงานทำ 901,276 คน พบว่า ส่วนใหญ่เป็นผู้มีการศึกษาระดับประถมศึกษา จำนวน 284,783 คน (ร้อยละ 31.60) รองลงมาระดับต่ำกว่าประถมศึกษา 237,225 คน (ร้อยละ 26.32) ระดับมัธยมศึกษาตอนต้น จำนวน 194,320 คน (ร้อยละ 21.56) ระดับอุดมศึกษา จำนวน 92,021 คน (ร้อยละ 10.21) ระดับมัธยมศึกษาตอนปลาย จำนวน 89,809 คน (ร้อยละ 9.96) ไม่มีการศึกษา จำนวน 3,118 คน (ร้อยละ 0.35) ตามลำดับ ดังแผนภูมิ 4

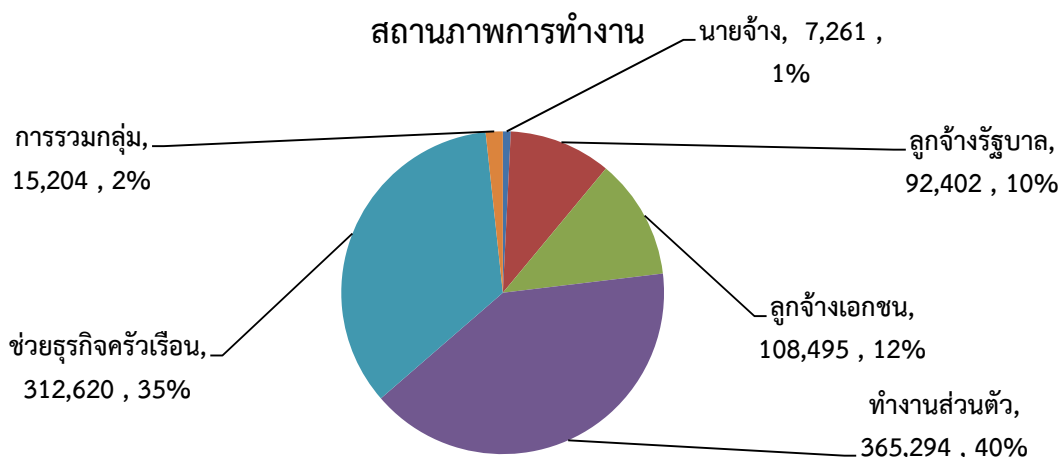
แผนภูมิ 4 ผู้มีงานทำจังหวัดอุบลราชธานี จำแนกตามระดับการศึกษา ไตรมาส 4 ปี 2562



ที่มา : สำนักงานสถิติจังหวัดอุบลราชธานี

ในด้านสภาพการทำงาน ของผู้มีงานทำพบว่าส่วนใหญ่ทำงานส่วนตัว จำนวน 365,294 คน (ร้อยละ 40.53) รองลงมาคือช่วยธุรกิจครัวเรือน จำนวน 312,620 คน (ร้อยละ 34.69) ลูกจ้างเอกชน จำนวน 108,495 คน (ร้อยละ 12.04) ลูกจ้างรัฐบาล จำนวน 92,402 คน (ร้อยละ 10.25) การรวมกลุ่ม จำนวน 15,204 คน (ร้อยละ 1.69) และ นายจ้างจำนวน 7,261 คน (ร้อยละ 0.81) ตามลำดับ ดังแผนภูมิ 5,6

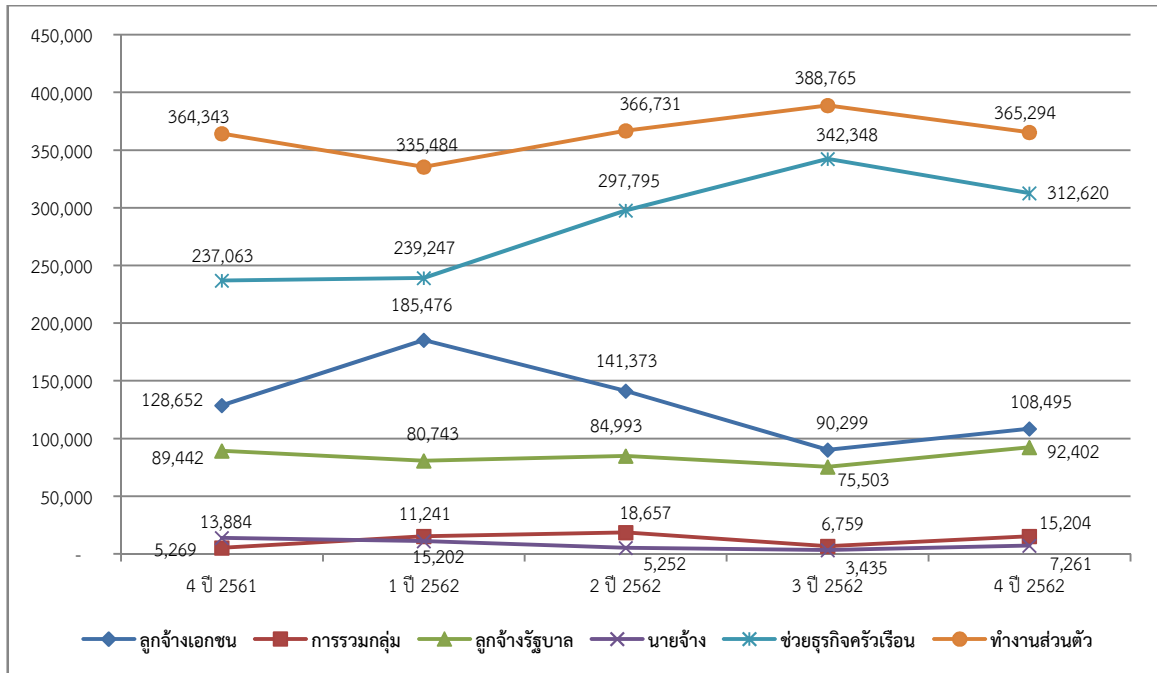
แผนภูมิ 5 ผู้มีงานทำจังหวัดอุบลราชธานี จำแนกตามสภาพการทำงาน ไตรมาส 4 ปี 2562



ที่มา : สำนักงานสถิติจังหวัดอุบลราชธานี

แผนภูมิ 6 ผู้มีงานทำจังหวัดอุบลราชธานี จำแนกตามสถานภาพการทำงาน  
ไตรมาส 4 ปี 2561 – ไตรมาส 4 ปี 2562

จำนวน (คน)

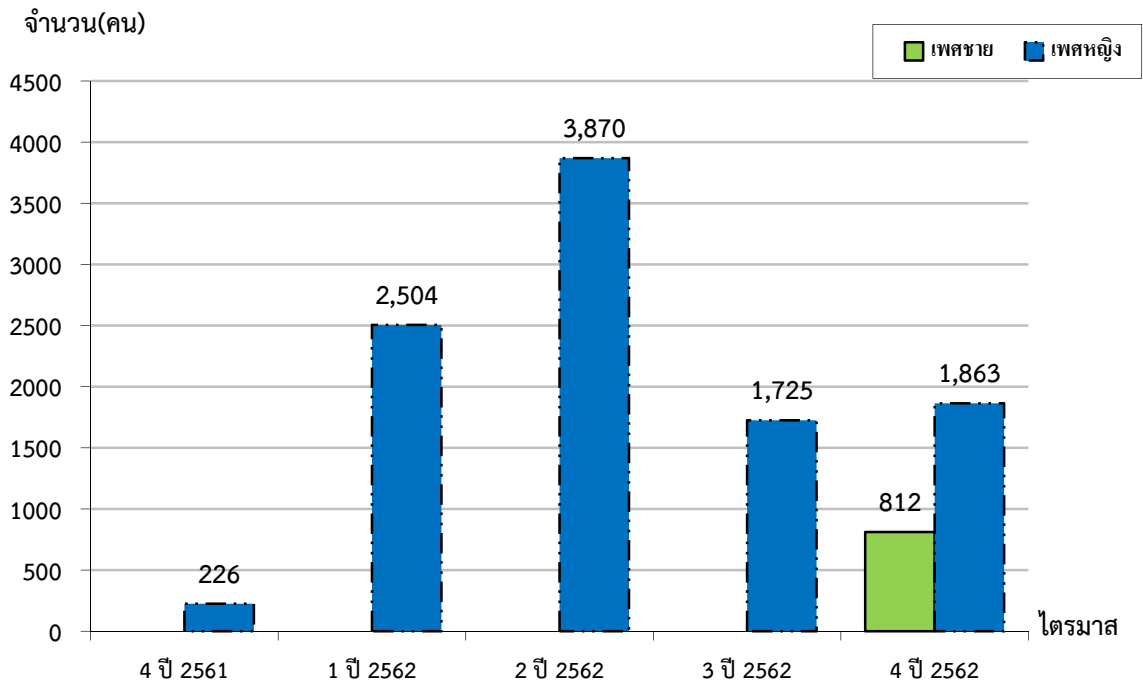


ที่มา : สำนักงานสถิติจังหวัดอุบลราชธานี

ผู้ว่างงานในจังหวัด

ในช่วงไตรมาส 4 ปี 2562 จังหวัดอุบลราชธานีมีผู้ว่างงาน จำนวน **2,625 คน** โดยมีสัดส่วนของผู้ว่างงาน ร้อยละ **0.20** ต่อกำลังแรงงานในจังหวัด เมื่อเทียบกับไตรมาสเดียวกันของปีที่ผ่านมาจะมีอัตราการว่างงาน **เพิ่มขึ้น** ร้อยละ **905.64** (ไตรมาส 4 ปี 2561 มีจำนวนผู้ว่างงาน 226 คน) และเมื่อเปรียบเทียบกับไตรมาสที่ผ่านมา พบว่า มีอัตราเพิ่มขึ้น ร้อยละ 55.07 (ไตรมาส 3 ปี 2562 มีผู้ว่างงาน จำนวน 2,675 คน) สาเหตุมาจากแต่ละปีไตรมาสการนี้เป็นช่วงฤดูเก็บเกี่ยวซึ่งแรงงานส่วนใหญ่จะอยู่ในภาคการเกษตร ทำให้ต้องเดินทางกลับมาเก็บเกี่ยวผลผลิต เมื่อพิจารณาตามเพศ ผู้ว่างงานในไตรมาสนี้ พบว่าทั้งหมดเพศหญิง โดยคิดเป็น ร้อยละ 0.27 ของประชากรเพศหญิงผู้มีอายุ 15 ปี ขึ้นไป ดังแผนภูมิ 7

แผนภูมิ 7 ผู้ว่างงานในจังหวัดอุบลราชธานี จำแนกตามเพศ ไตรมาส 4 ปี 2561 - ไตรมาส 4 ปี 2562



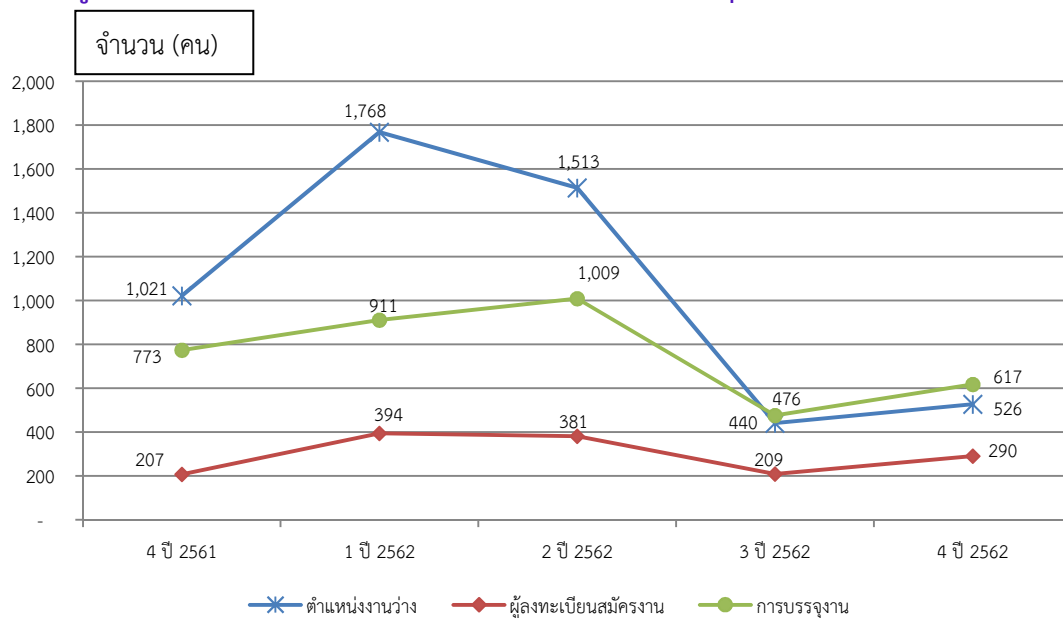
ที่มา : สำนักงานสถิติจังหวัดอุบลราชธานี

## 2) การส่งเสริมการมีงานทำ

### 2.1) การจัดหางานในประเทศ

การส่งเสริมให้ประชาชนมีงานทำเป็นภารกิจหลักของกระทรวงแรงงาน ในจังหวัดอุบลราชธานีดำเนินการโดยสำนักงานจัดหางานจังหวัดอุบลราชธานี ซึ่งการส่งเสริมการมีงานทำในรูปแบบการจัดหางาน มีทั้งการหางานในประเทศและต่างประเทศ การจัดหางานในจังหวัดอุบลราชธานี ไตรมาส 4 ปี 2562 เดือน (ตุลาคม – ธันวาคม) พบว่า มีตำแหน่งงานว่างที่แจ้งผ่านสำนักงานจัดหางานจังหวัดอุบลราชธานี จำนวน 526 คน ลดลง จากไตรมาสที่ผ่านมา ร้อยละ 19.55 และเมื่อเทียบกับไตรมาสเดียวกันปีที่ผ่านมา พบว่า ลดลง 44.26 ส่วนผู้ลงทะเบียนสมัครงาน ในไตรมาสนี้พบว่า มีจำนวน 290 คน ลดลงจากไตรมาสที่แล้ว ร้อยละ 38.76 เทียบกับไตรมาสเดียวกันปีที่ผ่านมา พบว่าลดลง ร้อยละ 26.39 ขณะที่การบรรจุงาน ในไตรมาสนี้ มีจำนวน 617 คน เพิ่มขึ้นจากไตรมาสที่แล้ว ร้อยละ 29.62 และเมื่อเทียบกับไตรมาสเดียวกันปีที่ผ่านมา พบว่า ลดลงร้อยละ 32.27 ดังแผนภูมิ 8

แผนภูมิ 8 จำนวนตำแหน่งงานว่าง/การสมัครงาน/การบรรจุงาน ไตรมาส 4 ปี 2561 - 4 ปี 2562



ที่มา : สำนักงานจัดหางานจังหวัดอุบลราชธานี

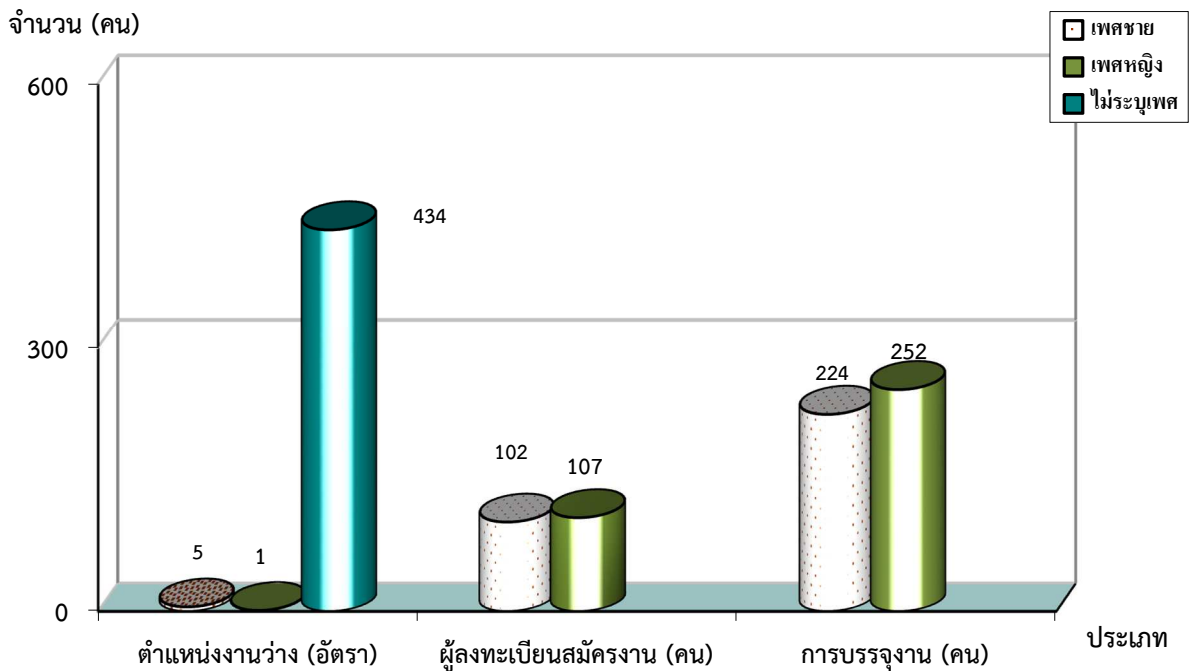
#### 2.2.1 ตำแหน่งงานว่าง

ผลการปฏิบัติงานจัดหางานในประเทศในไตรมาส 4 ปี 2562 พบว่า มีตำแหน่งงานว่างทั้งหมด 526 อัตรานั้น แยกเป็นชาย จำนวน 22 คน (ร้อยละ 4.18 ของผู้มาลงทะเบียนทั้งหมด) และเป็นหญิง 9 คน (ร้อยละ 1.71 ของตำแหน่งงานว่างทั้งหมด) และไม่ระบุ จำนวน 495 คน (ร้อยละ 94.11 ของตำแหน่งงานว่างทั้งหมด) จะเห็นได้ว่าตำแหน่งงานว่างไม่ได้ระบุเพศ เนื่องจากนายจ้าง สามารถคัดเลือก คนเข้าทำงานได้มากกว่าการระบุเพศ และเป็นงานทั่วไปไม่ว่าเป็นเพศไหนก็สามารถทำได้เช่นกัน

#### 2.2.2 ผู้ลงทะเบียนสมัครงานและการบรรจุงาน

จากจำนวนผู้มาลงทะเบียนสมัครงานในไตรมาสนี้ ที่มีจำนวน 290 คน นั้น แยกเป็นชาย จำนวน 166 คน (คิดเป็นร้อยละ 57.24 ของผู้มาลงทะเบียนทั้งหมด) และเป็นหญิง 124 คน (ร้อยละ 42.76 ของผู้มาลงทะเบียนทั้งหมด) ในขณะที่การบรรจุงานในไตรมาสนี้ พบว่ามีจำนวนทั้งหมด 617 คน แยกเป็นชาย 332 คน (คิดเป็นร้อยละ 53.80 ของการบรรจุงานทั้งหมด) ส่วนเพศหญิง มีจำนวน 285 คน (คิดเป็นร้อยละ 46.19 ของการบรรจุงานทั้งหมด) ดังแผนภูมิ 9

แผนภูมิ 9 ตำแหน่งงานว่าง / ผู้สมัครงาน / และการบรรจุงานในจังหวัดอุบลราชธานี  
จำแนกตามเพศ ไตรมาส 4 ปี 2562



ที่มา : สำนักงานจัดหางานจังหวัดอุบลราชธานี

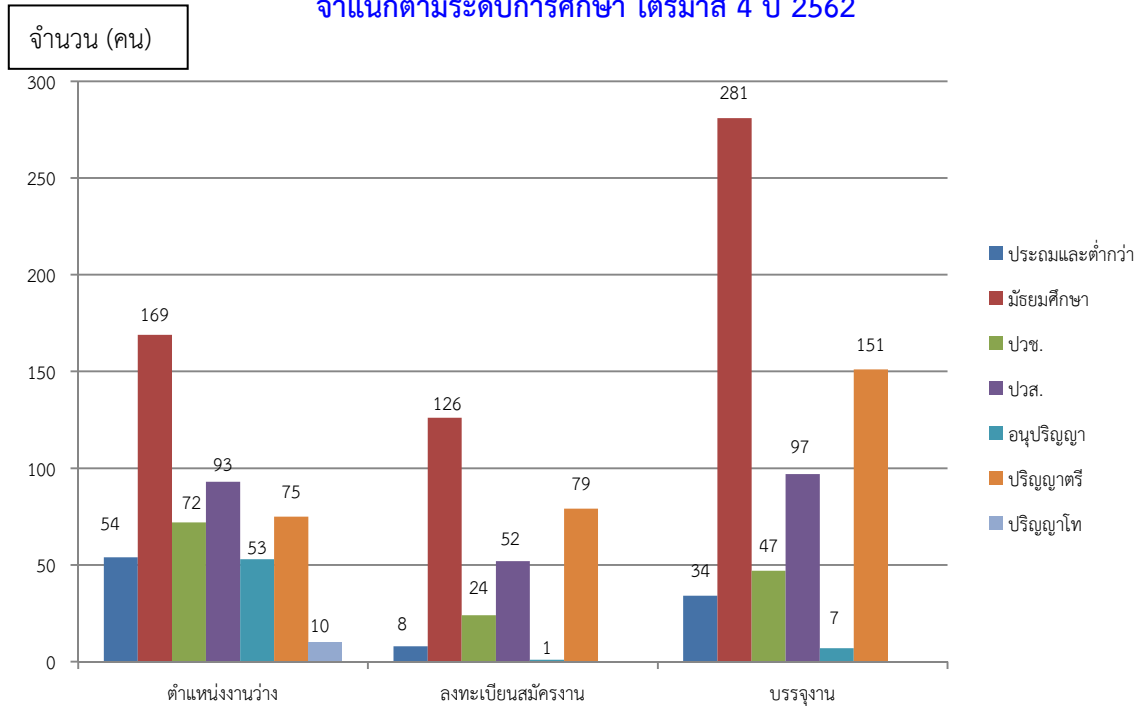
สำหรับตำแหน่งงานว่างตามระดับการศึกษาไตรมาสนี้ พบว่านายจ้างหรือสถานประกอบการมีความต้องการแรงงานที่จบการศึกษา ดังนี้ 1) ระดับมัธยมศึกษา จำนวน 169 อัตรา (ร้อยละ 32.13) 2) ระดับปวส.จำนวน 93 อัตรา (ร้อยละ 17.68) 3) ระดับปริญญาตรี จำนวน 75 อัตรา (ร้อยละ 14.26) 4) ปวช. จำนวน 72 อัตรา (ร้อยละ 13.69) 5) ระดับประถมศึกษาและต่ำกว่า จำนวน 54 อัตรา (ร้อยละ 10.27) 6) ระดับอนุปริญญา จำนวน 53 อัตรา (ร้อยละ 10.08)

ผู้สมัครงานไตรมาสนี้หากแบ่งตามระดับการศึกษา ได้ดังนี้ 1) ระดับมัธยมศึกษา จำนวน 126 คน (ร้อยละ 43.45) 2) ระดับปริญญาตรี จำนวน 79 คน (ร้อยละ 27.24) 3) ระดับปวส. จำนวน 52 คน (ร้อยละ 17.93) 4) ระดับปวช. จำนวน 24 คน (ร้อยละ 8.29) 5) ระดับประถมศึกษาและต่ำกว่า จำนวน 8 คน (ร้อยละ 2.76)

ส่วนการบรรจุงานในไตรมาสนี้ พบว่า มีผู้ได้รับการบรรจุงานที่จบการศึกษา ดังนี้ 1) ระดับมัธยมศึกษา จำนวน 281 คน (ร้อยละ 45.54) 2) ระดับปริญญาตรี จำนวน 151 คน (ร้อยละ 24.47) 3) ระดับปวส. จำนวน 97 คน (ร้อยละ 15.72) 4) ระดับ ปวช. จำนวน 47 คน (ร้อยละ 7.62) 5) ระดับประถม ศึกษาและต่ำกว่า จำนวน 34 คน (ร้อยละ 5.51) 6) ระดับอนุปริญญา จำนวน 7 คน (ร้อยละ 1.13)

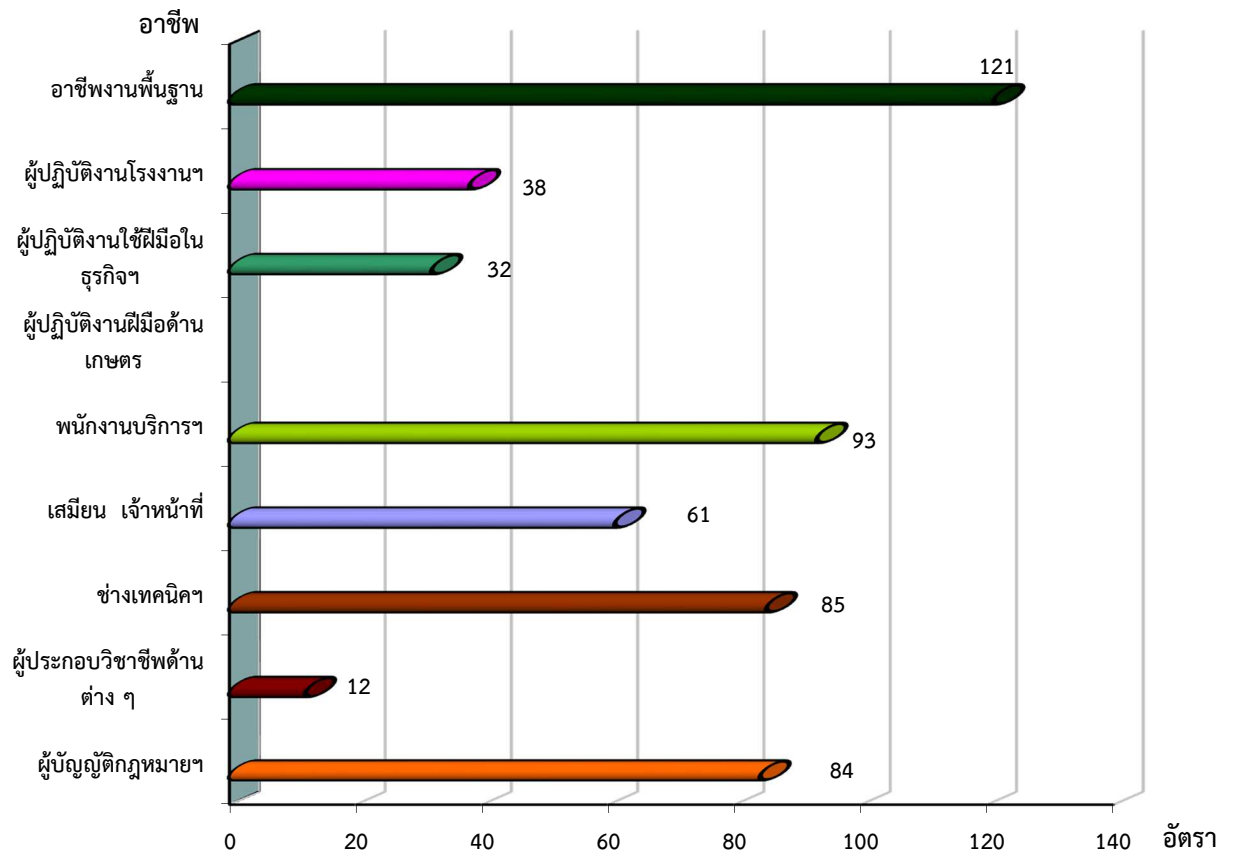


แผนภูมิ 10 ตำแหน่งงานว่าง / ผู้สมัครงาน / บรรจุงานในจังหวัดอุบลราชธานี  
จำแนกตามระดับการศึกษา ไตรมาส 4 ปี 2562



ที่มา : สำนักงานจัดหางานจังหวัดอุบลราชธานี

แผนภูมิ 11 ตำแหน่งงานว่างในจังหวัดอุบลราชธานี จำแนกตามอาชีพ ไตรมาส 4 ปี 2562



ที่มา : สำนักงานจัดหางานจังหวัดอุบลราชธานี

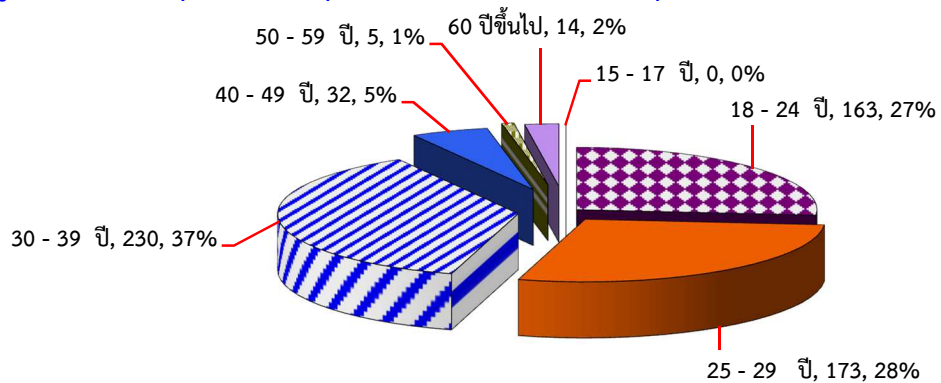
ด้านอาชีพพบว่าไตรมาสนี้ อาชีพที่มีตำแหน่งงานว่างสูงสุด 5 อันดับแรกคือ 1) อาชีพงานพื้นฐาน จำนวน 121 คน (ร้อยละ 23) 2) อาชีพพนักงาน บริการพนักงานขายในร้านค้าและตลาด จำนวน 93 คน (ร้อยละ 17.68) 3) ช่างเทคนิคและผู้ปฏิบัติงานที่เกี่ยวข้อง จำนวน 85 คน (ร้อยละ 16.16) 4) ผู้บัญญัติกฎหมาย ข้าราชการระดับสูง ผู้จัดการ จำนวน 84 คน (ร้อยละ 15.97) 5) เสมียนเจ้าหน้าที่ จำนวน 61 คน (ร้อยละ 11.60) ส่วนผู้สมัครงานสูงสุด 5 อันดับแรก คือ (1) พนักงานบริการ พนักงานขายในร้านค้า และตลาด จำนวน 61 อัตรา (ร้อยละ 21.03) (2) อาชีพช่างเทคนิคและผู้ปฏิบัติงานที่เกี่ยวข้อง จำนวน 47 อัตรา (ร้อยละ 16.21) (3) อาชีพพื้นฐาน จำนวน 44 อัตรา (ร้อยละ 15.17) (4) ผู้บัญญัติกฎหมาย ข้าราชการระดับสูง ผู้จัดการ จำนวน 39 คน (ร้อยละ 13.45) (5) อาชีพเสมียน เจ้าหน้าที่ จำนวน 41 อัตรา (ร้อยละ 14.18) และส่วนอาชีพที่ได้รับการบรรจุงานสูงสุดคือ 1) อาชีพงานพื้นฐาน จำนวน 202 คน (ร้อยละ 32.74) 2) อาชีพพนักงาน บริการ พนักงานขาย ในร้านค้าและตลาด จำนวน 117 คน (ร้อยละ 18.96) 3) ผู้บัญญัติกฎหมาย ข้าราชการระดับสูง ผู้จัดการ จำนวน 80 คน (ร้อยละ 12.97) 4) ช่างเทคนิคและผู้ปฏิบัติงานที่เกี่ยวข้อง จำนวน 69 คน (ร้อยละ 11.18) 5) เสมียน เจ้าหน้าที่ จำนวน 61 คน (ร้อยละ 9.89)

ตำแหน่งงานว่าง แบ่งเป็นดังนี้ 1) ช่วงอายุ 18-24 ปี จำนวน 207 อัตรา (ร้อยละ 39.35) 2) ช่วงอายุ 25-29 ปี จำนวน 124 อัตรา (ร้อยละ 23.57) 3) ช่วงอายุ 30-39 ปี จำนวน 80 อัตรา (ร้อยละ 15.21) 4) ช่วงอายุ 40-49 ปี จำนวน 60 อัตรา (ร้อยละ 11.41) 5) ช่วงอายุ 50-59 ปี จำนวน 31 อัตรา (ร้อยละ 5.89)

ผู้ลงทะเบียนสมัครงาน แบ่งเป็น 1) ช่วงอายุ 18-24 ปี จำนวน 155 คน (ร้อยละ 53.45) 2) ช่วงอายุ 25-29 ปี จำนวน 72 คน (ร้อยละ 24.83) 3) ช่วงอายุ 30-39 ปี จำนวน 46 คน (ร้อยละ 15.86) 4) ช่วงอายุ 40-49 ปี จำนวน 9 คน (ร้อยละ 3.10) 5) ช่วงอายุ 60 ปีขึ้นไป จำนวน 6 คน (ร้อยละ 2.0748)

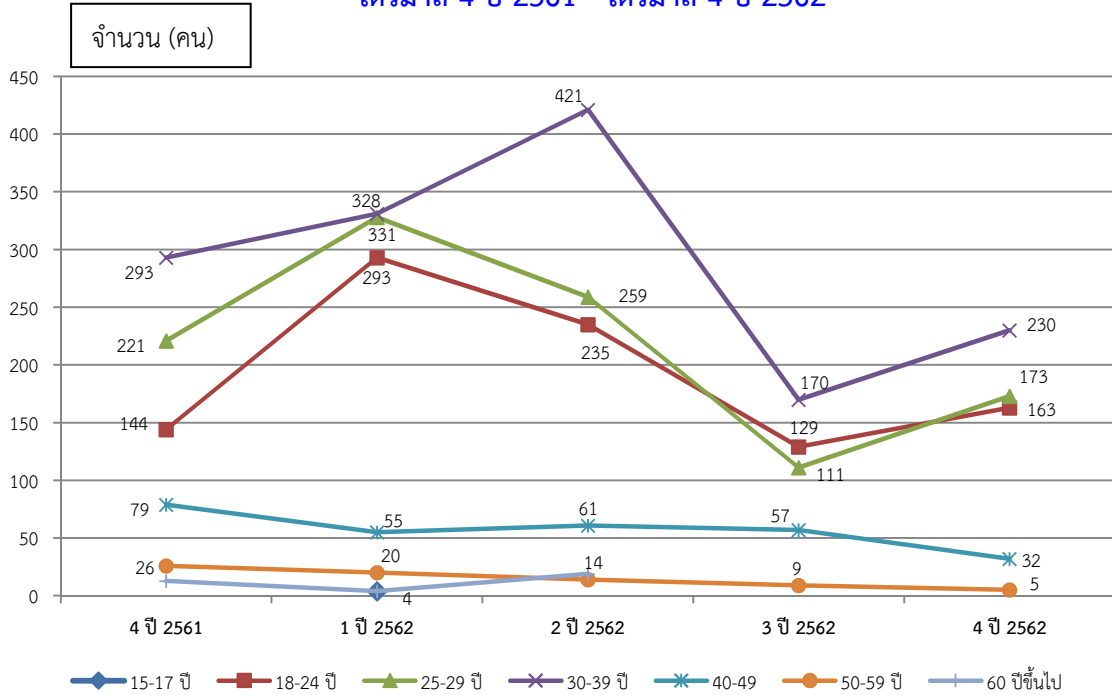
ส่วนช่วงอายุที่ได้รับการบรรจุงานพบว่า 1) ช่วงอายุ 30-39 ปี จำนวน 230 อัตรา (ร้อยละ 32.28) 2) ช่วงอายุ 25-29 ปี จำนวน 173 อัตรา (ร้อยละ 28.04) 3) ช่วงอายุ 18-24 ปี จำนวน 163 อัตรา (ร้อยละ 26.42) 4) ช่วงอายุ 40-49 ปี จำนวน 32 อัตรา (ร้อยละ 5.19) 5) ช่วงอายุ 60 ปีขึ้นไป จำนวน 14 อัตรา (ร้อยละ 2.27)

### แผนภูมิ 12 การบรรจุงานจังหวัดอุบลราชธานี จำแนกตามอายุ ไตรมาส 4 ปี 2562



ที่มา : สำนักงานจัดหางานจังหวัดอุบลราชธานี

แผนภูมิ 13 การบรรจุงานจังหวัดอุบลราชธานี จำแนกตามอายุ  
ไตรมาส 4 ปี 2561 - ไตรมาส 4 ปี 2562



ที่มา : สำนักงานจัดหางานจังหวัดอุบลราชธานี

## 2.2 แรงงานต่างด้าว

### จำนวนแรงงานต่างด้าวจังหวัดอุบลราชธานี

แรงงานต่างด้าวเข้าเมืองถูกกฎหมายซึ่งได้รับใบอนุญาตทำงานถูกต้อง ดังนี้

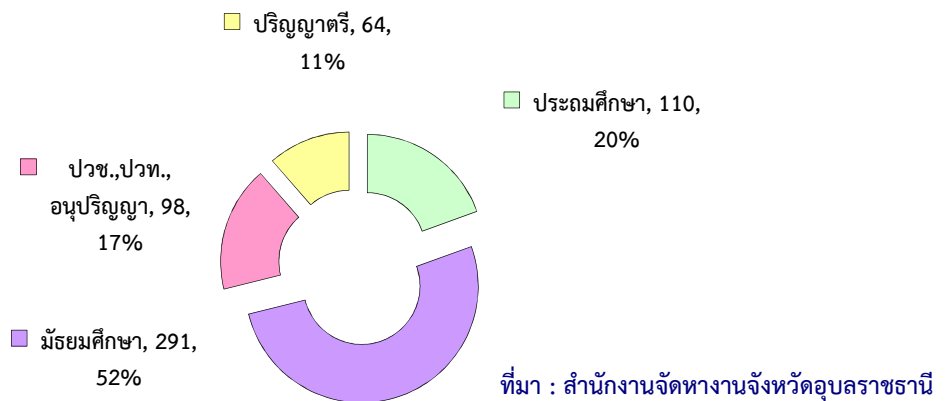
- (1) ประเภทชั่วคราว (มาตรา 9) จำนวน 294 คน
- (2) ส่งเสริมการลงทุนและกฎหมายอื่นๆ (มาตรา 12) จำนวน 1 คน
- (3) แรงงานต่างด้าวนำเข้าระหว่างไทยกับคู่ภาคี (MOU) ทั้งหมด 3,288 ราย โดยแยกเป็น สัญชาติพม่า จำนวน 1,269 ราย สัญชาติลาว จำนวน 1,874 ราย และ สัญชาติกัมพูชา จำนวน 145 ราย
- (4) แรงงานต่างด้าว ที่ผ่านการพิสูจน์สัญชาติ และได้รับใบอนุญาตทำงาน จำนวน 1,135 ราย แยกเป็นสัญชาติ พม่า จำนวน 124 ราย สัญชาติลาว 937 ราย และสัญชาติกัมพูชา 70 ราย

แรงงานต่างด้าวในจังหวัดอุบลราชธานี ส่วนใหญ่อยู่ในพื้นที่อำเภอวารินชำราบ จำนวน 1,454 คน (ร้อยละ 44.36) รองลงมาคือ อำเภอเมืองอุบลราชธานี จำนวน 690 คน (ร้อยละ 20.99) อำเภอเขมราฐ จำนวน 169 คน (ร้อยละ 5.14) อำเภอสรินธร จำนวน 132 คน (ร้อยละ 4.02) และอำเภอเดชอุดม จำนวน 96 คน (ร้อยละ 2.92) ตามลำดับ

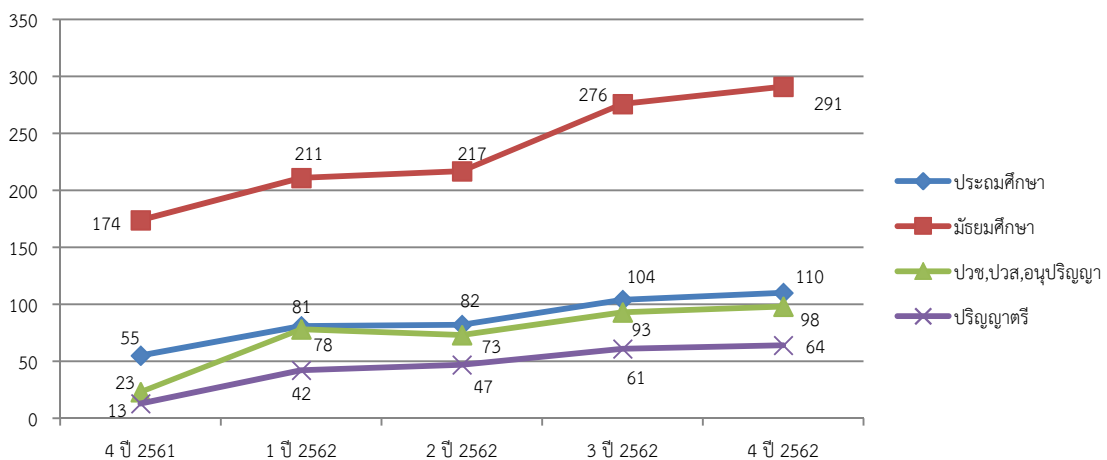
## 2.3 แรงงานไทยในต่างประเทศ

แรงงานไทยที่ลงทะเบียนไปทำงานต่างประเทศในไตรมาส 4 ปี 2562 โดยผู้แจ้งความประสงค์ไปทำงานต่างประเทศผ่านสำนักงานจัดหางานจังหวัดอุบลราชธานี จำนวน **563 คน** เป็นเพศชายจำนวน **394 คน** (ร้อยละ 69.98 ของผู้แจ้งความประสงค์ทั้งหมด) ขณะที่เพศหญิงจำนวน **169 คน** (ร้อยละ 30.02) เมื่อเปรียบเทียบกับ ไตรมาสที่แล้วพบว่ามีจำนวน **เพิ่มขึ้นร้อยละ 5.43** (ไตรมาส 3 ปี 62 มีจำนวน 534 คน) ผู้แจ้งความประสงค์ไปทำงานต่างประเทศแบ่งเป็น **1) ผู้มีการศึกษาระดับมัธยมศึกษา** ซึ่งมี จำนวน **291 คน** (ร้อยละ 51.69 ของ ผู้แจ้งความประสงค์ทั้งหมด) **2) ระดับประถมศึกษา**จำนวน **110 คน** (ร้อยละ 19.48 ของ ผู้แจ้งความประสงค์ทั้งหมด) **3) ระดับปวช. ปวส. ปวท. อนุปริญญา** จำนวน **98 คน** (ร้อยละ 17.42 ของผู้แจ้งความประสงค์ทั้งหมด) **4) ระดับปริญญาตรี**มีจำนวน **64 คน** (ร้อยละ 11.42 ของผู้แจ้งความประสงค์ทั้งหมด) ข้อมูลดังกล่าวสะท้อนให้เห็นว่าแรงงานส่วนใหญ่ที่นิยมไปทำงานต่างประเทศจะเป็นแรงงานระดับล่างหรือไร้ฝีมือซึ่งอาจจะมีผลมาจากประเทศเหล่านั้นขาดแคลนแรงงาน ไร้ฝีมือ เช่น งานก่อสร้าง กรรมกร หรือผู้รับใช้ในบ้าน

แผนภูมิ 14 แรงงานไทยในจังหวัดอุบลราชธานี ที่แจ้งความประสงค์เดินทางไปทำงานต่างประเทศ จำแนกตามระดับการศึกษา ไตรมาส 4 ปี 2562



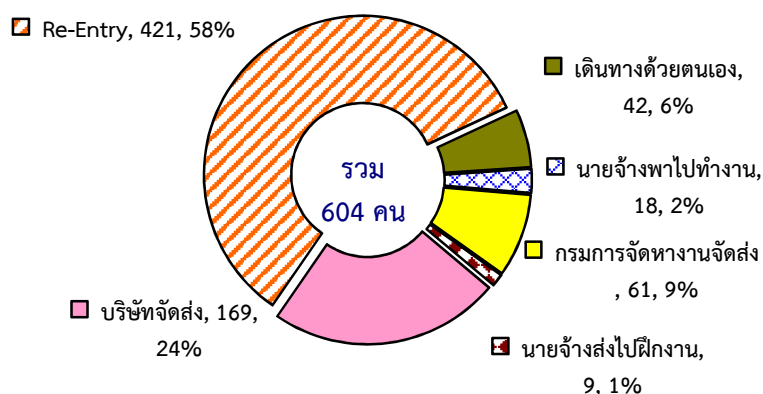
แผนภูมิ 15 แรงงานไทยในจังหวัดอุบลราชธานี ที่แจ้งความประสงค์เดินทางไปทำงานต่างประเทศ จำแนกตามระดับการศึกษา ไตรมาส 4 ปี 2561 ถึง ไตรมาส 4 ปี 2562



ที่มา : สำนักงานจัดหางานจังหวัดอุบลราชธานี

ในส่วนของการอนุญาตให้ไปทำงานต่างประเทศ ไตรมาส 4 ปี 2562 พบว่ามีแรงงานไทยในจังหวัดอุบลราชธานีได้รับอนุญาตไปทำงาน จำนวนทั้งสิ้น **720 คน** หากพิจารณาตามวิธีการเดินทางไปทำงานพบว่า **1)** เดินทางโดยวิธี Re-Entry จำนวน **421 คน** (ร้อยละ 58.45 ของผู้ได้รับอนุญาตทั้งหมด) **2)** วิธีบริษัทจัดหางานจัดส่ง จำนวน **169 คน** (ร้อยละ 23.50) **3)** กรมการจัดหางานจัดส่ง จำนวน **61 คน** (ร้อยละ 8.45) **4)** เดินทางด้วยตนเอง จำนวน **42 คน** (ร้อยละ 5.87) **5)** นายจ้างพาไปทำงาน มีจำนวน **18 คน** (ร้อยละ 2.44) **6)** นายจ้างส่งไปฝึกงาน จำนวน **9 คน** (ร้อยละ 1.29)

**แผนภูมิ 16 แรงงานไทยในจังหวัดอุบลราชธานี ที่ได้รับอนุญาตไปทำงานต่างประเทศ จำแนกตามวิธีการเดินทาง ไตรมาส 4 ปี 2562**



ที่มา : สำนักงานจัดหางานจังหวัดอุบลราชธานี

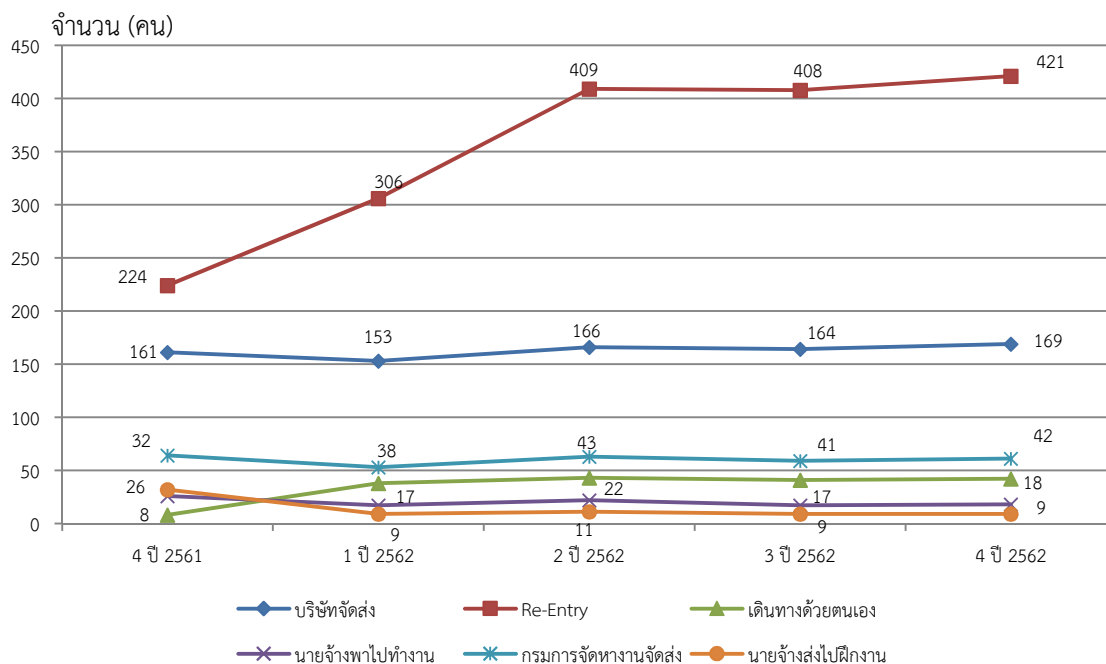
**ตาราง 2 แรงงานไทยในจังหวัดอุบลราชธานี ที่ได้รับอนุญาตไปทำงานต่างประเทศ จำแนกตามวิธีการเดินทาง ไตรมาส 4 ปี 2561 – ไตรมาส 4 ปี 2562**

หน่วยนับ : คน

ปี (ไตรมาส)	วิธีการเดินทาง						รวม
	บริษัท จัดส่ง	Re- Entry	เดินทาง ด้วยตนเอง	นายจ้างพา ไปทำงาน	กรมการ จัดหางาน จัดส่ง	นายจ้าง ส่งไปฝึกงาน	
4 ปี 2561	161	224	8	26	64	32	515
1 ปี 2562	153	306	38	17	53	9	576
2 ปี 2562	166	409	43	22	63	11	714
3 ปี 2562	164	408	41	17	59	9	698
4 ปี 2562	169	421	42	18	61	9	720

ที่มา : สำนักงานจัดหางานจังหวัดอุบลราชธานี

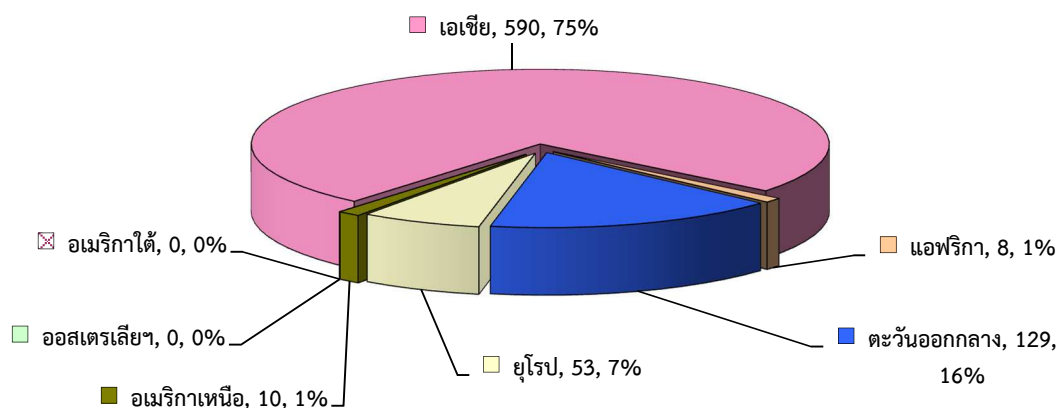
แผนภูมิ 17 แรงงานไทยในจังหวัดอุบลราชธานี ที่ได้รับอนุญาตไปทำงานต่างประเทศ  
จำแนกตามวิธีเดินทาง ไตรมาส 4 ปี 2561 – ไตรมาส 4 ปี 2562



ที่มา : สำนักงานจัดหางานจังหวัดอุบลราชธานี

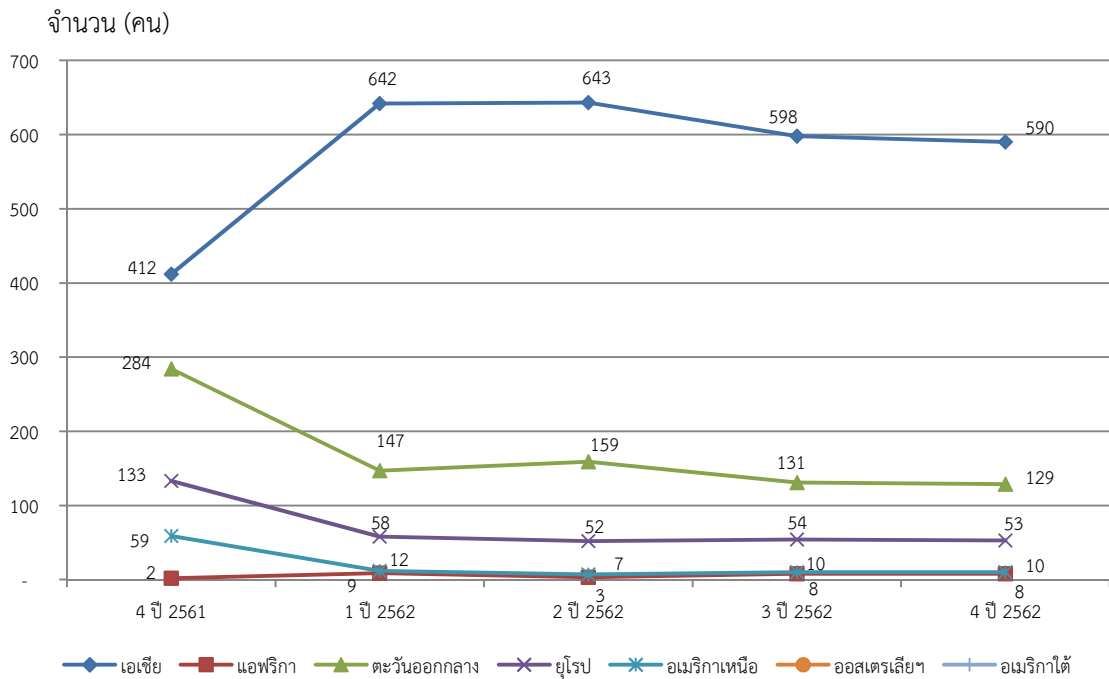
แรงงานไทยเดินทางไปทำงานตามที่ขออนุมัติเดินทางไปทำงานต่างประเทศมีทั้งหมด 790 คน แบ่งตามภูมิภาคได้ดังนี้ 1) กลุ่มประเทศเอเชีย จำนวน 590 คน (ร้อยละ 74.66 ของผู้ได้รับอนุญาตทั้งหมด) 2) กลุ่มประเทศตะวันออกกลาง จำนวน 129 คน (ร้อยละ 16.35 ของผู้ได้รับอนุญาตทั้งหมด) 3) กลุ่มประเทศยุโรป จำนวน 53 คน (ร้อยละ 6.74 ของผู้ได้รับอนุญาตทั้งหมด) 4) กลุ่มประเทศอเมริกาเหนือ จำนวน 10 คน (ร้อยละ 1.25 ของผู้ได้รับอนุญาตทั้งหมด) 5) กลุ่มประเทศแอฟริกา จำนวน 8 คน (ร้อยละ 1 ของผู้ได้รับอนุญาตทั้งหมด) จากข้อมูลดังกล่าว จะพบว่าภูมิภาคที่มีความต้องการแรงงานไทยไปทำงานอย่างต่อเนื่องคือภูมิภาคเอเชีย ยุโรปและตะวันออกกลาง

แผนภูมิ 18 แรงงานไทยในจังหวัดอุบลราชธานี ที่ได้รับอนุญาตไปทำงานต่างประเทศ  
จำแนกตามภูมิภาคที่เดินทางไป ไตรมาส 4 ปี 2562

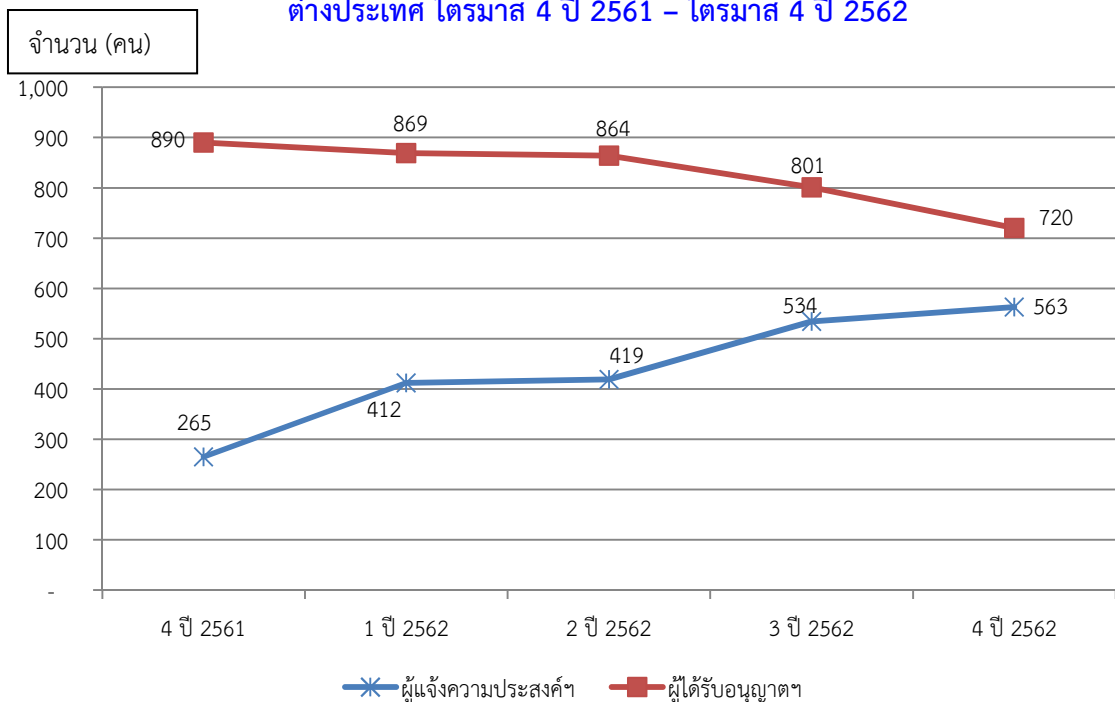


ที่มา : สำนักงานจัดหางานจังหวัดอุบลราชธานี

แผนภูมิ 19 แรงงานไทยในจังหวัดอุบลราชธานี ที่ได้รับอนุญาตไปทำงานต่างประเทศ  
จำแนกตามภูมิภาคที่เดินทางไป ไตรมาส 4 ปี 2561 – ไตรมาส 4 ปี 2562



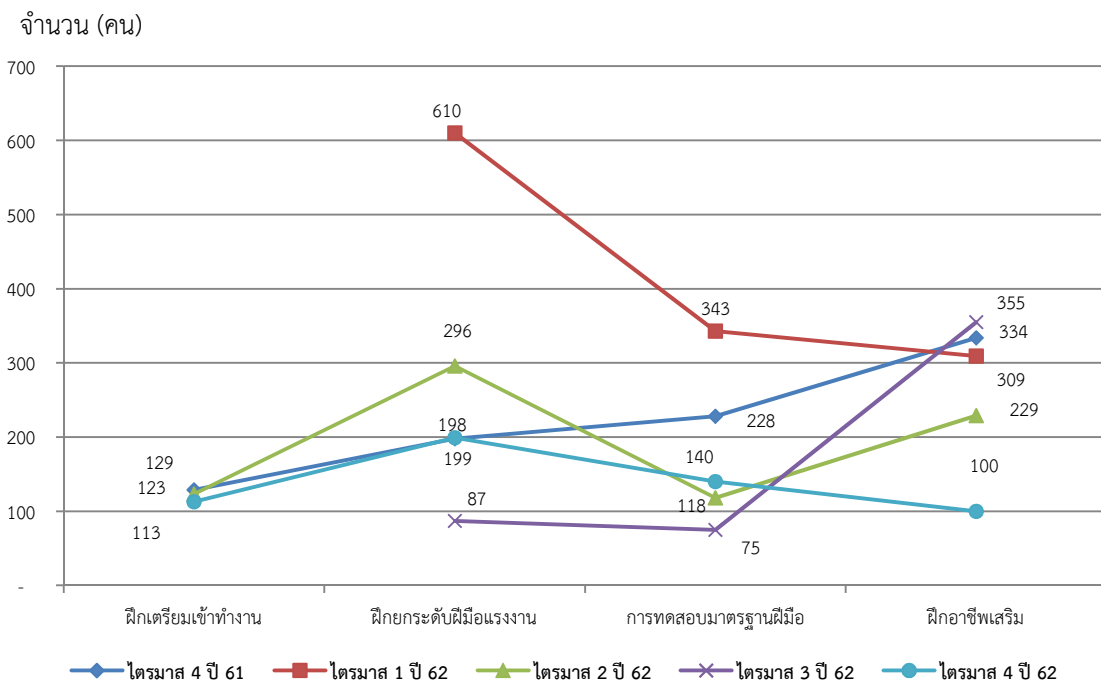
แผนภูมิ 20 เปรียบเทียบข้อมูลผู้แจ้งความประสงค์เดินทางไปต่างประเทศ กับ ผู้ได้รับอนุญาตไปทำงาน  
ต่างประเทศ ไตรมาส 4 ปี 2561 – ไตรมาส 4 ปี 2562



### 3) การพัฒนาศักยภาพแรงงาน

กระทรวงแรงงานโดยกรมพัฒนาฝีมือแรงงานซึ่งในจังหวัดอุบลราชธานีจะมีหน่วยงานในสังกัดกรมพัฒนาฝีมือแรงงาน ได้แก่ สถาบันพัฒนาฝีมือแรงงาน 7 อุบลราชธานี ได้ดำเนินการฝึกอบรมพัฒนาผู้ใช้แรงงานในรูปแบบต่างๆ ได้แก่ 1) การฝึกเตรียมเข้าทำงาน เป็นการฝึกอาชีพให้กลุ่มแรงงานใหม่หรือผู้ถูกเลิกจ้าง ผู้ว่างงานที่ประสงค์เข้าสู่ตลาด แรงงานให้มีความรู้ ทักษะฝีมือ 2) การฝึกยกระดับฝีมือแรงงาน และการฝึกเสริมทักษะเป็นการฝึกอาชีพให้แรงงานที่ทำงานอยู่แล้ว หรือถูกเลิกจ้าง เพื่อเพิ่มความรู้ทักษะและฝีมือเฉพาะด้านให้ทันกับเทคโนโลยี ร่วมสมัย สร้างโอกาสการมีงานทำ การฝึกประเภทนี้มีทั้งส่วนที่สถาบันพัฒนาฝีมือแรงงาน 7 อุบลราชธานี ดำเนินการเอง และการส่งเสริมการพัฒนาฝีมือแรงงานในภาคเอกชน นอกจากนี้ยังมีภารกิจทดสอบมาตรฐานฝีมือแรงงานเพื่อเพิ่มศักยภาพฝีมือแรงงานไทยให้มีมาตรฐานฝีมือสอดคล้องและทัดเทียมกับมาตรฐานสากล ขณะเดียวกันเป็นการพัฒนาทักษะให้สอดคล้องกับความต้องการของตลาดแรงงาน โดยดำเนินการดังนี้ 1) การฝึกเตรียมเข้าทำงาน จำนวน 113 คน 2) การฝึกยกระดับฝีมือแรงงาน จำนวน 199 คน **เพิ่มขึ้น**จากไตรมาสที่แล้ว ร้อยละ 128.74 3) การทดสอบมาตรฐานฝีมือแรงงาน มีผู้เข้ารับการทดสอบ จำนวน 140 คน **เพิ่มขึ้น**จากไตรมาสที่แล้ว ร้อยละ 86.67 และ 4) การฝึกอาชีพเสริมเพื่อส่งเสริมการ มีงานทำ จำนวน 100 คน **ลดลง**จากไตรมาสที่แล้ว ร้อยละ 71.83 แผนภูมิ 21

แผนภูมิ 21 จำนวนผู้ได้รับการฝึกเตรียมเข้าทำงาน/ยกระดับฝีมือแรงงาน/ทดสอบมาตรฐานฝีมือแรงงาน และฝึกอาชีพเสริม ไตรมาส 4 ปี 2561 – ไตรมาส 4 ปี 2562



ที่มา : สถาบันพัฒนาฝีมือแรงงาน 7 อุบลราชธานี

#### 1. การฝึกเตรียมเข้าทำงานในจังหวัดอุบลราชธานี

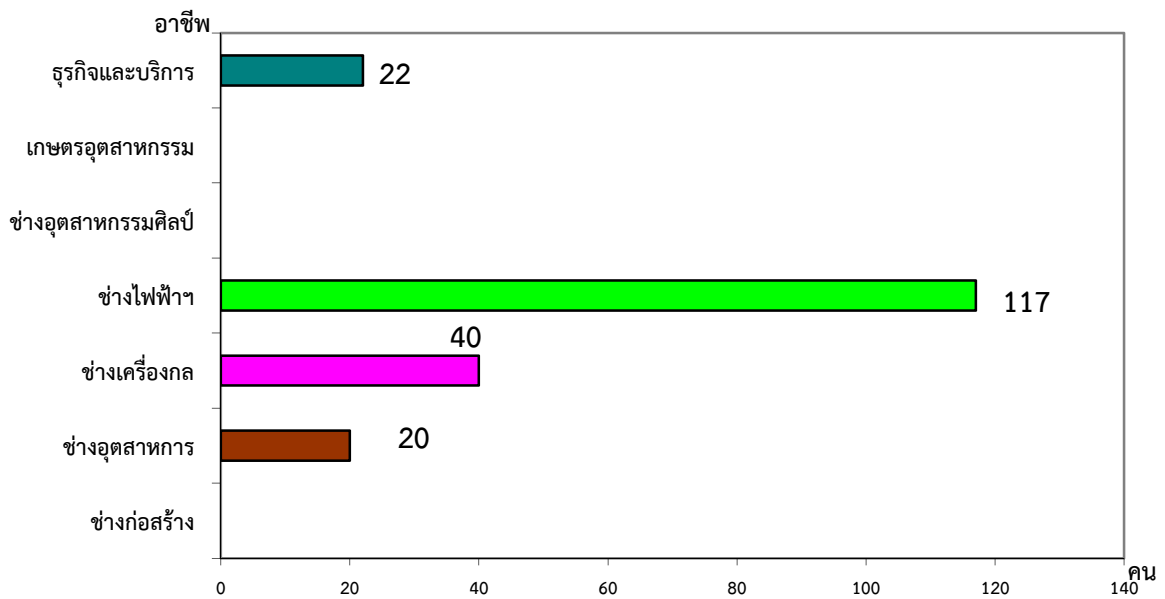
เนื่องจากหลักสูตรการฝึกยกระดับฝีมือแรงงาน เป็นหลักสูตรระยะเวลาฝึกยาว เช่น 2 เดือน 4 เดือน 6 เดือน ดังนั้นจะมีผู้ผ่านบางคนที่มาผ่านการฝึกยกระดับในไตรมาสนี้ ในไตรมาสนี้ มีผู้ฝึกเข้าทำงานจำนวน 113 คน (ไม่มีผู้ผ่านการฝึกในไตรมาสนี้)



## 2. การยกระดับฝีมือแรงงานในจังหวัดอุบลราชธานี

ผู้เข้ารับการยกระดับฝีมือ จำนวน 199 คน ผู้ผ่านการทดสอบมาตรฐานฝีมือแรงงาน จำนวน 195 คน โดยกลุ่มอาชีพที่มีผู้เข้ารับการยกระดับมากที่สุด 1) ช่างไฟฟ้า อิเล็กทรอนิกส์ คอมพิวเตอร์ จำนวน 117 คน (ร้อยละ 58.79 ของผู้เข้ารับการยกระดับทั้งหมด) ผู้ผ่านการยกระดับในกลุ่มนี้ จำนวน 113 คน (ร้อยละ 57.95) 2) ช่างเครื่องกล จำนวน 40 คน (ร้อยละ 20.10) ผู้ผ่านการยกระดับในกลุ่มนี้ จำนวน 40 คน (ร้อยละ 20.51 ของผู้ผ่านการยกระดับทั้งหมด) 3) ธุรกิจและบริการ จำนวน 22 คน (ร้อยละ 11.06) ผู้ผ่านการยกระดับในกลุ่มนี้ จำนวน 22 คน (ร้อยละ 11.28) 4) ช่างอุตสาหกรรม จำนวน 20 คน (ร้อยละ 10.05) ผู้ผ่านการยกระดับในกลุ่มนี้ จำนวน 20 คน (ร้อยละ 10.26)

### แผนภูมิ 22 จำนวนผู้เข้ารับการยกระดับฝีมือแรงงาน ไตรมาส 4 ปี 2562



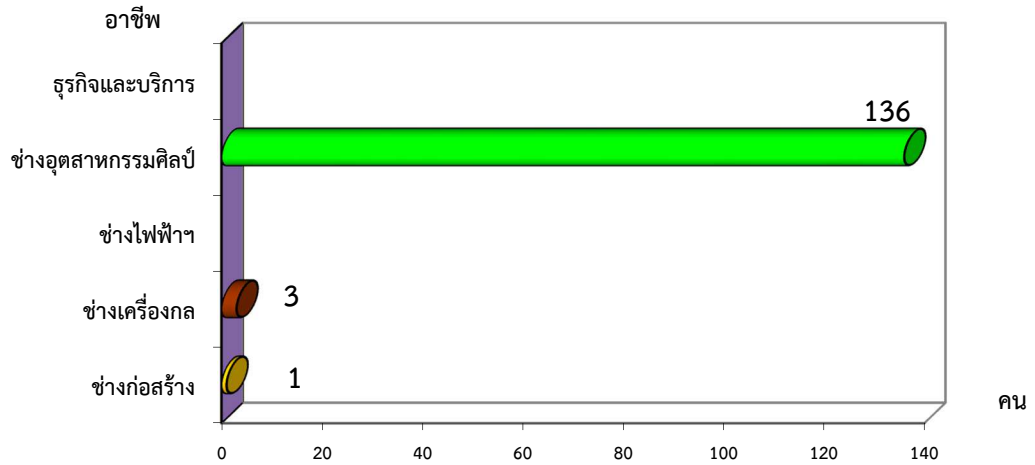
ที่มา : สถาบันพัฒนาฝีมือแรงงาน 7 อุบลราชธานี

## 3. การทดสอบมาตรฐานฝีมือแรงงานในจังหวัดอุบลราชธานี

มีผู้รับการทดสอบมาตรฐานฝีมือแรงงาน จำนวน 140 คน ผู้ผ่านการทดสอบมาตรฐานฝีมือแรงงาน จำนวน 109 คน โดยกลุ่มอาชีพ ที่มีผู้เข้ารับการทดสอบมากที่สุด 1) ช่างไฟฟ้า อิเล็กทรอนิกส์ คอมพิวเตอร์ จำนวน 136 คน (ร้อยละ 97.14) ผู้ผ่านการทดสอบในกลุ่มนี้ จำนวน 108 คน (ร้อยละ 99.08) 2) ช่างอุตสาหกรรม จำนวน 3 คน (ร้อยละ 2.14) ของผู้เข้ารับการทดสอบทั้งหมด ผู้ผ่านการทดสอบในกลุ่มนี้ จำนวน 1 คน (ร้อยละ 0.92)

หลักสูตรการฝึกยกระดับฝีมือแรงงาน เป็นหลักสูตรระยะเวลาฝึกยาว เช่น 2 เดือน 4 เดือน 6 เดือน ดังนั้นจะมีผู้ผ่านบางคนที่มาผ่านการฝึกยกระดับในไตรมาสนี้ ดังนั้นจะเห็นได้ว่าจะมีบางกลุ่มอาชีพจะมีจำนวนผู้ผ่านการฝึกยกระดับฝีมือแรงงานมากกว่าจำนวนผู้เข้ารับการฝึกยกระดับฝีมือแรงงาน รายละเอียดดังแผนภูมิ 23

แผนภูมิ 23 จำนวนผู้เข้ารับการทดสอบมาตรฐานฝีมือแรงงาน จำแนกตามกลุ่มอาชีพ ไตรมาส 4 ปี 2562

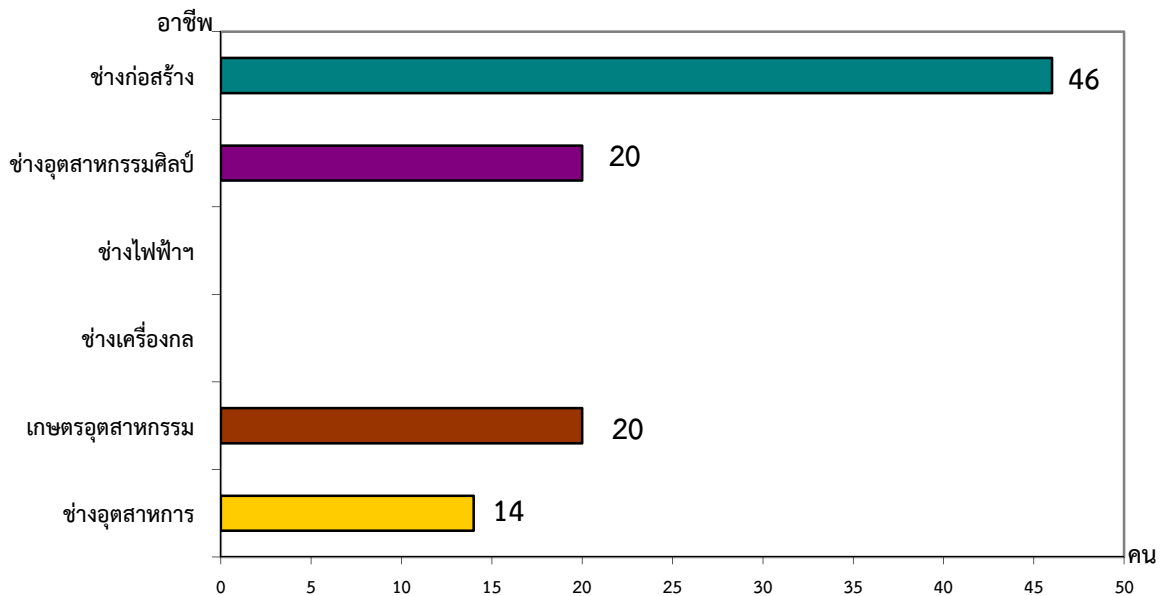


ที่มา : สถาบันพัฒนาฝีมือแรงงาน 7 อุบลราชธานี

4. การฝึกอาชีพเสริมเพื่อส่งเสริมการมีงานทำในจังหวัดอุบลราชธานี

ผู้เข้ารับการฝึกจำนวน 100 คน ผู้ผ่านการฝึก จำนวน 68 คน โดยกลุ่มอาชีพที่เข้ารับการฝึกอาชีพเสริมการมีงานทำมากที่สุด คือ 1) ช่างก่อสร้าง จำนวน 46 คน (ร้อยละ 46) ผู้ผ่านการฝึก จำนวน 28 คน (ร้อยละ 41.18 ของผู้ผ่านการฝึก) 2) ช่างอุตสาหกรรม จำนวน 20 คน (ร้อยละ 20) ผู้ผ่านการฝึก จำนวน 20 คน (ร้อยละ 29.41 ของผู้ผ่านการฝึก) 3) ช่างอุตสาหกรรมศิลป์ จำนวน 20 คน (ร้อยละ 20 ของผู้เข้ารับการฝึก) ผู้ผ่านการฝึก จำนวน 20 คน (ร้อยละ 29.41 ของผู้ผ่านการฝึก) 4) เกษตรอุตสาหกรรม จำนวน 14 คน (ร้อยละ 14)

แผนภูมิ 24 จำนวนผู้เข้ารับการฝึกอาชีพเสริมเพื่อส่งเสริมการมีงานทำในจังหวัดอุบลราชธานี จำแนกตามกลุ่มอาชีพ ไตรมาส 4 ปี 2562



ที่มา : สถาบันพัฒนาฝีมือแรงงาน 7 อุบลราชธานี

## 4) การตรวจแรงงาน

### 4.1) การคุ้มครองแรงงานและสวัสดิการ

สำนักงานสวัสดิการและคุ้มครองแรงงานจังหวัดอุบลราชธานี มีภารกิจด้านการคุ้มครอง นายจ้าง ลูกจ้าง ผู้ใช้แรงงานให้ได้รับความเป็นธรรมในการจ้างงาน ภายใต้พระราชบัญญัติคุ้มครองแรงงาน พ.ศ. 2541 เพื่อไม่ให้ ถูกเอารัดเอาเปรียบจากนายจ้างโดยมีจุดมุ่งหมายสูงสุด คือ ให้มีคุณภาพชีวิตที่ดีขึ้น ขณะเดียวกันในอีกด้านหนึ่งก็ต้องผดุงไว้ซึ่งความยุติธรรมกับฝ่ายนายจ้าง กล่าวคือไม่โอนเอียงไปด้านใดด้านหนึ่ง ทั้งนี้ มาตรการ ที่จะช่วยให้ผู้ใช้แรงงานได้รับรายได้และสวัสดิการที่เป็นธรรมเพียงพอต่อการดำรงชีวิต รวมถึงได้รับการคุ้มครองแรงงานให้มีคุณภาพชีวิตที่ดีขึ้นโดยการตรวจแรงงาน คือ การตรวจสถานประกอบการซึ่งเป็น มาตรการหนึ่งในการคุ้มครองแรงงาน เพื่อให้แน่ใจว่าผู้ใช้แรงงานได้รับการปฏิบัติและดูแลตามกฎหมาย ขณะเดียวกัน จะเป็นมาตรการในการกำกับดูแลและกระตุ้นให้สถานประกอบการเอาใจใส่ดูแลลูกจ้างของตนให้ มากขึ้น อย่างไรก็ตามการตรวจสถานประกอบการมิใช่เป็นการไปจับผิดนายจ้าง หากแต่เป็นการตรวจเพื่อ แนะนำให้ความรู้ในการปฏิบัติที่ถูกต้องแก่นายจ้าง และผู้ใช้แรงงานในการปฏิบัติที่ถูกต้องอีกด้วย

สำนักงานสวัสดิการและคุ้มครองแรงงานจังหวัดอุบลราชธานี รายงานข้อมูลจำนวนสถานประกอบการ กิจการ จำแนกตามขนาดและเพศจังหวัดอุบลราชธานี ดังนี้ จำนวนสถานประกอบการทั้งหมด จำนวน 4,453 แห่ง มีลูกจ้าง จำนวน 54,667 คน แยกเป็นเพศชาย จำนวน 29,952 คน (ร้อยละ 54.79) และเพศหญิง จำนวน 24,715 คน (ร้อยละ 45.21) โดยในไตรมาสนี้ได้ดำเนินการตรวจสอบสถานประกอบการทั้งสิ้น 57 แห่ง มีลูกจ้างที่ผ่านการตรวจหรือได้รับการคุ้มครองรวม 1,225 คน แยกเป็นเพศชาย จำนวน 711 คน (ร้อยละ 58.04 ของลูกจ้างที่ตรวจทั้งหมด) เพศหญิงที่มีจำนวน 514 คน (ร้อยละ 41.96 ของลูกจ้างที่ตรวจทั้งหมด) ซึ่งสถาน ประกอบการที่ผ่านการตรวจส่วนใหญ่เป็นสถานประกอบการขนาดเล็ก คือ มีลูกจ้างไม่เกิน 50 คน จำนวน 51 แห่ง (ร้อยละ 89.47) รายละเอียดตามตารางที่ 3 และ ตารางที่ 4

ตารางที่ 3 จำนวนสถานประกอบการและลูกจ้างที่ผ่านการตรวจในจังหวัดอุบลราชธานี ไตรมาส 4 ปี 2562

ขนาดสถานประกอบ กิจการ (คน)	สถานประกอบกิจการที่ ผ่านการตรวจ (แห่ง)	ลูกจ้างที่ผ่านการตรวจ (คน)		
		ชาย	หญิง	รวม
1 - 4	13	18	19	37
5 - 9	13	36	59	95
10 - 19	10	88	54	142
20 - 49	15	287	180	467
50 - 99	5	119	127	246
100 - 199	2	163	75	238
200 - 499				
1,000 ขึ้นไป				
<b>รวม</b>	<b>57</b>	<b>711</b>	<b>514</b>	<b>1,225</b>

ที่มา : สำนักงานสวัสดิการและคุ้มครองแรงงานจังหวัดอุบลราชธานี

หมายเหตุ : สปก. \* สถานประกอบการ

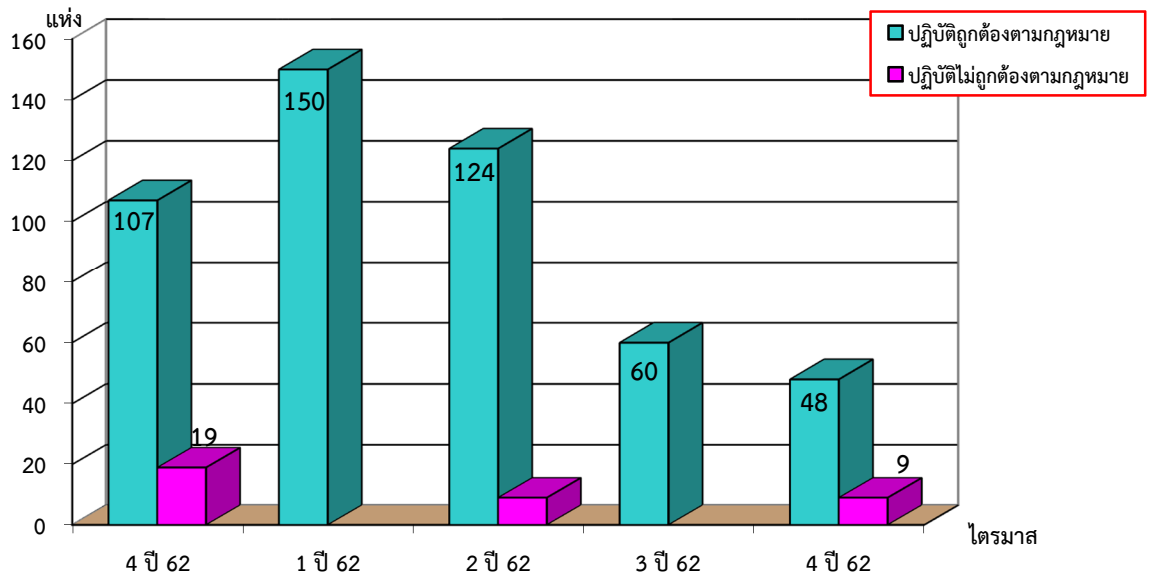
ตารางที่ 4 เปรียบเทียบจำนวนสถานประกอบการและลูกจ้างที่ผ่านการตรวจในจังหวัดอุบลราชธานี  
ไตรมาส 4 ปี 2561 - ไตรมาส 4 ปี 2562

ขนาด สถานประกอบการ	ไตรมาส 4 ปี 2561		ไตรมาส 1 ปี 2562		ไตรมาส 2 ปี 2562		ไตรมาส 3 ปี 2562		ไตรมาส 4 ปี 2562	
	สปก.* (แห่ง)	ลูกจ้าง (คน)	สปก.* (แห่ง)	ลูกจ้าง (คน)	สปก.* (แห่ง)	ลูกจ้าง (คน)	สปก.* (แห่ง)	ลูกจ้าง (คน)	สปก.* (แห่ง)	ลูกจ้าง (คน)
1 - 4 คน	28	68	33	83	26	78	18	46	13	37
5 - 9 คน	33	223	49	351	32	208	18	118	13	95
10 - 19 คน	31	443	34	502	33	437	10	119	10	142
20 - 49 คน	23	700	26	695	26	813	8	234	15	467
50 - 99 คน	7	482	4	235	13	859	5	373	4	246
100 - 299 คน	3	763	3	499	2	331	1	113	2	238
300 - 499 คน										
500 - 999 คน										
1,000 คนขึ้นไป	1	2,453	1	987	1	1,572				
รวม	126	5,132	150	3,352	133	4,298	60	1,003	57	1,225

ที่มา : สำนักงานสวัสดิการและคุ้มครองแรงงานจังหวัดอุบลราชธานี      หมายเหตุ : สปก.\* สถานประกอบการ

ผลการตรวจพบว่าสถานประกอบการทั้งหมด จำนวน 57 แห่ง นั้น พบว่ามีสถานประกอบการ  
ปฏิบัติไม่ถูกต้องตามกฎหมาย จำนวน 9 แห่ง (ร้อยละ 15.79) ดังแผนภูมิที่ 25

แผนภูมิ 24 เปรียบเทียบผลการตรวจสถานประกอบการในจังหวัดอุบลราชธานี  
ไตรมาส 4 ปี 2561 และไตรมาส 4 ปี 2562



ที่มา : สำนักงานสวัสดิการและคุ้มครองแรงงานจังหวัดอุบลราชธานี

การตรวจความปลอดภัยในการทำงาน เป็นเครื่องมือในการคุ้มครองดูแลความปลอดภัย อาชีวอนามัย และสภาพแวดล้อมในการทำงานของลูกจ้าง นอกจากนี้การตรวจความปลอดภัยในการทำงาน ยังเป็นอีกมาตรการหนึ่งที่ดำเนินการเพื่อกระตุ้นส่งเสริมให้เจ้าของสถานประกอบการเห็นความสำคัญ และตระหนักถึงเรื่องความปลอดภัยในการทำงาน เพราะหากการทำงานมีความปลอดภัยย่อมส่งผลถึง คุณภาพชีวิตที่ดีของผู้ใช้แรงงานตามมาด้วย โดยลูกจ้างในสถานประกอบการจะทำงานอย่างมีความสุขและ จะส่งผลต่อผลผลิตที่เพิ่มสูงขึ้นของสถานประกอบการอันนำไปสู่ผลกำไรตามมานั่นเอง

ไตรมาส 4 ปี 2562 มีสถานประกอบการได้รับการตรวจความปลอดภัยทั้งหมด จำนวน 39 แห่ง มีลูกจ้างจำนวน 2,248 คน แยกเป็น ชาย 1,206 คน (ร้อยละ 53.65) หญิง 1,042 คน (ร้อยละ 46.35) โดยในไตรมาสนี้ สถานประกอบการที่ผ่านการตรวจปฏิบัติตามกฎหมายความปลอดภัย 27 แห่ง ร้อยละ 69.23 โดยสำนักงานสวัสดิการและคุ้มครองแรงงานจังหวัดได้ดำเนินการออกตรวจสถานประกอบการเพื่อความ ปลอดภัย และอาชีวอนามัย คุณภาพชีวิตที่ดีของลูกจ้าง ดังตารางที่ 5

**ตาราง 5 เปรียบเทียบการตรวจความปลอดภัยในสถานประกอบการจังหวัดอุบลราชธานี  
จำแนกตามขนาดสถานประกอบการ ไตรมาส 4 ปี 2561 และ ไตรมาส 4 ปี 2562**

ขนาด สถานประกอบการ	ไตรมาส 4 ปี 2561		ไตรมาส 1 ปี 2562		ไตรมาส 2 ปี 2562		ไตรมาส 3 ปี 2562		ไตรมาส 4 ปี 2562	
	สปก. ที่ผ่าน การตรวจ (แห่ง)	ลูกจ้าง ที่ผ่าน การตรวจ (คน)	สปก. ที่ผ่าน การตรวจ (แห่ง)	ลูกจ้าง ที่ผ่าน การตรวจ (คน)	สปก. ที่ผ่าน การตรวจ (แห่ง)	ลูกจ้าง ที่ผ่าน การตรวจ (คน)	สปก. ที่ผ่าน การตรวจ (แห่ง)	ลูกจ้าง ที่ผ่าน การตรวจ (คน)	สปก. ที่ผ่าน การตรวจ (แห่ง)	ลูกจ้าง ที่ผ่าน การตรวจ (คน)
1 - 4 คน	5	17	5	13	8	28	5	14	4	11
5 - 9 คน	14	98	22	162	17	116	18	118	8	59
10 - 19 คน	21	291	19	275	22	284	11	136	6	84
20 - 49 คน	17	577	13	369	12	352	13	414	11	358
50 - 99 คน	5	370	4	220	5	335	5	340	6	353
100 - 299 คน	3	763	3	520			6	1,026	2	350
300 - 499 คน									1	458
500 - 999 คน			1	756					1	575
1,000 คนขึ้นไป					1	1,572				
<b>รวม</b>	<b>65</b>	<b>2,116</b>	<b>67</b>	<b>2,315</b>	<b>65</b>	<b>2,687</b>	<b>58</b>	<b>2,048</b>	<b>39</b>	<b>2,248</b>

ที่มา : สำนักงานสวัสดิการและคุ้มครองแรงงานจังหวัดอุบลราชธานี

## 4.2 การสวัสดิการแรงงาน

ภารกิจที่กล่าวมาแล้วในข้างต้น สำนักงานสวัสดิการและคุ้มครองแรงงานจังหวัดอุบลราชธานี ยังมีการส่งเสริมการจัดสวัสดิการแรงงานในสถานประกอบการโดยดำเนินการส่งเสริมและให้บริการด้านสวัสดิการแรงงานนอกเหนือ จากที่กฎหมายกำหนด ได้แก่ สวัสดิการที่พัก บริการรถรับ-ส่ง ชุดฟอร์มพนักงานฟรีทุนการศึกษาบุตร ส่งเสริมความรู้เกี่ยวกับสวัสดิการแรงงาน ฯลฯ เพื่อส่งเสริมให้ผู้ใช้แรงงานที่มีคุณภาพชีวิตที่ดีขึ้น

การส่งเสริมสวัสดิการแรงงาน 2 กิจกรรม 1) มีการส่งเสริมให้บริการด้านสวัสดิการแรงงานนอกเหนือจาก ที่กฎหมายกำหนด 34 แห่ง โดยมีลูกจ้างที่เกี่ยวข้อง 1,634 คน 2) ส่งเสริมความรู้เกี่ยวกับสวัสดิการแรงงานให้แก่นายจ้าง จำนวน 34 ราย ลูกจ้างที่เกี่ยวข้อง 1,634 คน

## 4.3 แรงงานสัมพันธ์

นอกจากภารกิจด้านการคุ้มครองแรงงานและดูแลด้านความปลอดภัย ทั้งแก่ลูกจ้างและนายจ้าง สำนักงานสวัสดิการและคุ้มครองแรงงานจังหวัดอุบลราชธานี ยังมีภารกิจในการส่งเสริมและพัฒนาระบบแรงงานสัมพันธ์ให้เหมาะสมและสอดคล้องกับเศรษฐกิจ สังคม เพื่อป้องกันความขัดแย้งและเสริมสร้างความร่วมมือที่ดีต่อกันระหว่างนายจ้าง ลูกจ้าง และผู้มีส่วนเกี่ยวข้อง โดยมีเป้าหมายหลักเพื่อสร้างสันติสุขในวงการแรงงานให้นายจ้างและลูกจ้างมีทัศนคติที่ดีต่อกันในการทำงาน เพราะหากนายจ้างลูกจ้างมีความเข้าใจกันเป็นอย่างดีย่อมไม่เกิดปัญหาขัดแย้งขึ้น เมื่อปัญหาข้อขัดแย้งไม่มีพลังในการขับเคลื่อนงานหรือที่มงานก็จะดีนำไปสู่การเพิ่มผลผลิตหรือเพิ่มผลิตภาพในการปฏิบัติงาน ลูกจ้างหรือผู้ใช้แรงงานมีความสุขในการทำงาน คุณภาพชีวิตย่อมดีขึ้น ขณะเดียวกันนายจ้างก็มีความสุขเนื่องจากมีผลผลิตเพิ่มขึ้นเป็นผลกำไรตามมา ทั้งนี้ในกลุ่มของนายจ้างและลูกจ้างจะมีการตั้งองค์การเพื่อทำหน้าที่เป็นตัวแทนตนเอง สำหรับจังหวัดอุบลราชธานี นายจ้างและลูกจ้างไม่มีการจัดตั้งองค์การขึ้นแต่อย่างใด ซึ่งในระยะเวลาที่ผ่านมา จังหวัดอุบลราชธานีไม่เคยมีข้อพิพาทแรงงานระหว่างนายจ้างและลูกจ้างเกิดขึ้น

## 5) การประกันสังคม

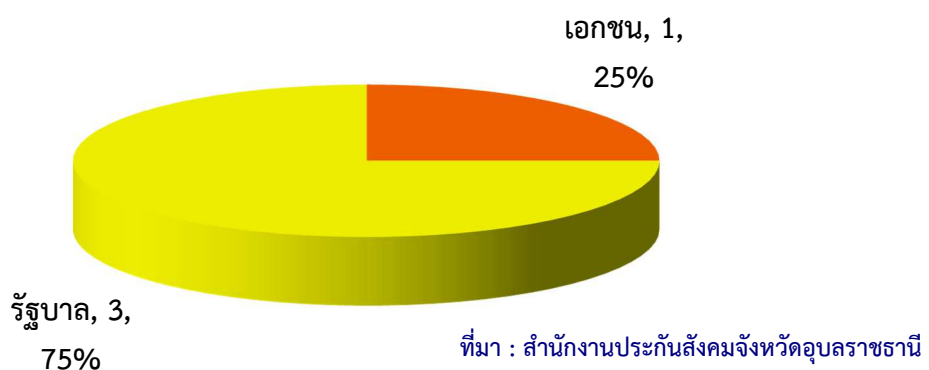
ด้านการประกันสังคมเป็นอีกภารกิจหนึ่งของกระทรวงแรงงาน โดยในระดับจังหวัดมีสำนักงานประกันสังคมจังหวัดอุบลราชธานี โดยมีจุดมุ่งหมายเพื่อดูแลผู้ใช้แรงงานเพื่อให้มีคุณภาพชีวิตที่ดีขึ้น และมีหลักประกันชีวิตที่มั่นคง ทั้งในยามปกติ เจ็บป่วย ทุพพลภาพ หรือเสียชีวิต โดยดำเนินการภายใต้แนวคิดการเฉลี่ยทุกข์เฉลี่ยสุข ซึ่งจากข้อมูล ณ เดือนธันวาคม 2562 พบว่ามีสถานประกอบการที่ขึ้นทะเบียนประกันสังคมทั้งสิ้น จำนวน 3,971 แห่ง ผู้ประกันตนทั้งสิ้น 90,985 คน โดยส่วนใหญ่เป็นสถานประกอบการที่มีลูกจ้างน้อยกว่า 50 คน จำนวน 3,682 แห่ง คิดเป็นร้อยละ 92.72 ของสถานประกอบการทั้งหมด ดังตารางที่ 6

ตารางที่ 6 จำนวนสถานประกอบการและลูกจ้างที่ขึ้นทะเบียนประกันสังคมในจังหวัดอุบลราชธานี

ขนาดสถานประกอบการ	สถานประกอบการ(แห่ง)	ผู้ประกันตน(คน)
<= 10 คน	2,693	9,732
10-49	989	20,632
50-99	156	9,715
100-499	113	21,013
500-999	11	4,719
> 1,000	9	25,174
<b>รวม</b>	<b>3,971</b>	<b>90,985</b>

ปัจจุบันจังหวัดอุบลราชธานีมีสถานพยาบาลในสังกัดกองทุนประกันสังคม จำนวน 4 แห่ง แยกเป็น สถานพยาบาลของรัฐบาล จำนวน 3 แห่ง ได้แก่ โรงพยาบาลสรรพสิทธิประสงค์ โรงพยาบาลค่ายสรรพสิทธิประสงค์ และโรงพยาบาลวารินชำราบ จำนวนผู้ประกันตน 97,989 คน และ สถานพยาบาลเอกชน 1 แห่ง คือ โรงพยาบาลราชเวช มีผู้ประกันตนจำนวน 12,366 คน ดังแผนภูมิ 24

แผนภูมิ 25 จำนวนสถานพยาบาลในสังกัดสำนักงานประกันสังคมของจังหวัดอุบลราชธานี ไตรมาส 4 ปี 2562



1. กองทุนประกันสังคม

รายการ	จ.อุบลราชธานี	สาขา อ.เดชอุดม	รวม
สถานประกอบการ	3,525 แห่ง	487 แห่ง	4,012 แห่ง
จำนวนผู้ประกันตน	67,646 คน	7,848 คน	75,494 คน
จำนวนผู้ประกันตน ม.39	13,077 คน	2,042 คน	15,119 คน

2. กองทุนเงินทดแทน

รายการ	จ.อุบลราชธานี	สาขา อ.เดชอุดม	รวม
จำนวนนายจ้าง	3,541 ราย	480 แห่ง	4,021 แห่ง
จำนวนลูกจ้าง	67,556 คน	7,851 คน	75,407 คน

3. ผลการดำเนินงาน จำนวนผู้ประกันตน ม.40

รายการ	จ.อุบลราชธานี	สาขา อ.เดชอุดม	รวม
ผู้ประกันตน ม.40	36,985 ราย	6,784 คน	43,769 ราย

4. การชำระเงิน

รายการ	กองทุนประกันสังคม			กองทุนเงินทดแทน		
	จ.อุบลราชธานี	สาขา อ.เดชอุดม	รวม	จ.อุบลราชธานี	สาขา อ.เดชอุดม	รวม
รับเงินสมทบ	144,432,774.49	16,435,894	160,868,668.49	465,366.20	4,335.64	469,701.84

ที่มา : สำนักงานประกันสังคมจังหวัดอุบลราชธานี

ตารางที่ 7 การใช้บริการกองทุนเงินทดแทน (เนื่องจากการทำงาน) จำแนกตามประเภทความรุนแรง จังหวัดอุบลราชธานี ไตรมาส 4 ปี 2562

ประเภทความร้ายแรง	จำนวนเงินที่จ่าย (บาท)
1. ตาย	469,215.75
2. ทุพพลภาพ	128,432.35
3. สูญเสียอวัยวะบางส่วน	
4. หยุดงานเกิน 3 วัน	252,933.45
5. หยุดงานไม่เกิน 3 วัน	
<b>รวม</b>	<b>850,581.55</b>

ที่มา : สำนักงานประกันสังคมจังหวัดอุบลราชธานี

ตารางที่ 8 การใช้บริการของกองทุนประกันสังคม จำแนกตามประเภทประโยชน์ทดแทน จังหวัดอุบลราชธานี ไตรมาส 4 ปี 2562

ประเภทประโยชน์ทดแทน	ราย	ล้านบาท
1. เจ็บป่วย	171	214,922.09
2. คลอดบุตร	43	597,702
3. ทุพพลภาพ	129	262,869
4. ตาย	87	1,501,715.44
5. สงเคราะห์บุตร	85	84,639
6. ชราภาพ	2,573	20,009,715.41
7. ว่างาน	198	545,615.49
<b>รวม</b>	<b>3,286</b>	<b>23,217,178</b>

ที่มา : สำนักงานประกันสังคมจังหวัดอุบลราชธานี