

บทสรุปสำหรับผู้บริหาร

สถานการณ์ด้านเศรษฐกิจและแรงงาน
ไตรมาส 4 ปี 2562 มีรายละเอียดสรุปได้ดังนี้

สภาพเศรษฐกิจ

รายงานผลิตภัณฑ์มวลรวมจังหวัดอุบลราชธานี (GPP) จังหวัดอุบลราชธานีแบบ Bottom up ปี 2559 มีมูลค่าเพิ่ม ณ ราคาประจำปี เท่ากับ 186,314 ล้านบาท เพิ่มขึ้น 8,522 ล้านบาทจากปีที่ผ่านมา ผลิตภัณฑ์มวลรวมจังหวัดต่อประชากร (Gross Provincial Products Per Capita) เท่ากับ 96,736 บาทต่อคน เพิ่มขึ้น 3,943 บาท จากปีที่ผ่านมาร้อยละ 4.2 จากประชากร 1.86 ล้านคน

อัตราการเจริญเติบโต ของผลิตภัณฑ์มวลรวมจังหวัด ขยายตัวร้อยละ 10.9 ต่อเนื่องจากการขยายตัวร้อยละ 3.0 ในปีที่ผ่านมา จากการขยายตัวของสาขาการผลิตที่เป็นโครงสร้างสำคัญทางเศรษฐกิจทุกสาขาการผลิต ยกเว้นสาขาประมง สาขาขนส่งและสาขาการศึกษา

สภาพเศรษฐกิจจังหวัดอุบลราชธานี

ภาวะเศรษฐกิจโดยรวมของจังหวัดอุบลราชธานี เดือนธันวาคม 2562 หดตัวร้อยละ 2.73 เมื่อเทียบกับเดือนเดียวกันของปีที่ผ่านมา พิจารณาจากเครื่องชี้ภาวะเศรษฐกิจของจังหวัด **ด้านอุปสงค์** หดตัวร้อยละ 8.16 จากการบริโภคภาคเอกชน หดตัวร้อยละ 18.46 จากการจัดเก็บภาษีมูลค่าเพิ่มการบริโภคลดลง และจำนวน จดทะเบียนรถยนต์ใหม่และรถจักรยานยนต์ใหม่ลดลง การใช้จ่ายภาครัฐ หดตัวร้อยละ 18.44 จากการเบิกจ่ายงบประมาณ และการเบิกจ่ายเงินนอกงบประมาณ การค้าขายแดน หดตัวร้อยละ 1.71 จากการมูลค่านำเข้าลดลง ขณะที่การลงทุนภาคเอกชน ขยายตัวร้อยละ 3.80 จากการปล่อยสินเชื่อเพื่อการพาณิชย์เพิ่มขึ้น อย่างต่อเนื่อง **ด้านอุปทาน** ขยายตัวร้อยละ 1.71 จากภาคการเกษตร มีมูลค่าผลผลิตเพิ่มขึ้นร้อยละ 26.82 จากด้านพืชจากข้าวหอมมะลิ ข้าวเหนียว มันสำปะหลัง ปริมาณเพิ่มขึ้นแต่ราคาลดลง ขณะที่ยางพาราปริมาณลดลง ราคาเพิ่มขึ้น ปศุสัตว์เพิ่มขึ้นจากไก่เนื้อเพิ่มขึ้นทั้งปริมาณ และราคา ขณะที่สุกร

ปริมาณลดลง แต่ราคาเพิ่มขึ้น และโคเนื้อลดลงทั้งปริมาณและราคาภาคอุตสาหกรรม หดตัวร้อยละ 33 พิจารณาจากปริมาณการใช้ไฟฟ้าภาคอุตสาหกรรมลดลง แสดงให้เห็นว่ามีการผลิตลดลง ภาคการบริการ หดตัวร้อยละ 6.28 จากรายได้การค้าส่งค้าปลีกลดลง และจำนวนนักท่องเที่ยวลดลง **เสถียรภาพทางเศรษฐกิจ** การจ้างงานในระบบประกันสังคม ลดลงร้อยละ 2.19 **ด้านการเงิน** ปริมาณเงินฝาก เพิ่มขึ้นร้อยละ 7.22 สินเชื่อเพิ่มขึ้นร้อยละ 3.51 และอัตราเงินเฟ้อเพิ่มขึ้น 2.00

ที่มา : สำนักงานคลังจังหวัดอุบลราชธานี

ดัชนีราคาผู้บริโภคจังหวัดอุบลราชธานี

เดือนธันวาคม 2562 เท่ากับ 103.5

เทียบกับเดือนพฤศจิกายน 2562 ลดลงร้อยละ 0.2 สาเหตุหลักมาจากการปรับตัวลดลงของหมวดอาหารและเครื่องดื่มไม่มีแอลกอฮอล์ ลดลงร้อยละ 0.7 ในขณะที่หมวดอื่นๆไม่ใช่อาหารและเครื่องดื่มเพิ่มขึ้นร้อยละ 0.1 เทียบกับเดือนธันวาคม 2561 เพิ่มขึ้นร้อยละ 2.0 สาเหตุหลักมาจากการปรับตัวเพิ่มขึ้นของหมวดอาหารและเครื่องดื่มไม่มีแอลกอฮอล์เพิ่มขึ้นร้อยละ 4.5 ในขณะที่หมวดอื่นๆ ไม่ใช่อาหารและเครื่องดื่ม ลดลงร้อยละ 0.1 เป็นผลมาจากหมวดการตรวจรักษาและบริการส่วนบุคคล ลดลงร้อยละ 0.4 หมวดพาหนะ การขนส่งและการสื่อสาร ลดลงร้อยละ 0.3 หมวดยาสูบและเครื่องดื่มมีแอลกอฮอล์ ลดลงร้อยละ 0.1 เฉลี่ยเดือนมกราคม-ธันวาคม 2562 เทียบกับ เดือนมกราคม-ธันวาคม 2561 (ระยะเฉลี่ย 12 เดือน) เท่ากับ 103 เพิ่มขึ้นร้อยละ 0.8 สาเหตุหลักมาจากการปรับตัวเพิ่มขึ้นของหมวดอาหารและเครื่องดื่มไม่มีแอลกอฮอล์ เพิ่มขึ้นร้อยละ 2.7 (เป็นผลมาจากราคาข้าว แป้ง และผลิตภัณฑ์จากแป้ง เพิ่มขึ้นร้อยละ 7.6 ผักและผลไม้ เพิ่มขึ้นร้อยละ 3.3 เนื้อสัตว์ เป็ด ไก่ และสัตว์น้ำเพิ่มขึ้นร้อยละ 3.0 ไข่ และผลิตภัณฑ์นม เพิ่มขึ้นร้อยละ 2.2 เครื่องดื่มไม่มีแอลกอฮอล์ เพิ่มขึ้นร้อยละ 0.4) ในขณะที่หมวดอื่น ๆ ไม่ใช่อาหาร และเครื่องดื่ม ลดลงร้อยละ 0.5 เป็นผลมาจากหมวดพาหนะ การขนส่ง และการสื่อสาร ลดลงร้อยละ 2.0 (ราคาน้ำมันเชื้อเพลิงลดลงร้อยละ 5.1)

ที่มา : สำนักงานพาณิชย์จังหวัดอุบลราชธานี



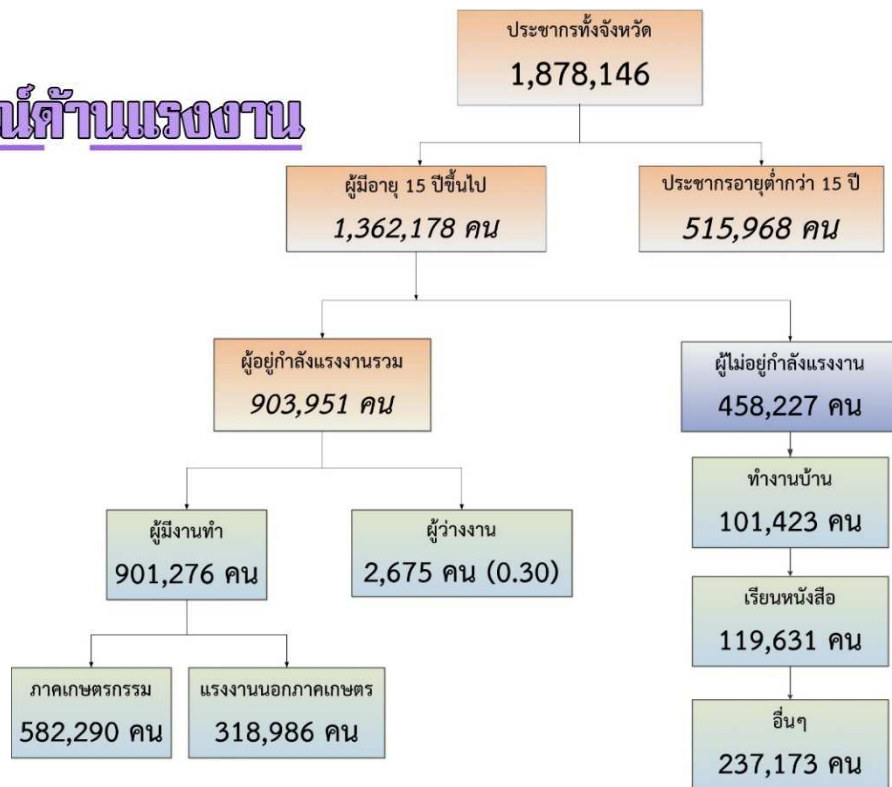
การจดทะเบียนของนิติบุคคลตั้งใหม่

ไตรมาสที่ 4 ปี 2562 มีการจดทะเบียนนิติบุคคลจัดตั้งใหม่ มีการจดทะเบียนนิติบุคคลจัดตั้งใหม่ มีจำนวน 104 แห่ง (แยกเป็นบริษัทจำกัด 48 แห่ง ห้างหุ้นส่วนจำกัด 56 แห่ง) มีทุนจดทะเบียนธุรกิจนิติบุคคลใหม่ 196.23 ล้านบาท ธุรกิจจดทะเบียนนิติบุคคลใหม่ส่วนใหญ่เป็นธุรกิจการก่อสร้างและการขายส่งขายปลีก การซ่อมยานยนต์

และจักรยานยนต์ การเลิกกิจการ มีจำนวน 81 แห่ง ทุนจดทะเบียนนิติบุคคลที่เลิกกิจการ จำนวน 295,900 ล้านบาท

ที่มา : สำนักงานพาณิชย์จังหวัดอุบลราชธานี

สถานการณ์ด้านแรงงาน



ที่มา : สำนักงานสถิติจังหวัดอุบลราชธานี

ประชากรและกำลังแรงงาน

ประชากรจังหวัดอุบลราชธานี มีจำนวน 1,878,146 คน เพศชาย 939,054 คน (ร้อยละ 50) เพศหญิง 939,092 คน (ร้อยละ 50) ประชากรอายุ 15 ปีขึ้นไป จำนวน 1,362,178 คน โดยแบ่งเป็นประชากรเพศชาย จำนวน 660,065 คน (ร้อยละ 48.46) ประชากรเพศหญิง จำนวน 702,113 คน (ร้อยละ 51.54) โดยจำแนกเป็นผู้มีงานทำ จำนวน 901,276 คน (ร้อยละ 99.70 ของผู้อยู่ในกำลังแรงงานทั้งหมด) โดยเป็นแรงงานนอกระบบมีจำนวน 738,475 คน

(ร้อยละ 81.94 ของผู้มีงานทำในจังหวัดทั้งหมด) หากพิจารณาตามเพศ พบว่า ส่วนใหญ่แรงงานนอกระบบเป็นเพศชายมากกว่าเพศหญิง ขณะที่เป็นผู้ว่างงาน จำนวน 2,675 คน (ร้อยละ 0.20 ของผู้อยู่ในกำลังแรงงาน) ซึ่งหากพิจารณาจำนวนผู้มีงานทำในไตรมาสนี้ พบว่ามีจำนวนลดลงจากไตรมาสที่แล้ว ร้อยละ 0.62 โดยสาเหตุมาจากไตรมาสนี้เป็นฤดูเก็บเกี่ยว ซึ่งแรงงานส่วนใหญ่เป็นเกษตรกร ทำให้แรงงานส่วนใหญ่ เดินทางกลับมาเก็บเกี่ยวผลผลิตทางการเกษตร

การมีงานทำ

ผู้มีงานทำจำนวน **901,276 คน** พบว่าทำงานในภาคเกษตรกรรม **582,290 คน** (ร้อยละ 64.61 ของผู้มีงานทำทั้งหมด) เพิ่มขึ้นจากไตรมาสเดียวกันของปีที่ผ่านมา ร้อยละ **14.30** (ไตรมาส 4 ปี 2561 มีผู้ทำงานในภาคเกษตรกรรม 509,420 คน) และเมื่อเปรียบเทียบกับไตรมาสที่ผ่านมาลดลง ร้อยละ **9.60** (ไตรมาส 3 ปี 2562 มีผู้ทำงานในภาคเกษตรกรรม จำนวน 644,149 คน) ทำงานนอกภาคเกษตรกรรม จำนวน **318,986 คน** (ร้อยละ 28.99 ของผู้มีงานทำทั้งหมด) ลดลงจากไตรมาสเดียวกันของปีที่ผ่านมา ร้อยละ **12.90** (ไตรมาส 3 ปี 2561 ผู้ทำงานนอกภาคเกษตรกรรม จำนวน 366,244)

เทียบกับไตรมาสที่ผ่านมาลดลงร้อยละ **1.50** (ไตรมาส 3 ปี 2562 มีผู้ทำงานในภาคเกษตรกรรม จำนวน 375,152 คน) โดยกลุ่มผู้ทำงานนอกภาคเกษตรกรรมแบ่งตามสาขาอาชีพดังนี้ **1)** สาขาการขนส่ง การขายปลีก การซ่อมแซม ยานยนต์รถจักรยานยนต์ มากที่สุด จำนวน **98,259 คน** (ร้อยละ 30.80 ของผู้ทำงานนอกภาคเกษตรกรรมทั้งหมด) **2)** การบริหารราชการและป้องกันประเทศ จำนวน **40,932 คน** (ร้อยละ 12.83) **3)** การก่อสร้าง จำนวน **40,509 คน** (ร้อยละ 12.70) **4)** สาขาการผลิต จำนวน **37,439 คน** (ร้อยละ 11.74) **5)** การศึกษา จำนวน **26,621 คน** (ร้อยละ 8.34)

แรงงานนอกระบบจังหวัดอุบลราชธานี

แรงงานนอกระบบจังหวัดอุบลราชธานี มีจำนวน 767,506 คน แยกเป็นเพศชาย 430,882 คน (ร้อยละ 56.14 ของแรงงานนอกระบบทั้งหมด) เพศหญิง 336,625 คน (ร้อยละ 43.86 ของแรงงานนอกระบบทั้งหมด) ในส่วนของอายุ พบว่า ผู้สูงอายุ 60 ปีขึ้นไป มีสัดส่วนที่เพิ่มมากขึ้นในทุกปี จำนวน 130,135 คน (ร้อยละ 16.96) รองลงมาคือ ผู้มีอายุระหว่าง 45 – 49 ปี จำนวน 170,402 คน (ร้อยละ 13.99) และอายุระหว่าง 50 - 54 ปี จำนวน 98,897 คน (ร้อยละ 12.89) สำหรับการศึกษาส่วนใหญ่อยู่ใน

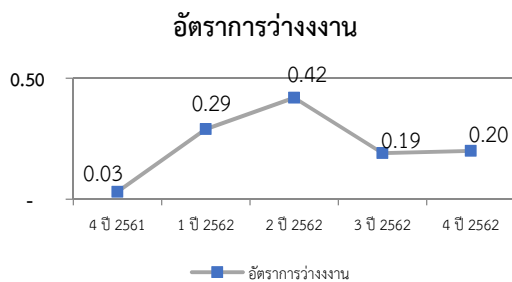
ระดับต่ำกว่าประถมศึกษา จำนวน 270,922 คน (ร้อยละ 35.30) รองลงมา คือ ระดับประถมศึกษา จำนวน 268,113 คน (ร้อยละ 34.93) และระดับมัธยมศึกษาตอนต้น จำนวน 146,168 คน (ร้อยละ 19.04) หากพิจารณาถึงอาชีพ พบว่า ส่วนใหญ่เป็นผู้ปฏิบัติงานที่มีฝีมือในด้านการเกษตรและการประมง จำนวน 634,762 คน (ร้อยละ 82.70) รองลงมา คือ พนักงานบริการและพนักงานในร้านและตลาด จำนวน 63,568 คน (ร้อยละ 8.28) ด้านอาชีพพื้นฐานต่างๆ จำนวน 36,709 คน (ร้อยละ 4.78) เมื่อแยกตามกิจกรรมทางเศรษฐกิจ พบว่า ส่วนใหญ่แรงงานนอกระบบทำงานอยู่ในสาขาเกษตรกรรมมากที่สุด มีจำนวน 638,181 คน (ร้อยละ 83.15) รองลงมา เป็นสาขาการค้าและการบริการ จำนวน 100,818 คน (ร้อยละ 13.14) และการผลิต จำนวน 28,507 คน (ร้อยละ 3.71)

การว่างงานในจังหวัดอุบลราชธานี

จังหวัดอุบลราชธานีมีผู้ว่างงานจำนวน **2,625 คน** โดยมีสัดส่วนของ ผู้ว่างงาน ร้อยละ **0.20** ต่อกำลังแรงงานในจังหวัด เมื่อเทียบกับไตรมาสเดียวกันของปีที่ผ่านมาจะมีอัตราการว่างงาน**เพิ่มขึ้น**ร้อยละ **905.64** (ไตรมาส 4 ปี 2561 มีจำนวนผู้ว่างงาน 226 คน) และเมื่อเปรียบเทียบกับไตรมาสที่ผ่านมา พบว่า **เพิ่มขึ้น** ร้อยละ 55.07 (ไตรมาส 3 ปี 2562 มีผู้ว่างงาน จำนวน 2,675 คน) สาเหตุมาจากแต่ละปีไตรมาสการนี้เป็นช่วงฤดูเก็บเกี่ยวซึ่งแรงงานส่วนใหญ่จะอยู่ในภาคการเกษตร ทำให้ต้องเดินทางกลับมาเก็บเกี่ยวผลผลิต เมื่อพิจารณาตามเพศของผู้ว่างงานในไตรมาสนี้ พบว่าเป็นเพศหญิงจำนวน 1,863 คน (ร้อยละ 0.27 ของประชากรเพศหญิงผู้มีอายุ 15 ปี ขึ้นไป) เป็นเพศชาย จำนวน 812 คน (ร้อยละ 0.12 ของประชากรเพศชายผู้มีอายุ 15 ปีขึ้นไป)



อัตราการว่างงานในจังหวัดอุบลราชธานี ไตรมาส 4 ปี 2561 – ไตรมาส 4 ปี 2562

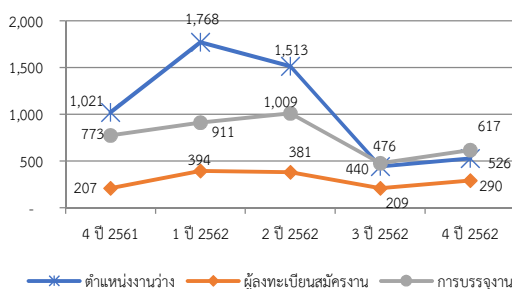


ที่มา : สำนักงานสถิติจังหวัดอุบลราชธานี

การบริการจัดหางานในประเทศ

การจัดหางานในประเทศโดยสำนักงานจัดหางานจังหวัดอุบลราชธานี พบว่า **ตำแหน่งงานว่าง** ที่แจ้งผ่านสำนักงานจัดหางานจังหวัดอุบลราชธานี จำนวน **526 คน ลดลง** จากไตรมาสที่ผ่านมา ร้อยละ **19.55** และเมื่อเทียบกับไตรมาสเดียวกันปีที่ผ่านมาพบว่า **ลดลง 44.26** ส่วน **ผู้ลงทะเบียนสมัครงาน** ในไตรมาสนี้พบว่า มีจำนวน **290 คน ลดลง** จากไตรมาสที่แล้ว ร้อยละ **38.76** เทียบกับไตรมาสเดียวกันปีที่ผ่านมา พบว่า **ลดลง** ร้อยละ **26.39** ขณะที่ **การบรรจุงาน** ในไตรมาสนี้ มีจำนวน **617 คน เพิ่มขึ้น** จากไตรมาสที่แล้ว ร้อยละ **29.62** และเมื่อเทียบกับไตรมาสเดียวกันปีที่ผ่านมา พบว่า **ลดลง** ร้อยละ **32.27**

ตำแหน่งงานว่าง/การสมัครงาน/การบรรจุงาน ไตรมาส 4 ปี 2561 – ไตรมาส 4 ปี 2562



ที่มา : สำนักงานจัดหางานจังหวัดอุบลราชธานี

สำหรับตำแหน่งงานว่างตามระดับการศึกษาไตรมาสนี้ พบว่านายจ้างหรือสถานประกอบการในจังหวัดมีความต้องการแรงงานที่จบการศึกษาระดับมัธยมศึกษามากที่สุด โดยมีจำนวน **169 อัตรา** (ร้อยละ 32.13) ส่วนอาชีพที่ได้รับการบรรจุงานสูงสุด คือ อาชีพงานพื้นฐาน จำนวน **121 คน** (ร้อยละ 23)

แรงงานต่างด้าวจังหวัดอุบลราชธานี

แรงงานต่างด้าวเข้าเมืองถูกกฎหมาย ซึ่งได้รับใบอนุญาตทำงานถูกต้อง ดังนี้ (1) ประเภทชั่วคราว (มาตรา 9) จำนวน **294 คน** (2) ส่งเสริมการลงทุนและกฎหมายอื่นๆ (มาตรา 12) จำนวน **1 คน** (3) แรงงานต่างด้าวนำเข้าระหว่างไทยกับคูเวต (MOU) ทั้งหมด **3,288 ราย** โดยแยกเป็นสัญชาติพม่า จำนวน **1,269 ราย** สัญชาติลาว จำนวน **1,874 ราย** และ สัญชาติกัมพูชา จำนวน **145 ราย** (4) แรงงานต่างด้าว ที่ผ่านการพิสูจน์สัญชาติ และได้รับใบอนุญาตทำงาน จำนวน **1,135 ราย** แยกเป็นสัญชาติ พม่า จำนวน **124 ราย** สัญชาติลาว **937 ราย** และสัญชาติกัมพูชา **70 ราย**

แรงงานต่างด้าวในจังหวัดอุบลราชธานี ส่วนใหญ่อยู่ในพื้นที่อำเภอวารินชำราบ จำนวน 1,454 คน (ร้อยละ 44.36) รองลงมาคืออำเภอเมือง จำนวน 690 คน (ร้อยละ 20.99) อำเภอเขมราฐ จำนวน 169 คน (ร้อยละ 5.14) อำเภอสิรินธร จำนวน 132 คน (ร้อยละ 4.02) และอำเภอเดชอุดม จำนวน 96 คน (ร้อยละ 2.92) ตามลำดับ

แรงงานไทยในต่างประเทศ

แรงงานไทยที่ลงทะเบียนไปทำงานต่างประเทศผ่านสำนักงานจัดหางานจังหวัดอุบลราชธานี จำนวน **563 คน** เป็นเพศชายจำนวน **394 คน** (ร้อยละ 69.98 ของผู้แจ้งความประสงค์ทั้งหมด) ขณะที่เพศหญิงจำนวน **169 คน** (ร้อยละ 30.02) เมื่อเปรียบเทียบกับ ไตรมาสถที่แล้วพบว่า มีจำนวน **เพิ่มขึ้น** ร้อยละ **5.43** (ไตรมาส 3 ปี 62 มีจำนวน 534 คน) ผู้แจ้งความประสงค์ไปทำงานต่างประเทศแบ่งเป็น



- 1) ผู้มีการศึกษาระดับมัธยมศึกษา ซึ่งมี จำนวน 291 คน (ร้อยละ 51.69 ของ ผู้แจ้งความประสงค์ ทั้งหมด) 2) ระดับประถมศึกษาจำนวน 110 คน (ร้อยละ 19.48 ของผู้แจ้งความประสงค์ทั้งหมด) 3) ระดับปวช. ปวส. ปวท. อนุปริญญา จำนวน 98 คน (ร้อยละ 17.42 ของผู้แจ้งความประสงค์ทั้งหมด) 4) ระดับปริญญาตรีมีจำนวน 64 คน (ร้อยละ 11.42 ของผู้แจ้งความประสงค์ทั้งหมด) ข้อมูลดังกล่าว สะท้อนให้เห็นว่าแรงงานส่วนใหญ่ที่นิยมไปทำงาน ต่างประเทศจะเป็นแรงงานระดับล่างหรือไร้ฝีมือซึ่ง อาจจะมีผลมาจากประเทศเหล่านั้นขาดแคลนแรงงาน ไร้ฝีมือ เช่น งานก่อสร้าง กรรมกร หรือผู้รับใช้ในบ้าน

การอนุญาตให้ไปทำงานต่างประเทศ มีจำนวนทั้งสิ้น 720 คน หากพิจารณาตามวิธีการเดินทางไปทำงานพบว่า 1) เดินทางโดยวิธี Re-Entry จำนวน 421 คน (ร้อยละ 58.45 ของผู้ได้รับอนุญาตทั้งหมด) 2) วิธีบริษัทจัดหางานจัดส่ง จำนวน 169 คน (ร้อยละ 23.50) 3) กรมการจัดหางานจัดส่ง จำนวน 61 คน (ร้อยละ 8.45) 4) เดินทางด้วยตนเอง จำนวน 42 คน (ร้อยละ 5.87) 5) นายจ้างพาไปทำงาน มีจำนวน 18 คน (ร้อยละ 2.44) 6) นายจ้างส่งไปฝึกงาน จำนวน 9 คน (ร้อยละ 1.29)

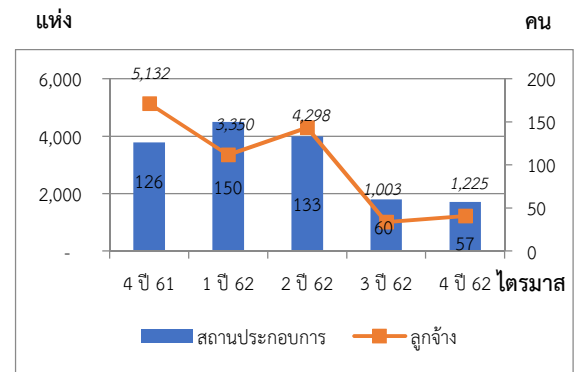
การพัฒนาศักยภาพแรงงาน

ในไตรมาส 4 ปี 2562 สถาบันพัฒนาฝีมือแรงงาน 7 อุบลราชธานี ได้ดำเนินการฝึกอบรมพัฒนาผู้ใช้แรงงานในรูปแบบต่างๆ ได้แก่ 1) การฝึกเตรียมเข้าทำงาน จำนวน 113 คน 2) การฝึกยกระดับฝีมือแรงงาน จำนวน 199 คน เพิ่มขึ้นจากไตรมาสที่แล้ว ร้อยละ 128.74 3) การทดสอบมาตรฐานฝีมือแรงงานมีผู้เข้ารับการทดสอบ จำนวน 140 คน เพิ่มขึ้นจากไตรมาสที่แล้ว ร้อยละ 86.67 และ 4) การฝึกอาชีพเสริมเพื่อส่งเสริมการ มีงานทำ จำนวน 100 คน ลดลงจากไตรมาสที่แล้ว

การคุ้มครองแรงงาน

ข้อมูลของ สำนักงานสวัสดิการและคุ้มครองแรงงานจังหวัดอุบลราชธานี รายงานข้อมูลจำนวนสถานประกอบการ จำแนกตาม

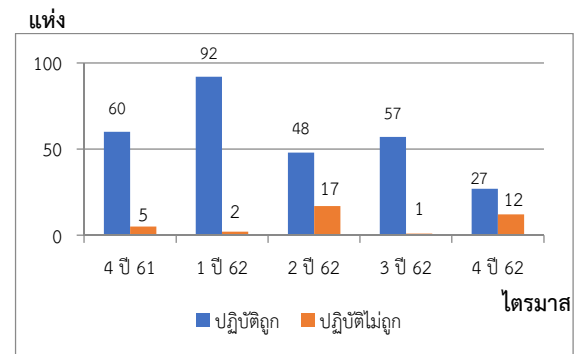
ขนาดและเพศจังหวัดอุบลราชธานี ดังนี้ จำนวนสถานประกอบการกิจการทั้งหมด จำนวน 4,453 แห่ง มีลูกจ้าง จำนวน 54,667 คน แยกเป็นเพศชาย จำนวน 29,952 คน (ร้อยละ 54.79) และเพศหญิง จำนวน 24,715 คน (ร้อยละ 45.21) โดยในไตรมาสนี้ ได้ดำเนินการตรวจสอบสถานประกอบการทั้งสิ้น 57 แห่ง มีลูกจ้างที่ผ่านการตรวจหรือได้รับการคุ้มครองรวม 1,225 คน แยกเป็นเพศชาย จำนวน 711 คน (ร้อยละ 58.04 ของลูกจ้างที่ตรวจทั้งหมด) เพศหญิงที่มีจำนวน 514 คน (ร้อยละ 41.96 ของลูกจ้าง ที่ตรวจทั้งหมด) ซึ่งสถานประกอบการที่ผ่านการตรวจส่วนใหญ่เป็นสถานประกอบการขนาดเล็ก คือ มีลูกจ้างไม่เกิน 50 คน จำนวน 51 แห่ง (ร้อยละ 89.47)



ที่มา : สำนักงานสวัสดิการและคุ้มครองแรงงานจังหวัดอุบลราชธานี

การตรวจความปลอดภัยในการทำงาน

ในไตรมาสนี้สำนักงานสวัสดิการและคุ้มครองแรงงานจังหวัดมีการตรวจความปลอดภัยทั้งหมด จำนวน 39 แห่ง มีลูกจ้างจำนวน 2,248 คน แยกเป็น ชาย 1,206 คน (ร้อยละ 53.64) หญิง 1,042 คน (ร้อยละ 46.35)



ที่มา : สำนักงานสวัสดิการและคุ้มครองแรงงานจังหวัดอุบลราชธานี

