

## วิสัยทัศน์จังหวัด

“ชุมชนเข้มแข็ง เมืองน่าอยู่ เป็นประตูการค้า และการท่องเที่ยว การเกษตรมีศักยภาพ”

## วิสัยทัศน์กระทรวงแรงงาน

“แรงงานมีผลิตภาพสูงเพื่อส่งเสริมขีดความสามารถในการแข่งขันทางเศรษฐกิจ  
มีความมั่นคง และมีคุณภาพชีวิตที่ดี”

## หน่วยงานสังกัดกระทรวงแรงงานในจังหวัดอุบลราชธานี

### สำนักงานแรงงานจังหวัดอุบลราชธานี

โทรศัพท์ 0-4526-2340 โทรสาร 0-4526-2580

Websize : <http://ubonratchathani.mol.go.th>

### สำนักงานจัดหางานจังหวัดอุบลราชธานี

โทรศัพท์ 0-4520-6227 – 8 โทรสาร 0-4520-6226

Websize : <http://doe.go.th/ubon>

### สถาบันพัฒนาฝีมือแรงงานภาค 7 อุบลราชธานี

โทรศัพท์ 0-4531-9550 โทรสาร 0-4531-9557

Websize : <http://www.ubisd.go.th>

### สำนักงานสวัสดิการและคุ้มครองแรงงานจังหวัดอุบลราชธานี

โทรศัพท์ 0-4525-5459 , 0-4526-2526

Websize : <http://ubonratchathani.labour.go.th>

### สำนักงานประกันสังคมจังหวัดอุบลราชธานี

โทรศัพท์ 0-4524-3187 , 0-4524-5436 โทรสาร 0-4524-5436

Websize : <http://www.sso.go.th/ubonratchathani>

## คำนำ

ในปีงบประมาณ พ.ศ. 2556 กระทรวงแรงงานกระทรวงแรงงานได้กำหนดให้แต่ละจังหวัดดำเนินการสำรวจข้อมูลความต้องการแรงงานในสถานประกอบการที่มีลูกจ้างตั้งแต่ 1 คน ขึ้นไป (Demand) และการผลิตกำลังคน (Supply) ในสถานศึกษาตั้งแต่ระดับมัธยมศึกษาปีที่ 3 ขึ้นไปทุกแห่งของจังหวัดรวมถึงโรงเรียนขยายโอกาส โดยนำข้อมูลบันทึกในระบบฐานข้อมูลอุปสงค์และอุปทานแรงงาน และจัดทำรายงานการวิเคราะห์ข้อมูลอุปสงค์และอุปทานแรงงานระดับจังหวัด มีวัตถุประสงค์เพื่อเป็นข้อมูลแก่อนุกรรมการสภาการกระทรวงแรงงานในจังหวัด และหน่วยงานที่เกี่ยวข้องใช้ในการรายงานด้านการพัฒนาากำลังคนให้สอดคล้องกับทิศทางของตลาดแรงงาน และที่สำคัญกระทรวงแรงงานสามารถนำไปกำหนดนโยบายด้านการบริหารกำลังแรงงานต่อไป ซึ่งเนื้อหาประกอบด้วย 4 ส่วน คือ ส่วนที่ 1 โครงสร้างประชากร ประชากรวัยแรงงานและกำลังแรงงาน ส่วนที่ 2 โครงสร้างการจ้างงาน ส่วนที่ 3 สถานการณ์ด้านอุปสงค์(Demand)ของตลาดแรงงานในเชิงปริมาณและเชิงคุณภาพ และส่วนที่ 4 สถานการณ์ด้านอุปทาน(Supply) ของตลาดแรงงานในเชิงปริมาณและคุณภาพ

สำนักงานแรงงานจังหวัดอุบลราชธานี ขอขอบคุณสถานศึกษา สถานประกอบการ หน่วยงานภาครัฐ และเอกชนผู้มีส่วนเกี่ยวข้องที่ให้ความร่วมมือในการตอบแบบสอบถาม รวมทั้งในด้านข้อมูลและข้อคิดเห็นที่เป็นประโยชน์ในการพัฒนาากำลังคน จึงขอขอบคุณทุกท่านไว้ ณ โอกาสนี้ และหวังเป็นอย่างยิ่งว่ารายงานการวิเคราะห์ข้อมูลอุปสงค์และอุปทานแรงงานฉบับนี้จะเป็นประโยชน์ต่อหน่วยงานต่าง ๆ ที่เกี่ยวข้องและผู้ที่เกี่ยวข้องทั่วไปได้ใช้เป็นข้อมูลในการพัฒนาากำลังแรงงานตรงตามความต้องการของจังหวัดต่อไป

สำนักงานแรงงานจังหวัดอุบลราชธานี

กันยายน 2556

# สารบัญ

หน้า

คำนำ	
สารบัญ	
บทสรุปผู้บริหาร	ก
สถานการณ์ตลาดแรงงานของจังหวัดอุบลราชธานี	1
1. โครงสร้างประชากร ประชากรวัยแรงงาน และกำลังแรงงานจังหวัด	1
2. โครงสร้างการจ้างแรงงานของจังหวัด	3
2.1. จำนวนผู้มีงานทำจำแนกตามระดับการศึกษา	3
2.2. โครงสร้างการว่างงาน	3
2.3. สถานการณ์การจ้างแรงงาน	4
3. สถานการณ์ด้านอุปสงค์ (Demand) ของตลาดแรงงานในเชิงปริมาณและเชิงคุณภาพ	7
3.1. ผลการสำรวจข้อมูลอุปสงค์แรงงานในเชิงปริมาณ	7
3.2. ผลการสำรวจข้อมูลอุปสงค์แรงงานในเชิงคุณภาพ	17
4. สถานการณ์ด้านอุปทาน (Supply) ของตลาดแรงงานในเชิงปริมาณและเชิงคุณภาพ	22
4.1. ผลการสำรวจข้อมูลอุปทานแรงงานในเชิงปริมาณ ปี 2555	22
4.2. ผลการสำรวจข้อมูลอุปทานแรงงานในเชิงคุณภาพ	27

## สารบัญตาราง

ตารางที่		หน้า
1.	จำนวนผู้มีงานทำ จำแนกตามระดับการศึกษา เฉลี่ย 4 ไตรมาส ปี 2548 - 2555	3
2.	จำนวนผู้มีงานทำของจังหวัดอุบลราชธานีและสัดส่วนร้อยละ จำแนกตามอุตสาหกรรม ในปี 2555	5
3.	จำนวนผู้มีงานทำของจังหวัดอุบลราชธานีและสัดส่วนร้อยละ จำแนกตามอาชีพ ในปี 2555	6
4.	จำนวนผู้มีงานทำของจังหวัดอุบลราชธานีและสัดส่วนร้อยละ จำแนกตามระดับการศึกษา ในปี 2553 - 2555	7
5.	จำนวนผู้มีงานทำทั้งหมดของจังหวัดอุบลราชธานี จำแนกตามเพศ	8
6.	จำนวนผู้มีงานทำทั้งหมดของจังหวัดอุบลราชธานี จำแนกตามประเภทกิจการ	8
7.	จำนวนผู้มีงานทำทั้งหมดของจังหวัดอุบลราชธานี จำแนกตามระดับการศึกษา	9
8.	จำนวนพนักงานที่รับเข้าทำงานใหม่ของจังหวัดอุบลราชธานี จำแนกตามสาเหตุของการรับเข้าทำงานและประเภทกิจการ	10
9.	จำนวนพนักงานที่ออกจากงานจังหวัดอุบลราชธานี จำแนกตามสาเหตุของการออกจากงานและประเภทกิจการ	11
10.	5 อันดับอาชีพที่มีความต้องการแรงงานมากที่สุดของจังหวัดอุบลราชธานี จำแนกตามวุฒิการศึกษา	12
11.	5 อันดับอาชีพที่มีความต้องการแรงงานมากที่สุดของจังหวัดอุบลราชธานี จำแนกตามทักษะฝีมือ	13
12.	5 อันดับอาชีพที่ขาดแคลนของจังหวัดอุบลราชธานี จำแนกตามวุฒิการศึกษา	13
13.	5 อันดับอาชีพที่ขาดแคลนแรงงานของจังหวัดอุบลราชธานี จำแนกตามทักษะฝีมือ	14
14.	จำนวนสถานประกอบการแผนการส่งพนักงานเข้าฝึกยกระดับฝีมือแรงงานของ จังหวัดอุบลราชธานี จำแนกตามประเภทกิจการ	15
15.	5 สาขาวิชาชีพที่ผู้ประกอบการมีแผนจะส่งพนักงานเข้าอบรมมากที่สุดของ จังหวัดอุบลราชธานี	16
16.	ระดับความสามารถด้านต่าง ๆ ของพนักงานที่เป็นอยู่จริงและผู้ประกอบการคาดหวัง ของจังหวัดอุบลราชธานี จำแนกตามทักษะฝีมือแรงงาน	17
17.	อัตราเงินเดือนเริ่มต้นของแรงงานในแต่ละระดับ จำแนกตามรายกิจการของ จังหวัดอุบลราชธานี	18
18.	ความต้องการด้านความรู้ จำแนกตามประเภทความรู้ของจังหวัดอุบลราชธานี	29

## สารบัญตาราง (ต่อ)

ตารางที่	หน้า
19. ความต้องการด้านทักษะของจังหวัดอุบลราชธานี จำแนกตามประเภททักษะ	19
20. ความต้องการด้านคุณลักษณะของจังหวัดอุบลราชธานี จำแนกตามประเภทคุณลักษณะ	20
21. จำนวนสถานศึกษาของจังหวัดอุบลราชธานี จำแนกตามระดับการศึกษา	20
22. จำนวนผู้สำเร็จการศึกษาทั้งหมดในระดับมัธยมศึกษาของจังหวัดอุบลราชธานี จำแนกตามเพศและระดับการศึกษา	21
23. จำนวนผู้สำเร็จการศึกษาทั้งหมดในระดับอาชีวศึกษา จำแนกตามเพศและสาขา	22
24. จำนวนผู้สำเร็จการศึกษาทั้งหมดในระดับอุดมศึกษาของจังหวัดอุบลราชธานี จำแนกตามเพศและสาขาวิชา	23
25. อัตราการเรียนต่อของผู้สำเร็จการศึกษาของจังหวัดอุบลราชธานี จำแนกตามระดับการศึกษา	23
26. อัตราการมีงานทำของนักศึกษาที่จบของจังหวัดอุบลราชธานี จำแนกตามเพศและระดับการศึกษา	24
27. ความคิดเห็นของผู้บริหารสถานศึกษาเกี่ยวกับความเหมาะสมของหลักสูตรการเรียนการสอน ที่ใช้อยู่ในปัจจุบันของจังหวัดอุบลราชธานี จำแนกตามระดับการศึกษา	25
28. การปรับปรุงหลักสูตรการเรียนการสอนในช่วง 5 ปี ที่ผ่านมาของจังหวัดอุบลราชธานี	26
29. การขอความร่วมมือจากผู้ประกอบการ/ภาคเอกชน ในการปรับปรุงหลักสูตรสถานศึกษา ในช่วงระยะเวลา 5 ผ่านมา และสาเหตุของการปรับปรุงหลักสูตรของจังหวัดอุบลราชธานี	26
30. ความเพียงพอของบุคลากรในสถานศึกษาระดับต่าง ๆ ของจังหวัดอุบลราชธานี	27
31. สาเหตุสำคัญของความไม่เพียงพอของบุคลากรในสถานศึกษาระดับต่าง ๆ ของจังหวัดอุบลราชธานี	28
32. ความเพียงพอของสื่อและอุปกรณ์ที่ใช้ในการสอนของจังหวัดอุบลราชธานี	28
33. สาเหตุที่สำคัญของความไม่เพียงพอด้านสื่ออุปกรณ์ในการสอนของสถานศึกษาระดับต่าง ๆ ของจังหวัดอุบลราชธานี	29
34. การขอความร่วมมือกับผู้ประกอบการเป็นผู้บรรยายพิเศษของจังหวัดอุบลราชธานี	29
35. โครงการขอความร่วมมือกับหน่วยงานเพื่อให้นักศึกษาเข้าไปฝึกงานของจังหวัดอุบลราชธานี	30
36. นโยบายเพิ่มหรือลดจำนวนนักศึกษาของจังหวัดอุบลราชธานี	30
37. นโยบายเพิ่มสาขา/คณะที่สอนของจังหวัดอุบลราชธานี	31
38. ปัจจัยสำคัญที่สุดที่ใช้ในการพิจารณาเพื่อพัฒนาด้านการผลิตบุคลากรของจังหวัดอุบลราชธานี	31

## สารบัญแนกมึ

	หน้า
1. จำนวนประชากร ประชากรวัยแรงงาน และกำลังแรงงาน ปี 2548 - 2555	2
2. จำนวนกำลังแรงงาน จำแนกตามระดับการศึกษา เฉลี่ย 4 ไตรมาส ปี 2548 -2555	2
3. จำนวนผู้ว่าง อัตราการว่างงานปี 2548-2553 และอัตราการเจริญเติบโตทางเศรษฐกิจ (GPP Growth) ปี 2548-2553	4

## บทสรุปผู้บริหาร

จากนโยบายเร่งด่วนของรัฐบาลที่ดำเนินการให้แรงงานมีรายได้เป็นวันละไม่น้อยกว่า 300 บาท ตั้งแต่ วันที่ 1 มกราคม 2556 จนถึงปี 2558 ซึ่งจากการปรับเปลี่ยนรูปแบบการกำหนดอัตราค่าจ้างขั้นต่ำดังกล่าว ส่งผลกระทบต่อต้นทุนของสถานประกอบการขนาดกลางและขนาดเล็กที่อาจต้องลดการจ้างงาน ปิดกิจการ เกิด การชะลอการลงทุนในพื้นที่ที่ขาดโครงสร้างพื้นฐาน การขาดแคลนแรงงานในบางพื้นที่ ดังนั้นเพื่อให้ทราบถึง ข้อมูลความต้องการแรงงานและการขาดแคลนแรงงานของสถานประกอบการของจังหวัดที่ถูกต้องครบถ้วน และ ทันทต่อเหตุการณ์ สามารถเตรียมกำลังคนของจังหวัดและประเทศให้สอดคล้องกับความต้องการของภาคเศรษฐกิจ ต่างๆ เพื่อยกระดับขีดความสามารถในการแข่งขันของจังหวัดและประเทศ สำนักงานแรงงานจังหวัดอุบลราชธานี จึงได้จัดทำรายงานการวิเคราะห์ข้อมูลอุปสงค์และอุปทานแรงงานจังหวัดอุบลราชธานี โดยวิธีการสุ่มตัวอย่าง (Random Sampling) จำนวน 507 ตัวอย่าง จากสถานประกอบการในจังหวัดทั้งหมด 2,765 แห่ง แบ่ง ขนาดสถานประกอบการเป็น 4 ขนาดคือ 1) สถานประกอบการขนาดเล็กมาก (ลูกจ้าง 1-10 คน) 2) สถาน ประกอบการขนาดเล็ก (ลูกจ้าง 11-50 คน) 3) สถานประกอบการขนาดกลาง (ลูกจ้าง 51-200 คน) 4) สถาน ประกอบการขนาดใหญ่ (ลูกจ้างตั้งแต่ 201 คนขึ้นไป) ซึ่งครอบคลุมสถานประกอบการจำนวน 28 กิจการ และ สํารวจข้อมูลการผลิตกำลังแรงงานจากสถานศึกษาในจังหวัดที่เปิดการสอนตั้งแต่มัธยมศึกษาปีที่ 3 ขึ้นไปทุกแห่งใน จังหวัด (รวมโรงเรียนขยายโอกาส) จำนวน 374 แห่ง

ซึ่งจากการจัดทำรายงานการวิเคราะห์ข้อมูลอุปสงค์และอุปทานแรงงานจังหวัดอุบลราชธานี สรุปผลได้ ดังนี้

### 1. โครงสร้างประชากร ประชากรวัยแรงงานและกำลังแรงงาน

ปี 2555 จังหวัดอุบลราชธานีมีจำนวนประชากรทั้งสิ้น 1.826 ล้านคน เป็นประชากรในวัย แรงงาน 1.480 ล้านคน เป็นกำลังแรงงานรวม 1.075 ล้านคนหรือร้อยละ 72.66 ของประชากรในวัยแรงงาน ทั้งหมด และเป็นผู้มีงานทำจำนวน 1.06 ล้านคน หรือ ร้อยละ 98.59 ของผู้อยู่ในกำลังแรงงานทั้งหมด

### 2. โครงสร้างการจ้างงาน

แรงงานส่วนใหญ่ทำงานในภาคเกษตร จำนวน 586,365 หรือร้อยละ 55.28 ส่วนผู้ทำงานนอกภาค เกษตรกรรมมีจำนวน 474,300 คน โดยส่วนใหญ่ทำงานในสาขาการขายส่งการขายปลีก การซ่อมแซมรถยนต์ รถจักรยานยนต์ จำนวน 138,770 คน หรือร้อยละ 13.08 รองลงมาได้แก่ สาขาการผลิตจำนวน 70,120 คน หรือร้อยละ 6.61 สาขาก่อสร้าง จำนวน 67,582 คน หรือร้อยละ 6.37 และสาขาการบริหารราชการและ การป้องกันประเทศ จำนวน 55,215 คน หรือร้อยละ 5.21

### 3. สถานการณ์ด้านอุปสงค์ (Demand) ของตลาดแรงงานในเชิงปริมาณและคุณภาพ

#### 3.1 ผลการสำรวจข้อมูลอุปสงค์แรงงานในเชิงปริมาณ

1) จำนวนผู้ทำงานทั้งหมด จากการสำรวจข้อมูลสถานประกอบการ 507 แห่ง ใน 28 สาขา อุตสาหกรรมในจังหวัดอุบลราชธานี พบว่า ในปี 2555 มีผู้ทำงานจำนวนรวมทั้งสิ้น 40,279 คน แยกเป็นเพศชาย 22, 064 คน หรือร้อยละ 54.78 และเพศหญิง 18,215 คน หรือ ร้อยละ 45.22 ผู้ทำงานส่วนใหญ่เป็นกลุ่ม แรงงานฝีมือมากที่สุด จำนวน 16,516 คน หรือร้อยละ 41.00 รองลงมาได้แก่ กลุ่มแรงงานไร้ฝีมือ 10,331 คน หรือร้อยละ 25.65 และกลุ่มแรงงานกึ่งฝีมือ 8,495 คน หรือ ร้อยละ 21.09 ของผู้มีงานทำในจังหวัดอุบลราชธานี เมื่อพิจารณาเป็นรายกิจการ พบว่า ผู้มีงานทำ ทำงานในกิจการค้าส่ง ค้าปลีกฯ มากที่สุด จำนวน 14,049 คน

หรือร้อยละ 34.88 ของผู้มีงานทำทั้งหมด รองลงมาได้แก่ กิจการก่อสร้าง จำนวน 4,411 คน หรือร้อยละ 10.95 และกิจการอาหารและอาหารสัตว์ จำนวน 4,348 คน หรือร้อยละ 10.79

2) การเข้าออกงานของแรงงาน พบว่า มีการรับแรงงานใหม่ทั้งสิ้น 2,165 คน แยกเป็นการรับเข้าทำงานเพื่อทดแทนแรงงานเก่า จำนวน 1,615 คน หรือร้อยละ 74.60 และรับเข้าทำงานในตำแหน่งใหม่ที่ขยายเพิ่มขึ้นจำนวน 550 ราย หรือ ร้อยละ 25.40 สำหรับสาเหตุการออกจากงานของแรงงาน พบว่า แรงงานที่ออกจากงานทั้งสิ้น 1,639 คน ส่วนใหญ่เป็นการลาออกเองของพนักงาน จำนวน 1,412 คน หรือร้อยละ 86.16 ผู้ประกอบการให้ออกเพื่อลดตำแหน่งงาน 103 หรือ ร้อยละ 6.28 และถูกไล่ออก จำนวน 73 คน

### 3.2 ผลการสำรวจข้อมูลอุปสงค์แรงงานในเชิงคุณภาพ

1) อัตราเงินเดือน พบว่า แรงงานไร้ฝีมือ ในกิจการที่ได้เงินเดือนต่ำสุด คือ กิจการอาหารและอาหารสัตว์ เริ่มต้นที่ 4,275 บาทต่อเดือน ส่วนกลุ่มผู้เชี่ยวชาญ/ผู้บริหาร กิจการที่ได้รับเงินเดือนสูงสุด คือ กิจการโรงพยาบาล บริการสุขภาพ เดือนละ 17,351 บาท

2) ความต้องการของผู้ประกอบการเกี่ยวกับความรู้และทักษะของแรงงาน พบว่า สถานประกอบการต้องการแรงงานที่มีความรู้ความเข้าใจในธุรกิจมากที่สุด ร้อยละ 99.76 และต้องการแรงงานที่มีทักษะในการทำงานร่วมกับผู้อื่นมากที่สุด ร้อยละ 99.70 ส่วนความต้องการด้านคุณลักษณะ พบว่าผู้ประกอบการต้องการแรงงานที่มีความรับผิดชอบในงาน มีความอดทนต่อความกดดัน มีความสามารถในการเรียนรู้งาน และซื่อสัตย์และมีจรรยาบรรณ

## 4. สถานการณ์การด้านอุปทาน (Supply) ของตลาดแรงงานในเชิงคุณภาพและปริมาณ

### 4.1 ผลการสำรวจข้อมูลอุปทานแรงงานเชิงปริมาณ ปี 2555

จากการสำรวจข้อมูลสถานศึกษาในจังหวัดอุบลราชธานี 371 แห่ง (โรงเรียนที่เปิดการเรียนการสอนระดับมัธยมศึกษาตอนต้น ถึงระดับปริญญาเอก รวมทั้งโรงเรียนขยายโอกาส) พบว่า สถานศึกษาของรัฐมีจำนวน 356 แห่ง และสถานศึกษาเอกชน 15 แห่ง โดยแยกเป็นโรงเรียนระดับมัธยมศึกษาตอนต้น จำนวน 346 แห่ง หรือร้อยละ 93.26 ระดับมัธยมศึกษาตอนปลาย จำนวน 73 แห่ง หรือร้อยละ 19.67 ระดับประกาศนียบัตรวิชาชีพ (ปวช.) และประกาศนียบัตรวิชาชีพชั้นสูง (ปวส.) จำนวน 8 แห่ง ระดับอุดมศึกษา ปริญญาตรี-ปริญญาเอก จำนวน 4 แห่ง

เมื่อจำแนกผู้สำเร็จการศึกษาตามระดับการศึกษา พบว่า มีผู้สำเร็จการศึกษาทั้งหมด จำนวน 42,210 คน ผู้สำเร็จการศึกษาระดับมัธยมศึกษาตอนต้นมากที่สุด จำนวน 20,867 คน รองลงมาได้แก่ ผู้สำเร็จการศึกษาระดับมัธยมศึกษาตอนปลาย จำนวน 9,402 คน ผู้สำเร็จการศึกษาระดับอุดมศึกษา (ปริญญาตรี ปริญญาโท และปริญญาเอก) จำนวน 7,745 คนผู้สำเร็จการศึกษา ปวช. และปวส. จำนวน 4,196 คน

หากพิจารณาถึงสาขาวิชาที่สำเร็จการศึกษา พบว่า ในระดับประกาศนียบัตรวิชาชีพ (ปวช.) สาขาที่มีผู้สำเร็จการศึกษามากที่สุด คือ สาขาอุตสาหกรรม จำนวน 1,116 คน ในระดับประกาศนียบัตรวิชาชีพชั้นสูง (ปวส.) สาขาที่มีผู้สำเร็จการศึกษามากที่สุด คือ สาขาอุตสาหกรรม 1,353 คน ในระดับปริญญาตรี พบว่า ผู้สำเร็จการศึกษามากที่สุด คือ สาขาวิชา พาณิชยกรรม บริหารธุรกิจ เศรษฐศาสตร์ จำนวน 1,706 คน ในระดับปริญญาโท พบว่าสาขาที่มีผู้สำเร็จการศึกษามากที่สุดคือ สาขาการศึกษา จำนวน 92 คน ส่วนในระดับปริญญาเอก สาขาที่มีผู้สำเร็จการศึกษามากที่สุด คือ สาขาการศึกษา จำนวน 85 คน



#### 4.2 ผลการสำรวจข้อมูลอุปทานแรงงานในเชิงคุณภาพ

แนวโน้มด้านการผลิตบุคลากรของสถาบันการศึกษา พบว่า ในระดับการศึกษามัธยมศึกษา ส่วนใหญ่มีนโยบาย ในการรับเพิ่มนักศึกษา ร้อยละ 81.36 ส่วนระดับอาชีวศึกษาและระดับอุดมศึกษา มีนโยบาย ในการเพิ่มจำนวนนักศึกษา ร้อยละ 100 หากพิจารณาถึงปัจจัยสำคัญที่สุดในการพิจารณาเพื่อพัฒนาการผลิตบุคลากรในสถานศึกษา พบว่า ระดับมัธยมศึกษา ส่วนใหญ่ร้อยละ 69.44 ผลิตบุคลากรตามนโยบายของ ภาครัฐ/ต้นสังกัด ส่วนระดับอาชีวศึกษา ร้อยละ 75.00 ผลิตบุคลากรตามความต้องการของตลาดแรงงาน และ ระดับอุดมศึกษา ร้อยละ 50 ผลิตบุคลากรตามความต้องการของตลาดแรงงาน

## สถานการณ์ตลาดแรงงานของจังหวัดอุบลราชธานี

การพัฒนาจังหวัดอุบลราชธานีมีปัจจัยสำคัญประการหนึ่ง ที่ทำให้ภาวะเศรษฐกิจเติบโตสามารถแข่งขันในระดับจังหวัด ระดับประเทศ และกลุ่มประเทศประชาคมอาเซียน ได้ คือ คุณภาพของแรงงาน ซึ่งในช่วงระยะเวลาที่ผ่านมา สิ่งที่อยู่ประจักษ์ชัดคือ คุณภาพหรือความสามารถของแรงงานที่มีอยู่ในจังหวัดไม่ตรงกับความต้องการของภาคการผลิตและบริการ ทำให้ไม่สามารถทำการผลิตได้เต็มประสิทธิภาพ บางจังหวัดอาจจะมีกำลังคนที่มีคุณภาพแต่เนื่องจากถูกแข่งขันโดยจังหวัดใกล้เคียงหรือภูมิภาคอื่น ๆ ที่มีระดับการพัฒนาที่สูงกว่ามากทำให้เกิดภาวะการไหลออกของแรงงานจากจังหวัดหนึ่งไปยังจังหวัดอื่นๆ จนเกิดปัญหาการขาดแคลนแรงงานจำนวนมากและไม่เพียงพอสำหรับการขยายตัวของอุตสาหกรรมในจังหวัด รวมทั้งคุณภาพของกำลังคนที่ผลิตจากสถาบันการศึกษายังไม่สอดคล้องกับความต้องการของอุตสาหกรรม ซึ่งส่งผลทำให้เกิดความไม่สมดุลของกำลังคนกับความต้องการใช้ของจังหวัด

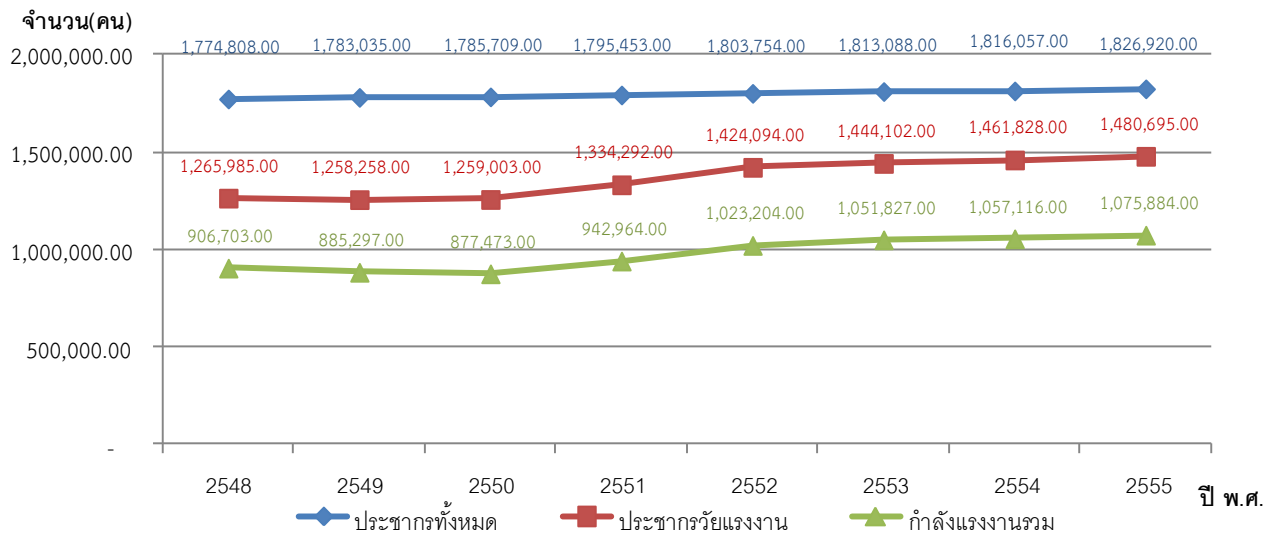
ดังนั้น เพื่อพัฒนาคุณภาพแรงงานของจังหวัดซึ่งเป็นปัจจัยสำคัญในการขับเคลื่อนเศรษฐกิจ จังหวัดจึงจำเป็นต้องมีฐานข้อมูลด้านกำลังคนของจังหวัดที่เป็นปัจจุบัน เพื่อใช้ในการติดตามสถานการณ์ตลาดแรงงาน การรักษาสสมดุลระหว่างอุปสงค์และอุปทานแรงงานของประเทศ การแก้ไขปัญหาการว่างงาน การขาดแคลนแรงงาน อีกทั้งช่วยเพิ่มผลิตภาพแรงงานอีกด้วย ตลอดจนเป็นการเตรียมพร้อมด้านการวางแผนการพัฒนา กำลังคนของจังหวัดให้สอดคล้องกับความต้องการของภาคเศรษฐกิจต่าง ๆ และนำไปสู่การยกระดับความสามารถในการแข่งขันของประเทศและระดับภูมิภาค โดยเฉพาะอย่างยิ่งการเตรียมพร้อมเข้าสู่ตลาดแรงงานในภูมิภาคเอเชีย และการเป็นประชาคมอาเซียน (AC) ในปี พ.ศ. 2558

### 1. โครงสร้างประชากร ประชากรวัยแรงงาน และกำลังแรงงาน

จากการดำเนินการวิเคราะห์หาค่าเฉลี่ยผลการสำรวจข้อมูลภาวะการทำงานของประชากรจังหวัดอุบลราชธานีของสำนักงานสถิติแห่งชาติไตรมาส 1-4 ของปี 2555 พบว่ามีจำนวนประชากรรวมทั้งสิ้น 18.26 ล้านคน โดยเป็นประชากรในวัยแรงงานจำนวน 14.80 ล้านคน ในจำนวนนี้เป็นกำลังแรงงานรวมจำนวน 10.75 ล้านคน (คิดเป็นร้อยละ 72.66) โดยเป็นผู้มีงานทำจำนวน 1.06 ล้านคน (คิดเป็นร้อยละ 98.59 ของผู้อยู่ในกำลังแรงงานทั้งหมด) ซึ่งเมื่อพิจารณาแนวโน้มจำนวนประชากรตั้งแต่ปี 2548-2555 พบว่า ในช่วงปี 2554-2555 จำนวนประชากรมีอัตราการเปลี่ยนแปลงสูงสุด คิดเป็นร้อยละ 0.60 และจำนวนประชากรทั้งหมดในแต่ละปีมีอัตราส่วนที่เพิ่มขึ้นอย่างต่อเนื่อง ซึ่งโดยภาพรวมแล้วจำนวนประชากรในวัยแรงงานและกำลังแรงงานรวมปรับตัวในลักษณะที่ใกล้เคียงกัน ดังแสดงในแผนภาพที่ 1

นอกจากนี้ยังพบว่า ในช่วงปี 2551-2555 จำนวนกำลังแรงงานรวมมีแนวโน้มเพิ่มสูงขึ้นมาโดยตลอด ยกเว้นในปี 2549-2550 มีจำนวนกำลังแรงงานลดลงจากปี 2548 ประมาณ 29,226 คน และในปี 2555 มีจำนวนกำลังแรงงานรวมประมาณ 1.07 ล้านคน เพิ่มขึ้นจากปี 2554 ประมาณ 18,7768 คน หรือร้อยละ 1.78

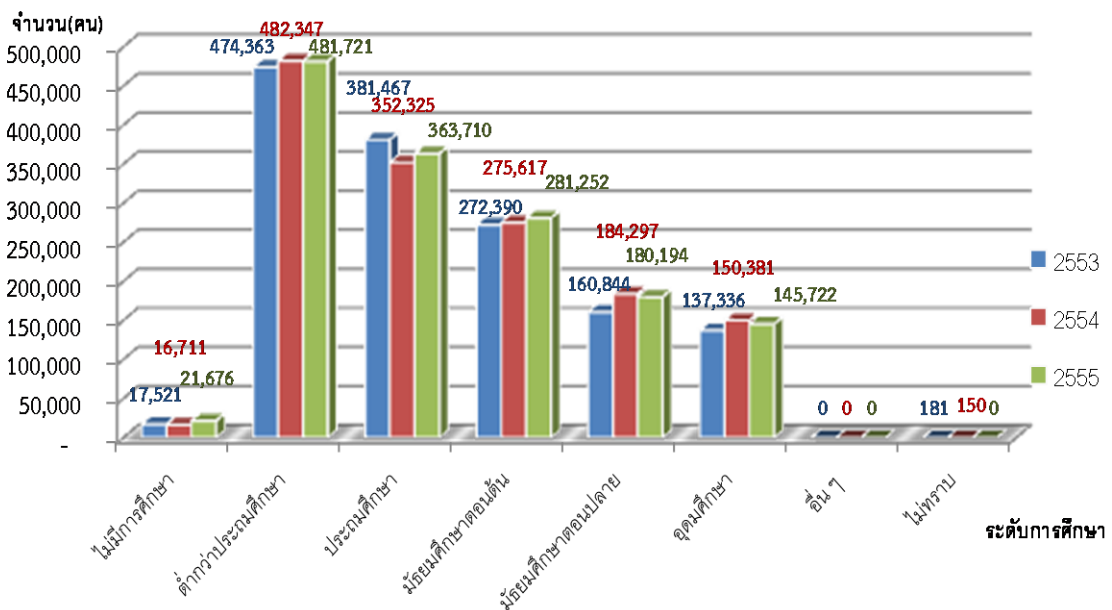
แผนภาพที่ 1 จำนวนประชากร ประชากรในวัยแรงงาน และกำลังแรงงาน ปี 2548-2555



หมายเหตุ : ข้อมูลปี 2555 เป็นข้อมูลประมาณการจากข้อมูลของสำนักงานสถิติแห่งชาติ ไตรมาส 1-4 ปี 2555

เมื่อพิจารณาถึงจำนวนกำลังแรงงานในแต่ละระดับการศึกษา เฉลี่ย 4 ไตรมาส ปี 2553-2555 พบว่าในระดับต่ำกว่าประถมศึกษา มีจำนวนกำลังแรงงานเฉลี่ยมากที่สุด รองลงมาคือ กำลังแรงงานในระดับประถมศึกษา มัธยมศึกษาตอนต้น ระดับมัธยมศึกษาตอนปลาย และระดับอุดมศึกษาตามลำดับ โดยในปี 2555 มีกำลังแรงงานในระดับต่ำกว่าประถมศึกษาจำนวนเฉลี่ย 481,721 คน ประถมศึกษา 363,710 คน มัธยมศึกษาตอนต้น 281,252 คน มัธยมศึกษาตอนปลาย 180,194 คน และปริญญาตรี 150,381 คน ตามลำดับ (แผนภาพที่ 2)

แผนภาพที่ 2 จำนวนกำลังแรงงาน จำแนกตามระดับการศึกษา เฉลี่ย 4 ไตรมาส ปี 2553-2555



## 2. โครงสร้างการจ้างงาน

### 2.1 จำนวนผู้มีงานทำ จำแนกตามระดับการศึกษา

ในช่วงปี 2548-2555 ภาวะการจ้างงานส่วนใหญ่มีแนวโน้มเพิ่มสูงขึ้นในทุกระดับการศึกษา โดยในปี 2555 ระดับการศึกษาที่มีอัตราการเพิ่มขึ้นของจำนวนผู้มีงานทำมากที่สุด คือ ระดับประถมศึกษา มีจำนวนผู้มีงานทำประมาณ 363,710 คน คิดเป็นร้อยละ 3.23 เมื่อเทียบกับปี 2554 รองลงมา คือ ระดับมัธยมศึกษาตอนต้น มีจำนวนผู้มีงานทำประมาณ 281,252 คน คิดเป็นร้อยละ 2.04 และไม่มีการศึกษา มีจำนวนผู้มีงานทำประมาณ 21,676 คน คิดเป็นร้อยละ 29.71 ตามลำดับ ดังแสดงในตารางที่ 1

ตารางที่ 1 จำนวนผู้มีงานทำ จำแนกตามระดับการศึกษา เฉลี่ย 4 ไตรมาส ปี 2548-2555

(หน่วย: คน)

ระดับการศึกษา	2548	2549	2550	2551	2552	2553	2554	2555
ไม่มีการศึกษา	8,597	5,611	5,179	5,683	5,030	17,521	16,711	21,676
ต่ำกว่าประถมศึกษา	335,974	325,245	308,242	323,445	343,815	474,363	482,437	481,721
ประถมศึกษา	247,369	245,843	265,742	263,375	303,842	381,467	352,325	363,710
มัธยมศึกษาตอนต้น	117,368	104,784	112,009	135,996	141,346	272,390	275,617	281,252
มัธยมศึกษาตอนปลาย	83,919	78,326	74,138	91,126	108,894	160,844	184,297	180,194
อุดมศึกษา	57,857	65,176	64,701	85,182	102,158	137,336	150,381	145,722
อื่น ๆ	0	144	157	0	201	0	0	0
ไม่ทราบ	0	0	0	0	0	181	150	0
รวม	851,084	825,124	830,167	904,805	1,005,285	1,444,102	1,461,828	1,474,275

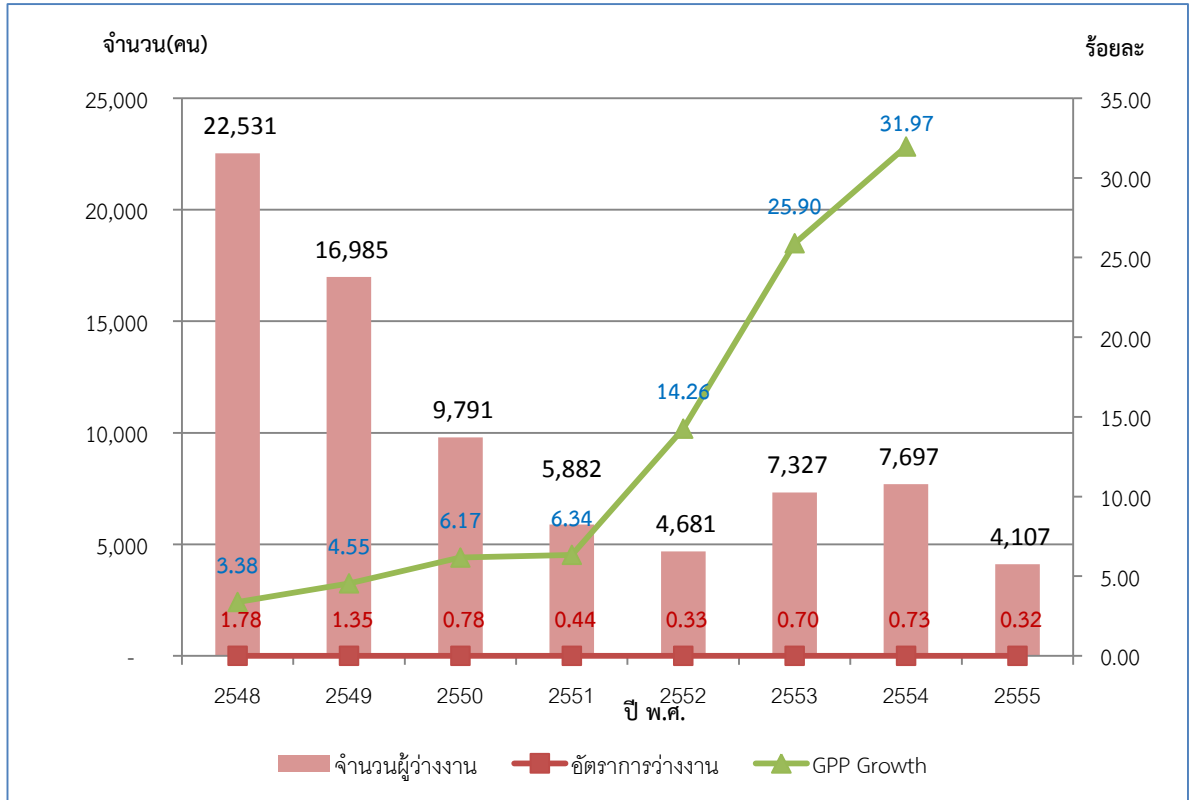
ที่มา : ข้อมูลการสำรวจภาวะการทำงานของประชากร, สำนักงานสถิติแห่งชาติ

### 2.2 โครงสร้างการว่างงาน

ในปี 2548 จังหวัดอุบลราชธานี มีผู้ว่างงาน จำนวน 22,530 คน และตั้งแต่ปี 2549-2552 จำนวนผู้ว่างงานในจังหวัดอุบลราชธานีก็ลดลงเรื่อย ๆ จากจำนวน 16,985 คน เป็น 9,791 คน เป็น 5,882 คน เป็น 4,681 คน ตามลำดับ และมาเพิ่มขึ้น ในปี 2553 และ 2554 จำนวน 7,327 คน เป็น 7,697 คน ตามลำดับ ซึ่งปัจจัยที่ทำให้ผู้ว่างงานลดลง เนื่องจากอัตราการเจริญเติบโตทางเศรษฐกิจของจังหวัดขยายตัวทุกปี จากที่ขยายตัวร้อยละ 3.38 ในปี 2548 มาเป็น 31.97 ในปี 2554 แต่อย่างไรก็ดีจำนวนผู้ว่างงานในจังหวัดอุบลราชธานีก็กลับมาเพิ่มขึ้นอีกครั้งในปี 2553 และ 2554 สาเหตุเนื่องได้รับผลกระทบจากภาวะเศรษฐกิจที่ชะลอตัวทั้งในประเทศและต่างประเทศ ประกอบกับค่าเงินบาทที่แข็งค่าขึ้น ราคาน้ำมันที่สูงขึ้น ส่งผลกระทบต่อต้นทุนการผลิตของผู้ประกอบการ (แผนภาพที่ 3)

### แผนภาพที่ 3 จำนวนผู้ว่างงาน อัตราการว่างงาน ปี 2548-2555 และอัตราการเติบโตทางเศรษฐกิจ จังหวัดอุบลราชธานี (GPP Growth) ปี 2548-2553

ที่มา : ข้อมูลการสำรวจภาวะการทำงานของประชากร เฉลี่ย 4 ไตรมาส, สำนักงานสถิติแห่งชาติ



ข้อมูล GPP จากสำนักงานคณะกรรมการพัฒนาการเศรษฐกิจและสังคมแห่งชาติ

## 2.3 สถานการณ์การจ้างแรงงาน

### 1) จำแนกตามอุตสาหกรรม

ในปี 2555 มีแรงงานอยู่ในภาคเกษตรกรรมจำนวน 586,365 คน คิดเป็นร้อยละ 55.28 ของผู้มีงานทำทั้งหมด ส่วนผู้ทำงานนอกภาคเกษตรกรรมมีจำนวน 474,300 ล้านคน คิดเป็นร้อยละ 44.72 ของผู้มีงานทำทั้งหมด โดยกลุ่มผู้ทำงานนอกภาคเกษตรกรรมจะทำงานในสาขาการขนส่ง การขายปลีก การซ่อมแซมยานยนต์รถจักรยานยนต์ ของใช้ส่วนบุคคลและของใช้ในครัวเรือน สูงสุดมีจำนวน 138,770 คน คิดเป็นร้อยละ 13.08

ของผู้ทำงานนอกภาคเกษตรกรรมทั้งหมด รองลงมาคือ การผลิต จำนวน 70,120 คน (ร้อยละ 6.61) สาขาการก่อสร้าง 67,582 คน (ร้อยละ 6.37) สาขาการบริหารราชการ และการป้องกันประเทศ จำนวน 52,215 (ร้อยละ 5.21) และสาขาการศึกษา 40,235 คน (ร้อยละ 3.79)

ตารางที่ 2 จำนวนผู้มีงานทำของจังหวัดอุบลราชธานี และสัดส่วนร้อยละในปี 2555  
จำแนกตามอุตสาหกรรม

รายการอุตสาหกรรม	ปี 2555	
	จำนวน (คน)	ร้อยละ
<b>ภาคเกษตร</b>	<b>586,365</b>	<b>55.28</b>
1. เกษตรกรรม การล่าสัตว์ การป่าไม้ และการประมง	586,365	55.28
<b>นอกภาคเกษตร</b>	<b>474,300</b>	<b>44.72</b>
2. การทำเหมืองแร่ และเหมืองหิน	389	0.04
3. การผลิต	70,120	6.61
4. การไฟฟ้า ก๊าซ และไอน้ำ	1,377	0.13
5. การจัดหา น้ำ บำบัดน้ำเสีย	2,785	0.26
6. การก่อสร้าง	67,582	6.37
7. การขายส่ง การขายปลีก การซ่อมแซมยานยนต์ รถจักรยานยนต์ ของใช้ส่วนบุคคล และของใช้ในครัวเรือน	138,770	13.08
8. การขนส่งที่เก็บสินค้า และคมนาคม	10,449	0.99
9. กิจกรรมโรงแรม และอาหาร	35,965	3.39
10. ข้อมูลข่าวสารและการสื่อสาร	2,565	0.24
11. กิจกรรมทางการเงินและประกันภัย	6,445	0.61
12. กิจกรรมด้านอสังหาริมทรัพย์	289	0.03
13. กิจกรรมทางวิชาชีพและเทคนิค	2,154	0.20
14. การบริหารและการสนับสนุน	2,235	0.21
15. การบริหารราชการและการป้องกันประเทศ	55,215	5.21
16. การศึกษา	40,235	3.79
17. สุขภาพและสังคมสงเคราะห์	20,764	1.96
18. ศิลปะและความบันเทิงนันทนาการ	2,967	0.28
19. กิจกรรมบริการด้านอื่น ๆ	11,717	1.10
20. ลูกจ้างในครัวเรือนส่วนบุคคล	2,227	0.21
<b>รวม</b>	<b>1,060,665</b>	<b>100.00</b>

ที่มา : ข้อมูลการสำรวจภาวะการทำงานของประชากร, สำนักงานสถิติแห่งชาติ

## 2) จำแนกตามอาชีพ

ตารางที่ 3 แสดงให้เห็นว่าเมื่อจำแนกแรงงานออกตามระดับอาชีพ พบว่า ผู้ปฏิบัติงานที่มีฝีมือ ในด้านการเกษตรและการประมง มีจำนวนมากที่สุดประมาณ 571,167 คน (ร้อยละ 53.85) รองลงมา คือ พนักงานบริการ และพนักงานขายในร้านค้าและตลาด จำนวนประมาณ 133,293 คน (ร้อยละ 12.57) ผู้ปฏิบัติงานด้านความสามารถทางฝีมือและธุรกิจการค้าที่เกี่ยวข้อง จำนวนประมาณ 101,181 คน (ร้อยละ 9.54) อาชีพขั้นพื้นฐานต่าง ๆ ในด้านการขายและการให้บริการ จำนวนประมาณ 95,213 คน (ร้อยละ 8398) ผู้ประกอบวิชาชีพด้านต่าง ๆ จำนวนประมาณ 52,465 คน (ร้อยละ 4.95) ผู้ปฏิบัติการโรงงานและเครื่องจักร และผู้ปฏิบัติงานด้านการประกอบ จำนวนประมาณ 36,546 คน (ร้อยละ 3.45) ผู้บัญญัติกฎหมายข้าราชการ ระดับอาวุโสและผู้จัดการ จำนวนประมาณ 31,467 คน (ร้อยละ 2.97) เสมียน จำนวนประมาณ 20,049 คน (ร้อยละ 1.89) และผู้ประกอบวิชาชีพด้านเทคนิคสาขาต่าง ๆ และอาชีพที่เกี่ยวข้อง จำนวนประมาณ 19,284 คน (ร้อยละ 1.82)

ตารางที่ 3 จำนวนผู้มีงานทำของจังหวัดอุบลราชธานี และสัดส่วนร้อยละในปี 2555 จำแนกตาม อาชีพ

รายอาชีพ	**ปี 2555	
	จำนวน (คน)	ร้อยละ
1. ผู้บัญญัติกฎหมาย ข้าราชการระดับอาวุโส และผู้จัดการ	31,467	2.97
2. ผู้ประกอบวิชาชีพด้านต่างๆ	52,465	4.95
3. ผู้ประกอบวิชาชีพด้านเทคนิคสาขาต่างๆ และอาชีพที่เกี่ยวข้อง	19,284	1.82
4. เสมียน	20,049	1.89
5. พนักงานบริการ และพนักงานขายในร้านค้าและตลาด	133,293	12.57
6. ผู้ปฏิบัติงานที่มีฝีมือในด้านการเกษตรและการประมง	571,167	53.85
7. ผู้ปฏิบัติงานด้านความสามารถทางฝีมือและธุรกิจการค้าที่เกี่ยวข้อง	101,181	9.54
8. ผู้ปฏิบัติการเครื่องจักรโรงงานและเครื่องจักร และผู้ปฏิบัติงานด้านการประกอบ	36,546	3.45
9. อาชีพขั้นพื้นฐานต่างๆ ในด้านการขายและการให้บริการ	95,213	8.98
10. อาชีพอื่นๆ	0	0
<b>รวม</b>	<b>1,060,665</b>	<b>100.00</b>

ที่มา : ข้อมูลการสำรวจภาวะการทำงานของประชากร,

\*\*ข้อมูลปี 2555 เป็นข้อมูลประมาณการจากข้อมูลของสำนักงานสถิติแห่งชาติ ไตรมาส 1-4 ปี 2555

### 3) จำแนกตามการศึกษา

ตารางที่ 4 แสดงให้เห็นว่าในปี 2555 แรงงานไทยส่วนใหญ่มีการศึกษาระดับต่ำกว่าประถมศึกษา (ร้อยละ 29.42) ระดับประถมศึกษา (ร้อยละ 28.31) ระดับมัธยมศึกษาตอนต้น (ร้อยละ 16.52) ระดับอุดมศึกษา (ร้อยละ 12.50) ระดับมัธยมศึกษาตอนปลาย (ร้อยละ 11.92) และไม่มีการศึกษา (ร้อยละ 1.34)

ตารางที่ 4 จำนวนผู้มีงานทำของจังหวัดอุบลราชธานีและสัดส่วนร้อยละในปี 2553- 2555  
จำแนกตามระดับการศึกษา

ระดับการศึกษา	ปี 2553		ปี 2554		ปี 2555	
	จำนวน (คน)	ร้อยละ	จำนวน (คน)	ร้อยละ	จำนวน (คน)	ร้อยละ
ไม่มีการศึกษา	6,468	0.63	1,848	0.19	13,687	1.34
ต่ำกว่าประถมศึกษา	306,323	30.00	305,818	31.75	300,946	29.42
ประถมศึกษา	316,552	31.00	267,761	27.80	289,592	28.31
มัธยมศึกษาตอนต้น	166,492	16.31	162,945	16.92	168,987	16.52
มัธยมศึกษาตอนปลาย	105,881	10.37	107,287	11.14	121,970	11.92
อุดมศึกษา	119,194	11.67	117,486	12.20	127,837	12.50
อื่น ๆ	0	0	0	0	0	0
ไม่ทราบ	181	0.02	0	0	0	0
<b>รวม</b>	<b>1,021,090</b>	<b>100.00</b>	<b>936,147</b>	<b>100.00</b>	<b>1,023,019</b>	<b>100.00</b>

ที่มา : ข้อมูลสำรวจภาวะการทำงานของประชากร ไตรมาสที่ 3 สำนักงานสถิติแห่งชาติ

### 3. สถานการณ์ด้านอุปสงค์ (Demand) ของตลาดแรงงานในเชิงปริมาณและเชิงคุณภาพ

#### 3.1 ผลการสำรวจข้อมูลอุปสงค์แรงงานในเชิงปริมาณ

##### 1) จำนวนผู้ทำงานทั้งหมด

จากการสำรวจข้อมูลอุปสงค์และอุปทานเพื่อรองรับการจัดทำแผนพัฒนากำลังคนระดับจังหวัด ปี 2556 ซึ่งดำเนินการสำรวจสถานประกอบการใน 28 สาขาอุตสาหกรรมในจังหวัดอุบลราชธานี จำนวน 507 แห่ง (สถานประกอบการกิจการที่มีรายชื่ออยู่ในระบบประกันสังคมทั่วจังหวัดอุบลราชธานี ยกเว้นสถานศึกษา หน่วยงานภาครัฐ และรัฐวิสาหกิจ) พบว่า ในปี 2556 มีผู้ทำงานจำนวนรวมทั้งสิ้น 40,279 ราย เป็นชาย 22,064 ราย (ร้อยละ 54.78) หญิง 18,215 ราย (ร้อยละ 45.22) ทั้งนี้ผู้ทำงานส่วนใหญ่เป็นกลุ่มแรงงานฝีมือมากที่สุด จำนวน 16,516 ราย (ร้อยละ 41.00) รองลงมาได้แก่กลุ่มแรงงานไร้ฝีมือ 10,331 ราย (ร้อยละ 25.65) และกลุ่มแรงงานกึ่งฝีมือ 8,495 ราย (ร้อยละ 21.09) ตามลำดับ (ตารางที่ 5)



ตารางที่ 5 จำนวนผู้มีงานทำทั้งหมดของจังหวัดอุบลราชธานี จำแนกตามเพศ

หน่วย : คน

ระดับฝีมือแรงงาน	ชาย		หญิง		รวม	
	จำนวน	ร้อยละ	จำนวน	ร้อยละ	จำนวน	ร้อยละ
ผู้เชี่ยวชาญผู้บริหาร	896	4.06	749	4.11	1,645	4.08
แรงงานฝีมือระดับสูง	1,767	8.01	1,525	8.37	3,292	8.17
แรงงานฝีมือ	8,866	40.18	7,650	42.00	16,516	41.00
แรงงานกึ่งฝีมือ	5,273	23.90	3,222	17.69	8,495	21.10
แรงงานไร้ฝีมือ	5,262	23.85	5,069	27.83	10,331	25.65
รวม	22,064	100.00	18,215	100	40,279	100.00

ที่มา : ระบบฐานข้อมูลแผนพัฒนากำลังคน (PMANP) กระทรวงแรงงาน

เมื่อพิจารณาเป็นรายกิจการ พบว่า กิจการที่มีผู้ทำงานมากที่สุดได้แก่ กิจการการค้าส่ง ค้าปลีก ๆ จำนวน 14,049 ราย (ร้อยละ 34.88 ของจำนวนผู้มีงานทำทั้งหมด) รองลงมาได้แก่ กิจการก่อสร้าง จำนวน 4,411 ราย (ร้อยละ 10.95) และกิจการอาหารและอาหารสัตว์ จำนวน 4,348 ราย (ร้อยละ 10.79) (ตารางที่ 6)

ตารางที่ 6 จำนวนผู้ทำงานทั้งหมดของจังหวัดอุบลราชธานี จำแนกประเภทกิจการ

หน่วย : คน

อุตสาหกรรม	แรงงานไร้ฝีมือ	แรงงานกึ่งฝีมือ	แรงงานฝีมือ	แรงงานฝีมือชั้นสูง	ผู้เชี่ยวชาญ/ผู้บริหาร	รวมทั้งหมด
1. การเลี้ยงสัตว์บกและสัตว์น้ำ	31	52	76	0	4	163
2. อาหารและอาหารสัตว์	240	1,194	2,154	188	248	4,348
3. สิ่งทอและเครื่องนุ่งห่ม	59	60	2,486	27	27	2,691
4. รองเท้าและเครื่องหนัง	9	20	364	50	38	487
5. อัญมณีและเครื่องประดับ	0	0	65	11	5	81
6. ไม้และเครื่องเรือน	40	105	591	41	54	831
7. กระดาษและผลิตภัณฑ์กระดาษ	1	6	69	22	13	112
8. ปิโตรเลียม	0	10	79	250	100	439
9. ปิโตรเคมี	3	0	0	0	0	3
10. เคมี	0	0	0	0	0	0
11. ยางพาราและผลิตภัณฑ์	0	7	5	15	1	28
12. ผลิตภัณฑ์พลาสติก	4	4	6	12	5	35
13. เซรามิกและแก้ว	16	0	0	0	0	24
14. เหล็กและเหล็กกล้า	33	0	0	0	0	33
15. แม่พิมพ์	36	6	466	40	13	571

อุตสาหกรรม	แรงงาน ไร้ฝีมือ	แรงงานกึ่ง ฝีมือ	แรงงานฝีมือ	แรงงานฝีมือ ชั้นสูง	ผู้เชี่ยวชาญ/ ผู้บริหาร	รวมทั้งหมด
16. ไฟฟ้าและอิเล็กทรอนิกส์	18	12	182	11	6	244
17. ยานยนต์และชิ้นส่วน	471	392	1,027	194	190	2,409
18. อุตสาหกรรมการผลิตอื่นๆ	230	255	656	145	82	1,507
19. เหมือนแร่และเหมืองหิน	7	173	264	73	92	613
20. ก่อสร้าง	738	1,250	1,708	292	107	4,411
21. โลจิสติกส์	258	556	328	86	38	1,512
22. โรงแรม ภัตตาคาร ฯ	296	329	450	140	27	1,843
23. การท่องเที่ยว	0	0	0	0	0	0
24. ค้าส่ง ค้าปลีก	2,264	3,641	4,255	1,174	461	14,049
25. สถาบันการเงิน บริการฯ	114	74	314	38	80	1,074
26. โรงพยาบาล บริการสุขภาพ	46	120	326	199	39	859
27. อสังหาริมทรัพย์ การให้เช่า	68	74	212	38	0	480
28. การบริการอื่นๆ	236	155	433	246	15	1,432
<b>ผลรวม</b>	<b>5,262</b>	<b>8,495</b>	<b>16,516</b>	<b>3,292</b>	<b>1,645</b>	<b>40,279</b>

ที่มา : ระบบฐานข้อมูลแผนพัฒนากำลังคน (PMANP) กระทรวงแรงงาน

เมื่อจำแนกจำนวนผู้มีงานทำทั้งหมดตามระดับการศึกษาที่จบ พบว่า ในปี 2555 มีผู้ทำงานที่จบการศึกษาระดับมัธยมศึกษาตอนปลายมากที่สุด จำนวน 11,096 ราย (ร้อยละ 27.55) รองลงมาได้แก่ระดับมัธยมศึกษาตอนต้น จำนวน 9,443 ราย (ร้อยละ 27.55) และระดับประถมศึกษาหรือต่ำกว่า 6,102 ราย (ร้อยละ 15.15) ตามลำดับ ทั้งนี้กลุ่มผู้ทำงานที่จบการศึกษาต่ำกว่ามัธยมศึกษาตอนปลายลงไป ส่วนใหญ่เป็นแรงงานไร้ฝีมือและแรงงานกึ่งฝีมือ ในขณะที่กลุ่มผู้ทำงานที่จบการศึกษาระดับ ปวช. ขึ้นไปส่วนใหญ่จะเป็นแรงงานฝีมือและแรงงานฝีมือระดับสูง (ตารางที่ 7)

ตารางที่ 7 จำนวนผู้ทำงานทั้งหมดของจังหวัดอุบลราชธานี จำแนกตามระดับการศึกษา

หน่วย : คน

ระดับการศึกษา	แรงงานไร้ ฝีมือ	แรงงานกึ่ง ฝีมือ	แรงงานฝีมือ	แรงงานฝีมือ ระดับสูง	ผู้เชี่ยวชาญ/ ผู้บริหาร	รวม
ประถมศึกษาหรือต่ำกว่า	2,164	1,728	2,152	44	14	6,102
มัธยมศึกษาตอนต้น	3,208	2,335	3,766	123	11	9,443
มัธยมศึกษาตอนปลาย	3,697	2,817	4,216	300	66	11,096
ปวช.	434	1,098	3,250	716	80	5,578
ปวส/อนุปริญญาตรี	309	287	2,017	680	180	3,473
ปริญญาตรี	555	170	1,302	1,074	995	4,096
ปริญญาโท			88	160	235	483
ปริญญาเอก				3	5	8
<b>รวม</b>	<b>10,367</b>	<b>8,435</b>	<b>16,791</b>	<b>3,100</b>	<b>1,586</b>	<b>40,279</b>

ที่มา : ระบบฐานข้อมูลแผนพัฒนากำลังคน (PMANP) กระทรวงแรงงาน

## 2) การเข้าออกงานของแรงงาน

ผลการสำรวจการเข้าออกงานของแรงงานในกิจการต่างๆในปี 2555 จังหวัดอุบลราชธานี พบว่า มีการรับแรงงานใหม่ทั้งสิ้น 2,165 ราย โดยเป็นการรับเข้าทำงานเพื่อทดแทนแรงงานเก่าที่ออกไป จำนวน 1,615 ราย (ร้อยละ 74.60) และรับเข้าทำงานในตำแหน่งงานใหม่ที่ขยายเพิ่ม 550 ราย (ร้อยละ 25.40) เมื่อพิจารณาตามรายกิจการ พบว่า กิจการที่มีการรับแรงงานเข้าทำงานมากที่สุดได้แก่ การค้าส่ง ค้าปลีก โดยรับแรงงานเข้าทำงาน จำนวน 948 ราย รองลงมา ได้แก่ กิจการยานยนต์และชิ้นส่วน จำนวน 527 ราย กิจการก่อสร้าง 229 รายและกิจการอาหารและอาหารสัตว์ จำนวน 82 ราย ตามลำดับ (ตารางที่ 8)

ตาราง 8 จำนวนพนักงานที่รับเข้าทำงานใหม่ของจังหวัดอุบลราชธานี  
จำแนกตามสาเหตุของการรับเข้าทำงานและประเภทกิจการ

หน่วย : คน

อุตสาหกรรม	สาเหตุที่รับเข้าทำงาน			ร้อยละ		
	แทนคนเก่า	ตำแหน่งงานใหม่	รวมทั้งหมด	แทนคนเก่า	ตำแหน่งงานใหม่	รวมทั้งหมด
1. การเลี้ยงสัตว์บกและสัตว์น้ำ	34	48	82	41.46	58.54	100
2. อาหารและอาหารสัตว์	12		12	100		100
3. สิ่งทอและเครื่องนุ่งห่ม						
4. รองเท้าและเครื่องหนัง						
5. อัญมณีและเครื่องประดับ	14	6	20	70	30	100
6. ไม้และเครื่องเรือน						
7. กระดาษและผลิตภัณฑ์ ฯ						
8. ปิโตรเลียม						
9. ปิโตรเคมี						
10. เคมี						
11. ยางพาราและผลิตภัณฑ์	1		1	100		100
12. ผลิตภัณฑ์พลาสติก						
13. เซรามิกและแก้ว						
14. เหล็กและเหล็กกล้า						
15. แม่พิมพ์	6	0	6	100	0	100
16. ไฟฟ้าและอิเล็กทรอนิกส์	18	25	43	41.86	58.14	100
17. ยานยนต์และชิ้นส่วน	360	167	527	68.31	31.69	100
18. อุตสาหกรรมการผลิตอื่นๆ	44	13	57	77.19	22.81	100
19. เหมืองแร่และเหมืองหิน						
20. ก่อสร้าง	190	39	229	82.97	17.03	100
21. โลจิสติกส์	8	30	38	21.05	78.95	100
22. โรงแรม ภัตตาคารฯ	39	30	69	56.52	43.48	100
23. การท่องเที่ยว						
24. ค้าส่ง ค้าปลีก	818	130	948	86.29	13.71	100
25. สถาบันการเงิน บริการด้านฯ	10	20	30	33.33	66.67	100



อุตสาหกรรม	สาเหตุที่ออกจากงาน									
	ลาออก	ร้อยละ	ลดงาน	ร้อยละ	ไล่ออก	ร้อยละ	อื่นๆ	ร้อยละ	รวม	ร้อยละ
26. โรงพยาบาล บริการสุขภาพ	12	100							12	100
27. อสังหาริมทรัพย์ การให้เช่า	18	100							18	100
28. การบริการอื่นๆ (ระบุ)	20	100							20	100
<b>ผลรวม</b>	1,412	86.15	103	0.85	73	4.45	51	3.11	1639	100

ที่มา : ระบบฐานข้อมูลแผนพัฒนากำลังคน (PMANP) กระทรวงแรงงาน

### 3) สาขาอาชีพที่มีความต้องการแรงงาน

ผลการสำรวจความต้องการแรงงานในปี 2555 จังหวัดอุบลราชธานี พบว่า สถานประกอบการมีความต้องการแรงงานรวมทั้งสิ้น 325 อัตรา เมื่อพิจารณาความต้องการแรงงานตามระดับการศึกษา พบว่า สถานประกอบการมีความต้องการแรงงานที่สำเร็จการศึกษาระดับประกาศนียบัตรวิชาชีพชั้นสูง (ปวส.) มากที่สุด จำนวน 91 อัตรา (ร้อยละ 28.00) รองลงมาได้แก่ ระดับประกาศนียบัตรวิชาชีพ (ปวช.) จำนวน 85 อัตรา (ร้อยละ 26.15) และระดับต่ำกว่ามัธยมศึกษา จำนวน 75 อัตรา (ร้อยละ 23.08) ตามลำดับ ส่วนระดับการศึกษาที่มีความต้องการแรงงานน้อยที่สุดคือระดับการศึกษาปริญญาตรี จำนวน 1 อัตรา (ร้อยละ 0.30)

อาชีพที่มีความต้องการแรงงานมากที่สุด ได้แก่ พนักงานขับรถยนต์ จำนวน 70 อัตรา รองลงมาได้แก่ พนักงานบัญชี จำนวน 56 อัตรา และช่างปรับแต่งเครื่องยนต์ ช่างไฟตเครื่องยนต์ จำนวน 35 อัตรา ตามลำดับ (ตารางที่ 10)

#### ตารางที่ 10 5 อันดับอาชีพที่มีความต้องการแรงงานมากที่สุด จำแนกตามวุฒิการศึกษาของจังหวัดอุบลราชธานี

หน่วย : คน

ลำดับที่	ตำแหน่งงาน	ความต้องการแรงงาน							รวม
		ต่ำกว่า ม.3	ม.3	ม.6	ปวช.	ปวส.	ป.ตรี	สูงกว่า ป.ตรี	
1	พนักงานขับรถยนต์	15	-	2	23	30	-	-	70
2	พนักงานบัญชี	-	-	-	20	13	23	-	56
3	ช่างปรับแต่งเครื่องยนต์	15	-	-	-	20	-	-	35
4	พนักงานขายสินค้า	-	-	-	21	-	-	-	21
5	พนักงานเก็บเงิน	-	-	3	-	15	-	-	18
<b>ผลรวม</b>		30	-	5	64	78	23	-	200

ที่มา : ระบบฐานข้อมูลแผนพัฒนากำลังคน (PMANP) กระทรวงแรงงาน

เมื่อพิจารณาความต้องการแรงงานตามทักษะฝีมือ พบว่า สถานประกอบการมีความต้องการแรงงานกึ่งฝีมือมากที่สุด จำนวน 346 อัตรา (ร้อยละ 47.46) รองลงมา ได้แก่ แรงงานฝีมือ จำนวน 328 อัตรา (ร้อยละ 44.99) และแรงงานฝีมือชั้นสูง 32 อัตรา (ร้อยละ 4.39) ตามลำดับ

สำหรับอาชีพที่มีความต้องการแรงงานมากที่สุดมีเท่ากัน 2 อาชีพ คือ ช่างก่ออิฐ ช่างปูน คอนกรีตเสริมเหล็ก จำนวน 160 อัตราโดยส่วนใหญ่เป็นความต้องการแรงงานกึ่งฝีมือมากที่สุด รองลงมาเป็น

อาชีพพนักงานบัญชี จำนวน 154 อัตรา ส่วนใหญ่เป็นความต้องการแรงงานฝีมือมากที่สุด และอาชีพพนักงานขับรถยนต์ จำนวน 59 อัตรา ส่วนใหญ่เป็นความต้องการแรงงานกึ่งฝีมือมากที่สุด ตามลำดับ (ตารางที่ 11)

**ตารางที่ 11 5 อันดับอาชีพที่มีความต้องการแรงงานมากที่สุด ของจังหวัดอุบลราชธานี  
จำแนกตามทักษะฝีมือ**

หน่วย : คน

ลำดับ ที่	ตำแหน่งงาน	การขาดแคลนแรงงาน					รวม
		แรงงาน ไร้ฝีมือ	แรงงานกึ่ง ฝีมือ	แรงงาน ฝีมือ	แรงงาน ฝีมือขั้นสูง	ผู้เชี่ยวชาญ / ผู้บริหาร	
1	ช่างก่ออิฐ	-	120	40	-	-	160
2	ช่างปูนคอนกรีตเสริมเหล็ก	-	120	40	-	-	160
3	พนักงานบัญชี	-	-	108	26	20	154
4	พนักงานขับรถยนต์	-	50	9	-	-	59
5	ช่างสีรถยนต์ และซ่อมตัวถังรถยนต์	-	40	30	-	-	70
<b>ผลรวม</b>		-	<b>330</b>	<b>227</b>	<b>26</b>	<b>20</b>	<b>603</b>

ที่มา : ระบบฐานข้อมูลแผนพัฒนากำลังคน(PMANP) กระทรวงแรงงาน

**4) สาขาอาชีพที่ขาดแคลน**

ผลการสำรวจการขาดแคลนแรงงานปี 2555 ในจังหวัดอุบลราชธานี พบว่า มีจำนวนการขาดแคลนแรงงานทั้งสิ้น 113 อัตรา เมื่อพิจารณาการขาดแคลนแรงงานตามระดับการศึกษา พบว่า ระดับต่ำมัธยมศึกษาตอนต้นมีการขาดแคลนแรงงานมากที่สุด จำนวน 60 อัตรา (ร้อยละ 41.67) รองลงมาได้แก่ ระดับประกาศนียบัตรวิชาชีพชั้นสูง (ปวส.) จำนวน 38 อัตรา (ร้อยละ 26.39 ) และระดับปริญญาตรี จำนวน 8 อัตรา (ร้อยละ 5.56) ตามลำดับ (ตารางที่ 12)

**ตารางที่ 12 5 อันดับอาชีพที่ขาดแคลนแรงงานของจังหวัดอุบลราชธานี จำแนกตามวุฒิการศึกษา**

หน่วย: คน

ลำดับ ที่	ตำแหน่งงาน	การขาดแคลนแรงงาน							รวม
		ต่ำกว่า ม.3	ม.3	ม.6	ปวช.	ปวส.	ป. ตรี	สูงกว่า ป.ตรี	
1	ช่างปรับแต่งเครื่องยนต์	15	-	-	-	20	-	-	35
2	ช่างสีรถยนต์และช่างซ่อมตัวถังรถยนต์	30	-	-	-	-	-	-	30
3	พนักงานรักษาความปลอดภัย	6	-	15	-	-	-	-	21
4	พนักงานบัญชี	-	-	-	-	12	-	8	20
5	พนักงานขับรถยนต์	-	9	-	-	6	-	-	15
<b>ผลรวม</b>		<b>60</b>		<b>15</b>		<b>38</b>		<b>8</b>	<b>121</b>

ที่มา : ระบบฐานข้อมูลแผนพัฒนากำลังคน(PMANP) กระทรวงแรงงาน

เมื่อพิจารณาสาขาอาชีพที่ขาดแคลนแรงงานตามทักษะฝีมือ พบว่า มีการขาดแคลนแรงงาน ฝีมือมากที่สุด จำนวน 113 อัตรา (ร้อยละ 61.29 ) รองลงมาได้แก่ แรงงานกึ่งฝีมือ จำนวน 52 อัตรา (ร้อยละ 27.96) และผู้เชี่ยวชาญ/ผู้บริหาร จำนวน 20 อัตรา (ร้อยละ 10.75 ) ตามลำดับ สำหรับอาชีพที่ขาดแคลน แรงงานมากที่สุด จำแนกตามทักษะฝีมือ คือ พนักงานบัญชี โดยเป็นการขาดแคลนแรงงานฝีมือ มากที่สุด รองลงมา ได้แก่ ช่างซ่อมตัวถัง ช่างสีรถยนต์ โดยส่วนใหญ่เป็นการขาดแคลนแรงงานกึ่งฝีมือมากที่สุด และช่าง ปรับ แต่งเครื่องยนต์ ส่วนใหญ่เป็นการขาดแคลนแรงงานฝีมือ (ตารางที่ 13)

ตารางที่ 13 5 อันดับอาชีพที่ขาดแคลนแรงงานของจังหวัดอุบลราชธานี  
จำแนกตามทักษะฝีมือ

หน่วย : คน

ลำดับ ที่	ประเภทกิจการ	การขาดแคลนแรงงาน					รวม
		แรงงาน ไร้ฝีมือ	แรงงาน กึ่งฝีมือ	แรงงาน ฝีมือ	แรงงาน นฝีมือ ชั้นสูง	ผู้เชี่ยวชาญ/ ผู้บริหาร	
1	พนักงานบัญชี	-	-	48	-	20	68
2	ช่างสีรถยนต์และ ช่างซ่อมตัวถังรถยนต์	-	40	30	-	-	75
3	ช่างปรับแต่งเครื่องยนต์	-	-	20	-	-	20
4	พนักงานรักษาความปลอดภัย	-	-	15	-	-	15
5	พนักงานขับรถยนต์	-	6	-	-	-	6
ผลรวม		-	46	113	-	20	179

ที่มา : ระบบฐานข้อมูลแผนพัฒนากำลังคน (PMANP) กระทรวงแรงงาน

#### 5) การฝึกยกระดับฝีมือแรงงาน

ผลการสำรวจความคิดเห็นจากผู้ประกอบการในจังหวัดอุบลราชธานีเกี่ยวกับแผนการส่งพนักงาน เข้าฝึกอบรมเพื่อยกระดับฝีมือแรงงานในปี 2555 พบว่า สถานประกอบการส่วนใหญ่ จำนวน 2,941 แห่ง หรือ ร้อยละ 97.61 ไม่มีแผนจะส่งพนักงานเข้าฝึกอบรม ในขณะที่ร้อยละ 2.39 มีแผนจะส่งพนักงานเข้าฝึกอบรม ทั้งนี้หากจำแนกออกเป็นรายกิจการแล้ว พบว่า กิจการค้าส่งค้าปลีกฯ เป็นกิจการที่มีแผนจะส่งพนักงานเข้าร่วม ฝึกอบรมมากที่สุด จำนวน 35 แห่ง รองลงมาได้แก่ กิจการยานยนต์และชิ้นส่วน จำนวน 11 แห่ง กิจการ อาหารและอาหารสัตว์ กิจการอุตสาหกรรมการผลิตอื่น ๆ กิจการก่อสร้าง กิจการโลจิสติกส์ กิจการสถาบัน การเงิน บริการด้านธุรกิจ กิจการละ 4 แห่ง ตามลำดับ (ตารางที่ 14)

ตารางที่ 14 จำนวนสถานประกอบการที่มีแผนการส่งพนักงานเข้าฝึกยกระดับฝีมือแรงงาน  
จังหวัดอุบลราชธานี จำแนกตามประเภทกิจการ

หน่วย : แห่ง

อุตสาหกรรม	จำนวนสถานประกอบการ			
	มีแผน	ร้อยละ	ไม่มีแผน	ร้อยละ
1. การเลี้ยงสัตว์บกและสัตว์น้ำ	-	-	12	100.00
2. อาหารและอาหารสัตว์	4	2.33	168	97.67
3. สิ่งทอและเครื่องนุ่งห่ม	-	-	35	100.00
4. รองเท้าและเครื่องหนัง	-	-	8	100.00
5. อัญมณีและเครื่องประดับ	-	-	1	100.00
6. ไม้และเครื่องเรือน	1	2.13	46	97.87
7. กระดาษและผลิตภัณฑ์กระดาษ	-	-	4	100.00
8. ปิโตรเลียม	1	33.33	2	66.67
9. ปิโตรเคมี	-	-	3	100.00
10. เคมี	-	-	-	-
11. ยางพาราและผลิตภัณฑ์	-	-	2	100.00
12. ผลิตภัณฑ์พลาสติก	-	-	5	100.00
13. เซรามิกและแก้ว	-	-	4	100.00
14. เหล็กและเหล็กกล้า	-	-	6	100.00
15. แม่พิมพ์	2	7.69	24	92.31
16. ไฟฟ้าและอิเล็กทรอนิกส์	-	-	26	100.00
17. ยานยนต์และชิ้นส่วน	11	5.36	195	94.64
18. อุตสาหกรรมการผลิตอื่นๆ	4	2.84	137	97.16
19. เหมืองแร่และเหมืองหิน	-	-	17	100.00
20. ก่อสร้าง	4	1.38	286	98.62
21. โลจิสติกส์	4	3.85	100	96.15
22. โรงแรม ภัตตาคารและร้านอาหาร	2	0.78	255	99.22
23. การท่องเที่ยว	-	-	-	-
24. ค้าส่ง ค้าปลีก ฯ	35	3.12	1,089	96.88
25. สถาบันการเงิน บริการด้านธุรกิจ	4	2.15	182	97.85
26. โรงพยาบาล บริการสุขภาพ	-	-	80	100.00
27. อสังหาริมทรัพย์ การให้เช่า	-	-	57	100.00
28. การบริการอื่นๆ (ระบุ)	-	-	197	100.00
<b>ผลรวม</b>	<b>72</b>	<b>2.39</b>	<b>2,941</b>	<b>97.61</b>

ที่มา : ระบบฐานข้อมูลแผนพัฒนากำลังคน (PMANP) กระทรวงแรงงาน



เมื่อจำแนกตามหลักสูตรการฝึกอบรม พบว่า ในปี 2555 สถานประกอบการต่างๆ มีแผนที่จะส่งพนักงานเข้าอบรมเพื่อฝึกยกระดับฝีมือแรงงานรวมทั้งสิ้น 640 ราย เป็นเพศชาย 400 ราย (ร้อยละ 62.50) และเป็นเพศหญิง 240 ราย (ร้อยละ 37.0) โดยหลักสูตรที่มีความต้องการส่งพนักงานเข้าฝึกอบรมมากที่สุด ได้แก่ หลักสูตรพนักงานขายจำนวน 480 ราย รองลงมาได้แก่ หลักสูตรพนักงานขับรถยนต์ 80 ราย และช่างซ่อมรถยนต์และช่างสีรถยนต์ 48 ราย ตามลำดับ (ตารางที่ 15)

ตารางที่ 15 5 สาขาวิชาชีพที่ผู้ประกอบการมีแผนจะส่งพนักงานเข้าอบรมมากที่สุดของจังหวัดอุบลราชธานี

หน่วย : คน

ลำดับที่	ชื่อหลักสูตร	จำนวนพนักงานที่คาดว่าจะส่งเข้าฝึกอบรม		
		ชาย	หญิง	รวม
1	พนักงานขาย	240	240	480
2	พนักงานขับรถยนต์	80	-	80
3	ช่างซ่อมรถยนต์และช่างสีรถยนต์	48	-	48
4	พนักงานจัดเก็บเอกสาร	32	-	32
5	ช่างปรับและประกอบเครื่องมือกล	12	-	12
<b>รวม</b>		<b>400</b>	<b>240</b>	<b>640</b>

ที่มา : ระบบฐานข้อมูลแผนพัฒนากำลังคน (PMANP) กระทรวงแรงงาน

### 3.2 ผลการสำรวจข้อมูลอุปสงค์แรงงานในเชิงคุณภาพ

#### 1) ระดับความสามารถของแรงงาน

จากการสำรวจข้อมูลในเชิงคุณภาพเกี่ยวกับระดับความสามารถด้านต่างๆ ของพนักงานในแต่ละประเภทกิจการ โดยเปรียบเทียบระดับความสามารถที่เป็นจริงในปัจจุบันกับระดับความสามารถที่ผู้ประกอบการคาดหวังไว้ พบว่าในแต่ละประเภทกิจการและแต่ละกลุ่มแรงงาน จะมีช่องว่างระหว่างความสามารถที่มีอยู่จริงกับระดับความสามารถที่ผู้ประกอบการคาดหวังไว้แตกต่างกันไป ทั้งนี้ในภาพรวมของทุกกิจการ พบว่า ในแรงงานทุกกลุ่มฝีมือ ยังมีปัญหาในระดับความสามารถในด้านต่างๆที่เป็นอยู่จริงต่ำกว่าระดับที่ผู้ประกอบการคาดหวังอยู่พอสมควร โดยเฉพาะกลุ่มแรงงานฝีมือจะมีปัญหาความแตกต่างของความสามารถในการแก้ไขปัญหามากที่สุด (ตารางที่ 16)

**ตารางที่ 16 ระดับความสามารถด้านต่างๆ ของพนักงานที่เป็นอยู่จริงและที่ผู้ประกอบการคาดหวัง  
ของจังหวัดอุบลราชธานี จำแนกตามทักษะฝีมือแรงงาน**

ความสามารถ	แรงงานไร้ฝีมือ		แรงงานกึ่งฝีมือ		แรงงานฝีมือ		แรงงานฝีมือขั้นสูง		ผู้เชี่ยวชาญ/ ผู้บริหาร	
	ปัจจุบัน	คาดหวัง	ปัจจุบัน	คาดหวัง	ปัจจุบัน	คาดหวัง	ปัจจุบัน	คาดหวัง	ปัจจุบัน	คาดหวัง
1. การแก้ไขปัญหา	2.23	3.61	2.13	3.06	2.17	3.69	3.55	4.33	4.06	4.80
2. การใช้คอมพิวเตอร์	2.31	2.38	2.18	3.11	2.75	3.63	3.66	4.32	4.19	4.86
3. ภาษาต่างประเทศ	2.25	2.35	1.95	2.76	2.45	3.33	3.22	3.99	3.97	4.08
4. ทำงานร่วมกัน	2.67	2.89	2.52	2.77	2.90	3.05	3.53	4.45	4.31	4.83
5. เทคนิคปฏิบัติงาน	2.78	2.82	2.46	3.42	3.04	4.02	3.53	4.49	3.82	4.80
6. การบริหารจัดการ	2.65	2.77	2.54	3.39	3.07	4.05	3.75	4.45	4.34	4.91

ที่มา : ระบบฐานข้อมูลแผนพัฒนากำลังคน (PMANP) กระทรวงแรงงาน

หมายเหตุ : คะแนนระดับความสามารถด้านต่าง ๆ มีความหมายดังนี้

- 1 คะแนน ไม่สามารถปฏิบัติงานในชีวิตประจำวันตามหน้าที่ได้โดยไม่มีผู้ควบคุม
- 2 คะแนน สามารถปฏิบัติงานในชีวิตประจำวันตามหน้าที่ได้ด้วยตนเอง สามารถแก้ไขปัญหาเฉพาะหน้าได้ด้วยตนเอง
- 3 คะแนน สามารถปฏิบัติงานและแก้ปัญหาที่ซับซ้อนได้ด้วยตัวเองและทีมงาน
- 4 คะแนน สามารถสอนงานเฉพาะด้านและให้คำปรึกษาในงานเฉพาะด้านแก่เพื่อนร่วมงานผู้อื่นได้
- 5 คะแนน สามารถปรับปรุงกระบวนการปฏิบัติงานรวมถึงให้คำปรึกษาแก่ผู้อื่นในการปรับปรุงกระบวนการปฏิบัติงานได้

## 2) อัตราเงินเดือนเริ่มต้น

ผลการสำรวจข้อมูลอัตราเงินเดือนเริ่มต้นของพนักงานแต่ละกลุ่มพบว่า แรงงานในแต่ละระดับมีอัตราเงินเดือนเริ่มต้นเฉลี่ยที่แตกต่างกันไป โดยกลุ่มแรงงานไร้ฝีมือมีอัตราเงินเดือนเริ่มต้นต่ำที่สุด เฉลี่ยทุกกิจการประมาณ 5,050 บาทต่อเดือน ส่วนกลุ่มแรงงานที่มีอัตราเงินเดือนเฉลี่ยสูงที่สุดคือกลุ่มผู้เชี่ยวชาญและผู้บริหาร มีอัตราเงินเดือนเฉลี่ยทุกกิจการประมาณ 12,359 บาทต่อเดือน

ในกลุ่มแรงงานไร้ฝีมือ กิจการอสังหาริมทรัพย์ การให้เช่าเป็นกิจการที่มีอัตราเงินเดือนเริ่มต้นสูงที่สุดเดือนละ 7,056 บาท รองลงมาได้แก่ กิจการสถาบันการเงิน บริการด้านธุรกิจ 6,500 บาทต่อเดือน และกิจการเหล็กและเหล็กกล้า 5,850 บาทต่อเดือน ส่วนกิจการที่มีอัตราเงินเดือนเริ่มต้นของแรงงานไร้ฝีมือต่ำที่สุดได้แก่ กิจการอาหารและอาหารสัตว์ มีอัตราเงินเดือนเริ่มต้น 4,275 บาทต่อเดือน

ในกลุ่มแรงงานกึ่งฝีมือ กิจการที่มีอัตราเงินเดือนเริ่มต้นสูงที่สุดได้แก่ กิจการสถาบันการเงิน บริการด้านธุรกิจ 7,738 บาทต่อเดือน รองลงมาได้แก่กิจการอสังหาริมทรัพย์ การให้เช่า 7,525 บาทต่อเดือน และกิจการโรงพยาบาล บริการสุขภาพ 7,400 บาทต่อเดือน ส่วนกิจการที่มีอัตราเงินเดือนเริ่มต้นต่ำที่สุดได้แก่ กิจการเลี้ยงสัตว์บกและสัตว์น้ำ มีอัตราเงินเดือนเริ่มต้น 5,134 บาทต่อเดือน

ในกลุ่มแรงงานฝีมือ กิจการที่มีอัตราเงินเดือนเริ่มต้นสูงที่สุดได้แก่ กิจการโรงพยาบาล บริการสุขภาพ 8,939 บาทต่อเดือน รองลงมาได้แก่ กิจการอัญมณีและเครื่องประดับ 8,914 บาทต่อเดือน และกิจการปิโตรเคมี 8,706 บาทต่อเดือน ส่วนกิจการที่มีอัตราเงินเดือนเริ่มต้นต่ำที่สุดได้แก่ กิจการสิ่งทอและเครื่องนุ่งห่ม มีอัตราเงินเดือนเริ่มต้น 7,307 บาทต่อเดือน

กลุ่มแรงงานมีฝีมือระดับสูง กิจการที่มีอัตราเงินเดือนเริ่มต้นสูงที่สุดได้แก่ กิจการโรงพยาบาล บริการสุขภาพ 9,050 บาทต่อเดือน รองลงมาได้แก่ กิจการอัญมณีและเครื่องประดับ 9,000 บาทต่อเดือน และกิจการสถาบันการเงิน บริการด้านธุรกิจ 8,563 บาทต่อเดือน ส่วนกิจการที่มีอัตราเงินเดือนเริ่มต้นต่ำที่สุดได้แก่ กิจการอาหารและอาหารสัตว์ มีอัตราเงินเดือนเริ่มต้น 6,456 บาทต่อเดือน

กลุ่มผู้เชี่ยวชาญ/ผู้บริหาร กิจการที่มีอัตราเงินเดือนเริ่มต้นสูงที่สุด ได้แก่ กิจการโรงพยาบาล บริการสุขภาพ 17,351 บาทต่อเดือน รองลงมาได้แก่ กิจการสถาบันการเงิน บริการด้านธุรกิจ 15,715 บาทต่อเดือน และกิจการอสังหาริมทรัพย์ การให้เช่า 15,050 บาทต่อเดือน ส่วนกิจการที่มีอัตราเงินเดือนเริ่มต้นต่ำที่สุด ได้แก่ กิจการอาหารและอาหารสัตว์ มีอัตราเงินเดือนเริ่มต้น 10,083 บาทต่อเดือน (ตารางที่ 17)

ตารางที่ 17 อัตราเงินเดือนเริ่มต้นของแรงงานในแต่ละระดับ จำแนกตามรายกิจการ  
ของจังหวัดอุบลราชธานี

หน่วย : บาท

อุตสาหกรรม	แรงงานไร้ฝีมือ	แรงงานกึ่งฝีมือ	แรงงานฝีมือ	แรงงานฝีมือขั้นสูง	ผู้เชี่ยวชาญ/ผู้บริหาร
1. การเลี้ยงสัตว์บกและสัตว์น้ำ	4,312	5,134	6,742	Na	11,370
2. อาหารและอาหารสัตว์	4,275	5,504	6,456	Na	10,083
3. สิ่งทอและเครื่องนุ่งห่ม	4,516	5,317	6,552	9,430	12,000
4. รองเท้าและเครื่องหนัง	4,417	5,036	6,004	8,834	11,017
5. อัญมณีและเครื่องประดับ	Na	Na	9,000	9,500	12,000
6. ไม้และเครื่องเรือน	4,817	5,753	8,007	9,218	11,400
7. กระดาษและผลิตภัณฑ์กระดาษ	4,673	5,235	7,540	9,035	13,215
8. ปิโตรเลียม	Na	6,314	7,407	8,765	12,730
9. ปิโตรเคมี	4,715	Na	Na	Na	Na
10. เคมี	Na	Na	Na	Na	Na
11. ยางพาราและผลิตภัณฑ์	Na	6,251	7,850	8,839	10,175
12. ผลิตภัณฑ์พลาสติก	4,413	5,840	6,615	8,715	9,873
13. เซรามิกและแก้ว	4,574	Na	Na	Na	Na
14. เหล็กและเหล็กกล้า	5,850	Na	Na	Na	Na
15. แมกนีเซียม	4,914	5,710	7,423	9,210	12,734
16. ไฟฟ้าและอิเล็กทรอนิกส์	5,641	6,865	7,511	9,135	14,838
17. ยานยนต์และชิ้นส่วน	5,047	6,550	7,840	8,740	10,127
18. อุตสาหกรรมการผลิตอื่นๆ	4,475	5,580	7,214	9,310	12,320
19. เหมืองแร่และเหมืองหิน	4,413	5,714	7,342	7,540	13,611
20. ก่อสร้าง	5,023	6,402	7,752	9,059	12,254
21. โลจิสติกส์	4,712	5,268	6,395	8,858	13,250
22. โรงแรม ภัตตาคารและร้านอาหาร	4,914	5,696	7,189	8,069	10,758
23. การท่องเที่ยว	Na	Na	Na	Na	Na
24. ค้าส่ง ค้าปลีก	5,793	6,045	6,713	9,362	12,074
25. สถาบันการเงิน บริการด้านธุรกิจ	6,500	7,738	8,563	12,350	15,715
26. โรงพยาบาล บริการสุขภาพ	5,670	7,400	9,050	12,125	17,351
27. อสังหาริมทรัพย์ การให้เช่า	7,056	7,525	8,400	10,069	15,050
28. การบริการอื่นๆ (ระบุ)	5,430	6,531	7,251	8,069	10,315
<b>ผลเฉลี่ย</b>	<b>5,050</b>	<b>6,064</b>	<b>7,427</b>	<b>9,249</b>	<b>12,359</b>

ที่มา : ระบุฐานข้อมูลแผนพัฒนากำลังคน (PMANP) กระทรวงแรงงาน

### 3) ความต้องการของผู้ประกอบการเกี่ยวกับความรู้และทักษะของแรงงาน

#### 3.1) ความต้องการด้านความรู้

จากผลการสำรวจความคิดเห็นผู้ประกอบการเกี่ยวกับความต้องการด้านความรู้ของแรงงาน ในปี 2555 พบว่า ความรู้ของแรงงานที่สถานประกอบการต้องการมากที่สุด คือต้องการแรงงานที่มีความรู้และความเข้าใจในธุรกิจ ร้อยละ 99.76 (ของจำนวนสถานประกอบการทั้งหมด) รองลงมาได้แก่ ต้องการแรงงานที่มีความรู้ด้านเทคนิคเฉพาะงาน ร้อยละ 97.20 และต้องการแรงงานที่มีความรู้ในด้านคอมพิวเตอร์ ร้อยละ 88.97 ตามลำดับ (ตารางที่ 18)

ตารางที่ 18 ความต้องการแรงงานด้านความรู้ของจังหวัดอุบลราชธานี จำแนกตามประเภทความรู้

หน่วย: ร้อยละ	
ความต้องการด้านความรู้	จำนวนสถานประกอบการ
1. ความรู้และความเข้าใจในธุรกิจ	99.76
2. ความรู้ในด้านคอมพิวเตอร์	88.97
3. ความรู้ในด้านกฎหมาย	67.00
4. ความรู้ด้านเทคนิคเฉพาะงาน	97.20
5. ความรู้ด้านอื่นๆ	80.22

ที่มา : ระบบฐานข้อมูลแผนพัฒนากำลังคน (PMANP) กระทรวงแรงงาน

#### 3.2) ความต้องการด้านทักษะ

ผลการสำรวจความคิดเห็นของผู้ประกอบการด้านทักษะของแรงงาน พบว่า ทักษะของแรงงานที่สถานประกอบการมีความต้องการมากที่สุด คือ ทักษะในการทำงานร่วมกับผู้อื่น ร้อยละ 99.70 (ของจำนวนสถานประกอบการทั้งหมด) รองลงมาได้แก่ ทักษะในการแก้ไขปัญหา ร้อยละ 96.93 และทักษะในการนำเสนองาน ร้อยละ 91.94 ตามลำดับ (ตารางที่ 19)

ตารางที่ 19 ความต้องการแรงงานด้านทักษะของจังหวัดอุบลราชธานี จำแนกตามประเภททักษะ

หน่วย: ร้อยละ	
ความต้องการด้านทักษะ	จำนวนสถานประกอบการ
1. ทักษะในการทำงานร่วมกับผู้อื่น	99.70
2. ทักษะในการใช้ภาษาต่างประเทศ	84.13
3. ทักษะในการนำเสนองาน	91.94
4. ทักษะในการแก้ไขปัญหา	96.93
5. ทักษะด้านอื่นๆ	83.71

ที่มา : ระบบฐานข้อมูลแผนพัฒนากำลังคน (PMANP) กระทรวงแรงงาน

### 3.3) ความต้องการด้านคุณลักษณะ

ผลการสำรวจความคิดเห็นของผู้ประกอบการด้านคุณลักษณะของแรงงาน พบว่า คุณลักษณะของแรงงานที่สถานประกอบการมีความต้องการมากในทุกๆ ด้าน ไม่ว่าจะเป็น ความต้องการคนที่มีความสามารถในการเรียนรู้ ความต้องการคนที่มีความรับผิดชอบในงาน ความต้องการคนที่มีจรรยาบรรณและความซื่อสัตย์ ความต้องการคนที่มีความอดทนต่อความกดดัน และความต้องการคนที่มีคุณลักษณะด้านอื่นๆ (ตารางที่ 20)

ตารางที่ 20 ความต้องการแรงงานด้านคุณลักษณะของจังหวัดอุบลราชธานี  
จำแนกตามประเภทคุณลักษณะ

ความต้องการด้านคุณลักษณะ	หน่วย: ร้อยละ	
	จำนวน	สถานประกอบการ
1. ต้องการคนที่มีความสามารถในการเรียนรู้	99.87	
2. ต้องการคนที่มีความรับผิดชอบในงาน	99.93	
3. ต้องการคนที่มีจรรยาบรรณและความซื่อสัตย์	99.83	
4. ต้องการคนที่มีความอดทนต่อความกดดัน	99.93	
5. ต้องการคนที่มีคุณลักษณะด้านอื่นๆ	99.90	

ที่มา ระบบฐานข้อมูลแผนพัฒนากำลังคน (PMANP) กระทรวงแรงงาน

### 4. สถานการณ์ด้านอุปทาน (Supply) ของตลาดแรงงานในเชิงปริมาณและคุณภาพ

ในปี 2556 ได้ดำเนินการสำรวจจำนวนนักเรียน/นักศึกษาที่สำเร็จการศึกษาระดับมัธยมศึกษาในปีการศึกษา 2554 จากโรงเรียนและสถาบันการศึกษาที่เปิดสอนตั้งแต่ระดับมัธยมศึกษาตอนต้น เป็นต้นไปจังหวัดอุบลราชธานี จำนวน 371 แห่ง แบ่งเป็นสถาบันการศึกษาของรัฐ จำนวน 356 แห่ง และสถาบันการศึกษาเอกชน 15 แห่ง (ตารางที่ 21)

ตารางที่ 21 จำนวนสถานศึกษาในจังหวัดอุบลราชธานี จำแนกตามระดับการศึกษา

ระดับชั้นการศึกษา	หน่วย : แห่ง		
	รัฐบาล	เอกชน	รวม
มัธยมศึกษาตอนต้น	346	13	359
มัธยมศึกษาตอนปลาย	68	5	73
ปวช.	8	-	8
ปวส.	8	-	8
อนุปริญญา	8	-	8
ปริญญาตรี	2	2	4
ปริญญาโท	2	2	4
ปริญญาเอก	2	2	4
ผลรวม	356	15	371

ที่มา : ระบบฐานข้อมูลแผนพัฒนากำลังคน (PMANP) กระทรวงแรงงาน

หมายเหตุ สถานศึกษา 1 แห่ง อาจเปิดสอนมากกว่า 1 ระดับชั้น เช่น โรงเรียนมัธยมศึกษาบางแห่งจะเปิดสอนทั้งระดับมัธยมต้น และมัธยมปลาย หรือสถานศึกษาระดับอาชีวศึกษาส่วนใหญ่จะเปิดสอนทั้งระดับ ปวช. และ ปวส. ควบคู่กันไป

#### 4.1 ผลการสำรวจข้อมูลอุปทานแรงงานในเชิงปริมาณ ปี 2555

##### 1) จำนวนผู้สำเร็จการศึกษาทั้งหมด

###### (1) ระดับมัธยมศึกษา

จากการเก็บข้อมูลผู้สำเร็จการศึกษาในปีการศึกษา 2554 ของจังหวัดอุบลราชธานี จากโรงเรียนในระดับมัธยมศึกษาตอนต้น จำนวน 359 แห่ง และระดับมัธยมศึกษาตอนปลาย จำนวน 73 แห่ง พบว่ามีผู้สำเร็จการศึกษาระดับมัธยมศึกษาจำนวน 30,269 คน แบ่งเป็นชาย 12,319 คน (ร้อยละ 40.70) และหญิง 17,950 คน (ร้อยละ 59.30)

เมื่อพิจารณาจำแนกตามระดับชั้น พบว่ามีผู้สำเร็จการศึกษาระดับมัธยมศึกษาตอนต้น จำนวน 20,867 คน แบ่งเป็นชาย 9,149 คน (ร้อยละ 43.84) และหญิง 11,718 คน (ร้อยละ 56.16)

ส่วนในระดับมัธยมศึกษาตอนปลาย มีผู้สำเร็จการศึกษารวมทั้งสิ้น 9,402 คน แบ่งเป็นชาย 3,170 คน (ร้อยละ 33.72) และหญิง 6,232 คน (ร้อยละ 66.28) (ตารางที่ 23)

จากข้อมูลดังกล่าวพบว่าผู้สำเร็จการศึกษาส่วนใหญ่จะเป็นเพศหญิงมากกว่าเพศชาย โดยเฉพาะในระดับมัธยมศึกษาตอนต้น

##### ตารางที่ 22 จำนวนผู้สำเร็จการศึกษาทั้งหมดในระดับมัธยมศึกษาของจังหวัดอุบลราชธานี จำแนกตามเพศและระดับชั้น

หน่วย : คน

ระดับชั้นการศึกษา	จำนวนผู้สำเร็จการศึกษา					
	ชาย	ร้อยละ	หญิง	ร้อยละ	รวม	ร้อยละ
มัธยมศึกษาตอนต้น	9,149	43.84	11,718	56.16	20,867	100.00
มัธยมศึกษาตอนปลาย	3,170	33.72	6,232	66.28	9,402	100.00
<b>ผลรวม</b>	<b>12,319</b>	<b>40.70</b>	<b>17,950</b>	<b>59.30</b>	<b>30,269</b>	<b>100.00</b>

ที่มา : ระบบฐานข้อมูลแผนพัฒนากำลังคน (PMANP) กระทรวงแรงงาน

###### (2) ระดับอาชีวศึกษา

จากข้อมูลของสถานศึกษาระดับ ปวช. 8 แห่ง และระดับ ปวส./อนุปริญญา 8 แห่ง พบว่ามีผู้สำเร็จการศึกษาในระดับ ปวช. จำนวน 2,040 คน เป็นเพศชาย 1,207 คน (ร้อยละ 59.17) เพศหญิง 833 คน (ร้อยละ 40.83) ส่วนในระดับ ปวส./อนุปริญญา มีผู้สำเร็จการศึกษาทั้งสิ้น 2,156 คน เป็นเพศชาย 1,282 คน (ร้อยละ 59.46) และเพศหญิง 874 คน (ร้อยละ 40.54) ทั้งนี้จะเห็นได้ว่าในระดับอาชีวศึกษาสัดส่วนของผู้สำเร็จการศึกษาจะเป็นเพศชายมากกว่าเพศหญิง ซึ่งแตกต่างจากในระดับมัธยมศึกษา โดยมีเพศหญิงมากกว่าเพศชาย

เมื่อพิจารณาจำแนกตามรายสาขาวิชาที่สำเร็จการศึกษา พบว่า ในระดับ ปวช. สาขาอุตสาหกรรมเป็นสาขาวิชาที่มีผู้สำเร็จการศึกษามากที่สุด คือ 1,116 คน (ร้อยละ 54.71) รองลงมาได้แก่ พณิชยกรรม / บริหารธุรกิจ 681 คน (ร้อยละ 33.38) ส่วนระดับ ปวส./อนุปริญญา สาขาที่มีผู้สำเร็จการศึกษามากที่สุดได้แก่ สาขาอุตสาหกรรม 1,353 คน (ร้อยละ 62.76) รองลงมาได้แก่ สาขาพณิชยกรรม/บริหารธุรกิจ มีผู้จบการศึกษา 630 คน (ร้อยละ 29.22) (ตารางที่ 23)

ตารางที่ 23 จำนวนผู้สำเร็จการศึกษาทั้งหมดในระดับอาชีวศึกษาของจังหวัดอุบลราชธานี  
จำแนกตามเพศและสาขา

หน่วย : คน

สาขาวิชา	ระดับ ปวช.			ระดับ ปวส./อนุปริญญา		
	ชาย	หญิง	รวม	ชาย	หญิง	รวม
1. เกษตรกรรม	61	22	83	45	46	91
2. คหกรรม	9	68	77	3	11	11
3. อุตสาหกรรม	1,064	52	1,116	1,179	174	1,353
4. พาณิชยกรรม / บริหารธุรกิจ	36	645	681	29	601	630
5. ศิลปกรรม	37	46	83	12	13	25
6. อุตสาหกรรมการท่องเที่ยว	-	-	-	3	20	23
7. อุตสาหกรรมสิ่งทอ	-	-	-	-	-	-
8. ประมง	-	-	-	10	-	10
9. เทคโนโลยีสารสนเทศฯ	-	-	-	1	9	10
10. สาขาอื่นๆ	-	-	-	-	-	-
<b>ผลรวม</b>	<b>1,207</b>	<b>833</b>	<b>2,040</b>	<b>1,282</b>	<b>874</b>	<b>2,156</b>

ที่มา : ระบบฐานข้อมูลแผนพัฒนากำลังคน (PMANP) กระทรวงแรงงาน

### (3) ระดับอุดมศึกษา

จากข้อมูลสถานศึกษาระดับปริญญาตรี ปริญญาโท และปริญญาเอก พบว่า ระดับปริญญาตรี มีผู้สำเร็จการศึกษา 7,224 คน เป็นเพศชาย 2,478 คน (ร้อยละ34.30) เพศหญิง 4,746 คน(ร้อยละ 65.70) ส่วนระดับปริญญาโทมีผู้จบการศึกษา 393 คน เป็นเพศชาย 128 คน (ร้อยละ32.60) เพศหญิง 265 คน(ร้อยละ67.43) ในขณะที่ระดับปริญญาเอกมีผู้สำเร็จการศึกษา จำนวน 128 คน เป็นเพศชาย 104 คน (ร้อยละ81.25) เพศหญิง 24 คน (ร้อยละ18.75)

เมื่อพิจารณาจำแนกเป็นรายสาขาวิชาที่จบ พบว่า ในระดับปริญญาตรีสาขาที่มีผู้จบการศึกษามากที่สุด ได้แก่ พาณิชยกรรม บริหารธุรกิจ เศรษฐศาสตร์ จำนวน 1,706 คน(ร้อยละ23.62) รองลงมาได้แก่สาขาวิทยาศาสตร์ เทคโนโลยี อุตสาหกรรม จำนวน 1,366 คน(ร้อยละ18.91) และสาขามนุษยศาสตร์ สังคมศาสตร์ อักษรศาสตร์ 1,209 คน (ร้อยละ16.74) ตามลำดับ

ในระดับปริญญาโท สาขาที่จบการศึกษามากที่สุด ได้แก่ สาขาการศึกษา จำนวน 92 คน (ร้อยละ23.41) รองลงมาได้แก่ สาขาวิทยาศาสตร์ เทคโนโลยี อุตสาหกรรม 88 คน(ร้อยละ22.39) และสาขา รัฐศาสตร์ 72 คน(ร้อยละ18.32) ตามลำดับ ส่วนในระดับปริญญาเอก สาขาที่จบการศึกษามากที่สุด ได้แก่ สาขาการศึกษา 85 คน(ร้อยละ66.41) รองลงมาได้แก่ สาขารัฐศาสตร์ 44 คน(ร้อยละ34.38) และสาขาวิศวกรรม สถาปัตยกรรม 10 คน(ร้อยละ7.81) ตามลำดับ (ตารางที่ 24)

ตารางที่ 24 จำนวนผู้สำเร็จการศึกษาทั้งหมดในระดับอุดมศึกษาของจังหวัดอุบลราชธานี  
จำแนกตามเพศและสาขาวิชา

หน่วย : คน

สาขาวิชา	ปริญญาตรี			ปริญญาโท			ปริญญาเอก		
	ชาย	หญิง	รวม	ชาย	หญิง	รวม	ชาย	หญิง	รวม
1. เกษตรกรรม ประมง วนศาสตร์	125	128	253	-	5	5	3	1	4
2. วิทยาศาสตร์ เทคโนโลยี อุตสาหกรรม	681	685	1,366	32	56	88	7	4	11
3. วิศวกรรม สถาปัตยกรรม	324	149	473	24	5	29	-	10	10
4. พาณิชยกรรม บริหารธุรกิจ เศรษฐศาสตร์	262	1,444	1,706	16	55	71	-	3	3
5. มนุษยศาสตร์ สังคมศาสตร์ อักษรศาสตร์	430	779	1,209	7	1	8	-	-	-
6. นิเทศศาสตร์ วารสารศาสตร์	25	53	78	-	-	-	-	-	-
7. สุขภาพ การแพทย์	71	584	655	-	1	1	-	1	1
8. คหกรรม บริการ การท่องเที่ยว	17	111	128	-	-	-	-	-	-
9. ศิลปกรรม จิตรกรรม มัณฑนศิลป์	37	23	60	7	9	16	2	1	3
10. นิติศาสตร์	173	201	374	7	1	8	-	-	-
11. รัฐศาสตร์	281	138	419	30	42	72	7	4	44
12. การศึกษา	46	346	392	2	90	92	85	-	85
13. พลศึกษา การกีฬา	3	-	3	-	-	-	-	-	-
14. สาขาอื่นๆ	3	105	108	3	-	3	-	-	-
<b>ผลรวม</b>	<b>2,478</b>	<b>4,746</b>	<b>7,224</b>	<b>128</b>	<b>265</b>	<b>393</b>	<b>104</b>	<b>24</b>	<b>128</b>

ที่มา : ระบบฐานข้อมูลแผนพัฒนากำลังคน (PMANP) กระทรวงแรงงาน

## 2) อัตราการศึกษาต่อ

จากการสำรวจอัตราการการศึกษาต่อของนักศึกษาที่สำเร็จการศึกษาในปีการศึกษา 2554 จำแนกตามระดับการศึกษา พบว่า ในทุกระดับการศึกษา เพศหญิงจะมีอัตราการการศึกษาต่อที่สูงกว่าเพศชาย โดยผู้อยู่ในระดับมัธยมศึกษา มีอัตราการการศึกษาต่อสูงเกินกว่าร้อยละ 50 ส่วนในระดับ ปวช. ปวส. และอุดมศึกษา มีอัตราการเรียนต่อน้อยมาก (ตารางที่ 25)

ตารางที่ 25 อัตราการศึกษาต่อของผู้สำเร็จการศึกษาในจังหวัดอุบลราชธานี  
จำแนกตามระดับการศึกษา

หน่วย : ร้อยละ

ระดับชั้นการศึกษา	อัตราการเรียนต่อ(%)	
	ชาย	หญิง
จบ ม. 3 แล้วเรียนต่อ	79.2	84.6
จบ ม. 6 แล้วเรียนต่อ	65.5	73.3
จบ ปวช. แล้วเรียนต่อ	44.9	43.4
จบ ปวส. / อนุปริญญา แล้วเรียนต่อ	31.6	20.5
จบปริญญาตรีแล้วเรียนต่อ	25.0	31.8
จบปริญญาโทแล้วเรียนต่อ	2.5	1.3

ที่มา : ระบบฐานข้อมูลแผนพัฒนากำลังคน (PMANP) กระทรวงแรงงาน



### 3) อัตราการมีงานทำ

ผลการสำรวจอัตราการมีงานทำของนักศึกษาที่สำเร็จการศึกษาในปีการศึกษา 2554 พบว่า ในทุกระดับจะมีอัตราการมีงานทำไม่สูงมากนัก เนื่องจากส่วนใหญ่เลือกที่จะศึกษาต่อในระดับที่สูงขึ้นมากกว่า และมีบางส่วนที่สำเร็จการศึกษาแล้วไม่ได้ศึกษาต่อแต่ยังไม่หางานเช่นกัน

เมื่อพิจารณาจำแนกตามระดับการศึกษา พบว่า ในระดับมัธยมศึกษาตอนต้น นักศึกษาชายที่เรียนจบมีอัตราการมีงานทำร้อยละ 15.3 ส่วนนักศึกษาหญิงมีอัตราการมีงานทำร้อยละ 11.2 ส่วนระดับมัธยมศึกษาตอนปลายนักศึกษาชายที่สำเร็จการศึกษาแล้วมีอัตราการมีงานทำร้อยละ 28.3 และนักศึกษาหญิงมีอัตราการมีงานทำร้อยละ 22.5

ระดับอาชีวศึกษา นักศึกษาชายที่สำเร็จการศึกษา ระดับ ปวช. มีอัตราการมีงานทำ ร้อยละ 30.4 ส่วนนักศึกษาหญิงมีอัตราการมีงานทำ ร้อยละ 32.0 ในขณะที่ระดับ ปวส. นักศึกษาชายมีอัตราการมีงานทำ ร้อยละ 33.4 ส่วนนักศึกษาหญิงมีอัตราการมีงานทำ ร้อยละ 41.4 ตามลำดับ

ระดับอุดมศึกษา อัตราการมีงานทำของนักศึกษาที่สำเร็จการศึกษาจะมีสูงกว่าในระดับการศึกษาอื่นๆ ทั้งนี้ เนื่องจากผู้ที่สำเร็จการศึกษาในระดับดังกล่าวเป็นระดับการศึกษาที่สูง มีความรู้ความสามารถ ตรงกับความต้องการของตลาดแรงงานระดับบนและมีความพร้อมที่จะทำงานทันทีมากกว่าผู้จบการศึกษาระดับอื่นๆ เมื่อพิจารณาถึงอัตราการมีงานทำของผู้ที่สำเร็จการศึกษาในระดับปริญญาตรี พบว่า เพศชายมีอัตราการมีงานทำร้อยละ 74.5 และนักศึกษาหญิงมีอัตราการมีงานทำร้อยละ 68.3 ส่วนผู้ที่สำเร็จการศึกษาระดับปริญญาโท พบว่า เพศชายมีอัตราการมีงานทำร้อยละ 72.5 และนักศึกษาหญิงมีอัตราการมีงานทำร้อยละ 73.8 ตามลำดับ (ตารางที่ 26)

ตารางที่ 26 อัตราการมีงานทำของนักศึกษาที่สำเร็จการศึกษาในจังหวัดอุบลราชธานี  
จำแนกตามเพศและระดับการศึกษา

หน่วย : ร้อยละ

ระดับชั้นการศึกษา	อัตราการมีงานทำ (%)	
	ชาย	หญิง
มัธยมศึกษาตอนต้น	15.3	11.2
มัธยมศึกษาตอนปลาย	28.3	22.5
ปวช.	30.4	32.0
ปวส. / อนุปริญญา	33.4	41.4
ปริญญาตรี	74.5	68.3
ปริญญาโท	72.5	73.8

ที่มา : ระบบฐานข้อมูลแผนพัฒนากำลังคน (PMANP) กระทรวงแรงงาน

## 4.2 ผลการสำรวจข้อมูลอุปทานแรงงานในเชิงคุณภาพ

ในการประเมินผู้ที่สำเร็จการศึกษาในจังหวัดอุบลราชธานีเชิงคุณภาพ ครอบคลุมประเด็นดังนี้ คือ ความเหมาะสมของหลักสูตรที่ใช้ในปัจจุบัน การปรับปรุงหลักสูตรในช่วงระยะเวลา 5 ปีที่ผ่านมา ปัจจัยสำคัญที่ใช้ในการปรับปรุงหลักสูตร การขอความร่วมมือจากภาคเอกชนในการปรับปรุงหลักสูตร นอกจากนี้ยังมีการนำเสนอข้อมูลเกี่ยวกับความพร้อมของสถานศึกษา เช่น บุคลากร สื่อและอุปกรณ์การสอน และการฝึกงาน เป็นต้น

### 1) หลักสูตรการศึกษา

จากการสอบถามบริหารสถานศึกษาตั้งแต่ระดับมัธยมศึกษาตอนต้นขึ้นไปในจังหวัดอุบลราชธานี พบว่า ในระดับมัธยมศึกษาตอนต้นและมัธยมศึกษาตอนปลายกว่าครึ่งหนึ่ง คือ ร้อยละ 61.84 และ 56.16 ตามลำดับ มีความเห็นว่าหลักสูตรการเรียนการสอนที่ใช้อยู่ปัจจุบันนั้นเหมาะสมแล้ว

ในระดับอาชีวศึกษาสถานศึกษาส่วนใหญ่ ร้อยละ 87.50 เห็นว่าหลักสูตรที่ใช้อยู่เหมาะสมมาก ส่วนระดับอุดมศึกษา สถานศึกษาที่เปิดสอนระดับปริญญาตรี ระดับปริญญาโท และระดับปริญญาเอก ส่วนใหญ่มีความเห็นว่าหลักสูตรการเรียนการสอนที่ใช้อยู่มีความเหมาะสมมากในสัดส่วน ร้อยละ 100 (ตารางที่ 27)

ตารางที่ 27 ความคิดเห็นของผู้บริหารสถานศึกษาเกี่ยวกับความเหมาะสมของหลักสูตรการเรียนการสอนที่ใช้อยู่ในปัจจุบันของจังหวัดอุบลราชธานี จำแนกตามระดับการศึกษา

หน่วย : แห่ง

ระดับชั้นการศึกษา	ความเหมาะสมของหลักสูตร (จำนวนสถานศึกษา)					
	ไม่เหมาะสม	ร้อยละ	เหมาะสม	ร้อยละ	เหมาะสมมาก	ร้อยละ
มัธยมศึกษาตอนต้น	51	14.21	222	61.84	86	23.96
มัธยมศึกษาตอนปลาย	1	13.70	41	56.16	31	42.47
ปวช.	-	-	1	12.50	7	87.50
ปวส. / อนุปริญญา	-	-	1	12.50	7	87.50
ปริญญาตรี	-	-	-	-	4	100.00
ปริญญาโท	-	-	-	-	4	100.00
ปริญญาเอก	-	-	-	-	4	100.00

ที่มา : ระบบฐานข้อมูลแผนพัฒนากำลังคน (PMANP) กระทรวงแรงงาน

การปรับปรุงหลักสูตรการศึกษาในช่วง 5 ปีที่ผ่านมา พบว่า สถานศึกษาส่วนใหญ่ในทุก ระดับเคยทำการปรับปรุงหลักสูตรการศึกษาใหม่ (ตารางที่ 28)

ตารางที่ 28 การปรับปรุงหลักสูตรการเรียนการสอนในช่วง 5 ปีที่ผ่านมาของ  
จังหวัดอุบลราชธานี

หน่วย : แห่ง

ระดับชั้นการศึกษา	การปรับปรุงหลักสูตร (จำนวนสถานศึกษา)			
	ไม่เคยปรับปรุง	ร้อยละ	เคยปรับปรุง	ร้อยละ
มัธยมศึกษาตอนต้น	51	14.21	308	85.79
มัธยมศึกษาตอนปลาย	4	5.48	69	94.52
ปวช.	1	12.50	7	87.50
ปวส. / อนุปริญญา	3	37.50	5	62.50
ปริญญาตรี	-	-	4	100.00
ปริญญาโท	-	-	4	100.00
ปริญญาเอก	-	-	4	100.00

ที่มา : ระบบฐานข้อมูลแผนพัฒนากำลังคน (PMANP) กระทรวงแรงงาน

สำหรับวิธีการในการปรับปรุงหลักสูตร พบว่า สถานศึกษาส่วนใหญ่ในระดับมัธยมศึกษา มีการขอความร่วมมือจากภาคเอกชนในการปรับปรุงหลักสูตร ในขณะที่สถานศึกษาระดับอาชีวศึกษาและอุดมศึกษาจะไม่มีการขอความร่วมมือกับภาคเอกชนในการปรับปรุงหลักสูตร (ตารางที่ 29)

ส่วนสาเหตุสำคัญของการปรับปรุงหลักสูตร พบว่า ในระดับมัธยมศึกษาจะปรับปรุงหลักสูตรตามนโยบายต้นสังกัด สำหรับในระดับอาชีวศึกษาและระดับอุดมศึกษาจะปรับปรุงหลักสูตรตามความต้องการของตลาดแรงงาน

ตารางที่ 29 การขอความร่วมมือจากผู้ประกอบการ/ภาคเอกชนในการปรับปรุงหลักสูตรการศึกษา  
ในช่วงระยะเวลา 5 ปีที่ผ่านมา และสาเหตุของการปรับปรุงหลักสูตรของสถานศึกษา  
ในจังหวัดอุบลราชธานี

หน่วย : แห่ง

ระดับชั้นการศึกษา	การขอความร่วมมือ (จำนวนสถานศึกษา)				สาเหตุของการปรับปรุงหลักสูตร (จำนวนสถานศึกษา)					
	มีการขอ ความ ร่วมมือ	ร้อยละ	ไม่มี การขอ ความ ร่วมมือ	ร้อยละ	ตาม นโยบาย ต้นสังกัด	ร้อยละ	ตาม นโยบาย ผู้บริหาร	ร้อยละ	ความ ต้องการ ตลาดแรง งาน	ร้อยละ
มัธยมศึกษาตอนต้น	222	61.84	137	38.16	326	90.81	20	5.57	13	3.62
มัธยมศึกษาตอนปลาย	30	41.10	43	58.90	61	83.56	7	9.59	5	6.85
ปวช.	1	12.50	7	87.50	2	25.00	-	-	6	75.00
ปวส. / อนุปริญญา	1	12.50	7	87.50	2	25.00	-	-	6	75.00
ปริญญาตรี	-	-	4	100.00	1	25.00	-	-	3	75.00
ปริญญาโท	-	-	4	100.00	1	25.00	-	-	3	75.00
ปริญญาเอก	-	-	4	100.00	1	25.00	-	-	3	75.00

ที่มา : ระบบฐานข้อมูลแผนพัฒนากำลังคน (PMANP) กระทรวงแรงงาน

## 2) ความพร้อมของสถานศึกษา

### (1) บุคลากร

สถานศึกษาส่วนใหญ่ในระดับมัธยมศึกษายังมีปัญหาเรื่องความไม่เพียงพอของบุคลากร โดยเฉพาะระดับมัธยมศึกษาตอนต้น มีปัญหาเรื่องบุคลากรไม่เพียงพอถึง ร้อยละ 71.86 (ไม่เพียงพอและขาดคุณภาพร้อยละ 28.13 ไม่เพียงพอแต่มีคุณภาพ ร้อยละ 43.73) มัธยมศึกษาตอนปลายมีปัญหาเรื่องบุคลากรไม่เพียงพอร้อยละ 63.02

ระดับอาชีวศึกษา สถานศึกษาที่เปิดสอนในระดับ ปวช.และระดับ ปวส. เห็นว่าสถานศึกษามีบุคลากรเพียงพอและมีคุณภาพ ร้อยละ 75.00

ส่วนในระดับอุดมศึกษา สถานศึกษาในปริญญาตรี ระดับปริญญาโทและปริญญาเอกเห็นว่าบุคลากรเพียงพอและมีคุณภาพ ในอัตราส่วนเดียวกันคือ ร้อยละ 100.00 (ตารางที่ 30)

ตารางที่ 30 ความเพียงพอของบุคลากรในสถานศึกษาระดับต่าง ๆ ของจังหวัดอุบลราชธานี

หน่วย : แห่ง

ระดับชั้นการศึกษา	การขาดแคลนบุคลากร (จำนวนสถานศึกษา)							
	ไม่เพียงพอและขาดคุณภาพ	ร้อยละ	ไม่เพียงพอแต่มีคุณภาพ	ร้อยละ	เพียงพอแต่ขาดคุณภาพ	ร้อยละ	เพียงพอและมีคุณภาพ	ร้อยละ
มัธยมศึกษาตอนต้น	101	28.13	157	43.73	43	11.98	58	16.16
มัธยมศึกษาตอนปลาย	15	20.55	31	42.47	5	6.84	22	30.14
ปวช.	-	-	2	25.00	-	-	6	75.00
ปวส. / อนุปริญญา	-	-	2	25.00	-	-	6	75.00
ปริญญาตรี	-	-	-	-	-	-	4	100.00
ปริญญาโท	-	-	-	-	-	-	4	100.00
ปริญญาเอก	-	-	-	-	-	-	4	100.00

ที่มา : ระบบฐานข้อมูลแผนพัฒนากำลังคน (PMANP) กระทรวงแรงงาน

สำหรับสาเหตุสำคัญที่ทำให้สถานศึกษามีปัญหาบุคลากรไม่เพียงพอ นั้น มีสาเหตุมาจากการขาดอิสระในการคัดเลือกบุคลากร โดยในระดับมัธยมศึกษาตอนต้น ร้อยละ 85.24 ระดับมัธยมศึกษาตอนปลายส่วนใหญ่ ร้อยละ 87.67 และระดับอาชีวศึกษา ร้อยละ 87.50 ส่วนในระดับอุดมศึกษาไม่มีปัญหาเรื่องบุคลากร(ตารางที่ 31)

ตารางที่ 31 สาเหตุที่สำคัญของความไม่เพียงพอของบุคลากรในสถานศึกษาระดับต่าง ๆ

หน่วย : แห่ง

ระดับชั้นการศึกษา	สาเหตุ (จำนวนสถานศึกษา)					
	ขาดอิสระในการคัดบุคลากร	ร้อยละ	ผลตอบแทนไม่จูงใจ	ร้อยละ	อื่นๆ	ร้อยละ
มัธยมศึกษาตอนต้น	306	85.24	43	11.98	10	2.78
มัธยมศึกษาตอนปลาย	64	87.67	5	6.85	4	5.48
ปวช.	-	-	2	100.00	-	-
ปวส. / อนุปริญญา	-	-	2	100.00	-	-
ปริญญาตรี	-	-	-	-	-	-
ปริญญาโท	-	-	-	-	-	-
ปริญญาเอก	-	-	-	-	-	-

ที่มา : ระบบฐานข้อมูลแผนพัฒนากำลังคน (PMANP) กระทรวงแรงงาน

(2) สื่อและอุปกรณ์

สถานศึกษาในระดับมัธยมศึกษาส่วนใหญ่มีปัญหาเรื่องความเพียงพอของสื่อและอุปกรณ์ที่ใช้ประกอบการเรียนการสอน โดยในระดับมัธยมศึกษาตอนต้นมีสถานศึกษาที่มีปัญหามากที่สุด ร้อยละ 80.22 และระดับมัธยมศึกษาตอนปลายมีสถานศึกษาร้อยละ 67.20

ในระดับอาชีวศึกษา พบว่ามีสถานศึกษาที่มีปัญหาสื่อและอุปกรณ์ไม่เพียงพอประมาณกว่าครึ่งหนึ่งของทั้งหมด โดยระดับ ปวส./อนุปริญญา มีสถานศึกษาที่พบปัญหาสื่อและอุปกรณ์ร้อยละ 62.50 ส่วนระดับ ปวช. มีสถานศึกษาที่มีปัญหาไม่เพียงพอร้อยละ 50.00 ในขณะที่ระดับอุดมศึกษาสถานศึกษาส่วนใหญ่มีสื่อและอุปกรณ์ที่เพียงพอ (ตารางที่ 32)

ตารางที่ 32 ความเพียงพอของสื่อและอุปกรณ์ที่ใช้ในการสอนของจังหวัดอุบลราชธานี

หน่วย : แห่ง

ระดับชั้นการศึกษา	ความเพียงพอของสื่อและอุปกรณ์ (จำนวนสถานศึกษา)			
	ไม่เพียงพอ	ร้อยละ	เพียงพอ	ร้อยละ
มัธยมศึกษาตอนต้น	288	80.22	71	19.78
มัธยมศึกษาตอนปลาย	49	67.12	24	32.88
ปวช.	4	50.00	4	50.00
ปวส. / อนุปริญญา	5	62.50	3	37.50
ปริญญาตรี	-	-	4	100.00
ปริญญาโท	-	-	4	100.00
ปริญญาเอก	-	-	4	100.00

ที่มา : ระบบฐานข้อมูลแผนพัฒนากำลังคน (PMANP) กระทรวงแรงงาน

หมายเหตุ สื่อและอุปกรณ์ที่ใช้ในการสอน เช่น สื่อสิ่งพิมพ์ สื่ออิเล็กทรอนิกส์ โสต ฯ อุปกรณ์ช่าง

สาเหตุสำคัญที่สุดที่ทำให้สถานศึกษามีปัญหาความไม่เพียงพอของสื่อและอุปกรณ์ประกอบการเรียนการสอน ได้แก่ การขาดงบประมาณ (ตารางที่ 33)

**ตารางที่ 33 สาเหตุสำคัญของความไม่เพียงพอด้านสื่ออุปกรณ์ในการสอนของสถานศึกษา  
ระดับต่าง ๆ ในจังหวัดอุบลราชธานี**

หน่วย : แห่ง

ระดับชั้นการศึกษา	สาเหตุสำคัญของความไม่เพียงพอด้านสื่อในการสอน (จำนวนสถานศึกษา)					
	ขาดงบประมาณ	ร้อยละ	ขาดความชำนาญการใช้	ร้อยละ	อื่นๆ	ร้อยละ
มัธยมศึกษาตอนต้น	263	91.32	22	7.64	3	1.04
มัธยมศึกษาตอนปลาย	46	93.88	1	2.04	2	4.08
ปวช.	4	100.00	-	-	-	-
ปวส. / อนุปริญญา	5	100.00	-	-	-	-
ปริญญาตรี	-	-	-	-	-	-
ปริญญาโท	-	-	-	-	-	-
ปริญญาเอก	-	-	-	-	-	-

ที่มา : ระบบฐานข้อมูลแผนพัฒนากำลังคน (PMANP) กระทรวงแรงงาน

**3) ความร่วมมือระหว่างสถานศึกษากับภาคเอกชน**

**(1) การขอความร่วมมือกับผู้ประกอบการ**

จากการสอบถามผู้บริหารสถานศึกษา พบว่า สถานศึกษาส่วนใหญ่มีการขอความร่วมมือจากผู้ประกอบการ/สถานประกอบการที่เกี่ยวข้อง หรือมีประสบการณ์ตรงมาเป็นผู้บรรยายพิเศษหรืออาจารย์พิเศษ โดยเฉพาะในระดับปริญญาตรี ปริญญาโทและปริญญาเอก มีการขอความร่วมมือกับภาคเอกชนมากที่สุดถึง ร้อยละ 100.00 (ตารางที่ 34)

**ตารางที่ 34 การขอความร่วมมือกับผู้ประกอบการมาเป็นผู้บรรยายพิเศษของจังหวัด  
อุบลราชธานี**

หน่วย : แห่ง

ระดับชั้นการศึกษา	การขอความร่วมมือภาคเอกชนมาเป็นผู้บรรยายพิเศษ (จำนวนสถานศึกษา)			
	มีการขอความร่วมมือ	ร้อยละ	ไม่มีการขอความร่วมมือ	ร้อยละ
มัธยมศึกษาตอนต้น	149	41.50	210	58.49
มัธยมศึกษาตอนปลาย	17	23.29	56	76.71
ปวช.	8	100.00	-	-
ปวส. / อนุปริญญา	8	100.00	-	-
ปริญญาตรี	4	100.00	-	-
ปริญญาโท	4	100.00	-	-
ปริญญาเอก	4	100.00	-	-

ที่มา : ระบบฐานข้อมูลแผนพัฒนากำลังคน (PMANP) กระทรวงแรงงาน

(2) โครงการขอความร่วมมือกับหน่วยงาน/สถานประกอบการเพื่อให้นักศึกษาเข้าไปฝึกงานระหว่างเรียนของจังหวัดอุบลราชธานี

สถานศึกษาส่วนใหญ่ในระดับอาชีวศึกษาและระดับอุดมศึกษามีโครงการขอความร่วมมือกับหน่วยงานและ/หรือสถานประกอบการเพื่อให้นักศึกษาเข้าไปฝึกงานระหว่างเรียน โดยเฉพาะในระดับ ปวส./อนุปริญญา และปริญญาตรีมีสถานศึกษาที่มีโครงการขอความร่วมมือกับหน่วยงานมากถึงร้อยละ 100.00 (ตารางที่ 35)

ตารางที่ 35 โครงการขอความร่วมมือกับหน่วยงานเพื่อให้นักศึกษาเข้าไปฝึกงานของสถานศึกษาในจังหวัดอุบลราชธานี

หน่วย : แห่ง

ระดับชั้นการศึกษา	โครงการขอความร่วมมือฯ (จำนวนสถานศึกษา)			
	มีโครงการ	ร้อยละ	ไม่มีโครงการ	ร้อยละ
มัธยมศึกษาตอนต้น	-	-	-	-
มัธยมศึกษาตอนปลาย	-	-	-	-
ปวช.	8	100.00	-	-
ปวส. / อนุปริญญา	8	100.00	-	-
ปริญญาตรี	4	100.00	-	-
ปริญญาโท	1	25.00	3	75.00
ปริญญาเอก	1	25.00	3	75.00

ที่มา : ระบบฐานข้อมูลแผนพัฒนากำลังคน (PMANP) กระทรวงแรงงาน

4) แนวโน้มการพัฒนาด้านการผลิตบุคลากรของสถาบันการศึกษาของจังหวัดอุบลราชธานี

(1) นโยบาย

จากการสอบถามผู้บริหารสถานศึกษา พบว่าสถานศึกษาส่วนใหญ่มีนโยบายการเพิ่มจำนวนนักศึกษา โดยเฉพาะสถานศึกษาในระดับ ปวช. ปวส./อนุปริญญา ปริญญาตรี ปริญญาโท และปริญญาเอก มีนโยบายเพิ่มจำนวนนักศึกษามากที่สุด ร้อยละ 100.00 (ตารางที่ 36)

ตารางที่ 36 นโยบายการเพิ่มหรือลดจำนวนนักศึกษาของสถานศึกษาในจังหวัดอุบลราชธานี

หน่วย : แห่ง

ระดับชั้นการศึกษา	นโยบายการเพิ่มหรือลดจำนวนนักศึกษา					
	ไม่มีนโยบาย	ร้อยละ	มีนโยบายเพิ่ม	ร้อยละ	มีนโยบายลด	ร้อยละ
มัธยมศึกษาตอนต้น	64	17.83	294	81.89	1	0.28
มัธยมศึกษาตอนปลาย	13	17.81	59	80.82	1	1.37
ปวช.	-	-	8	100.00	-	-
ปวส. / อนุปริญญา	-	-	8	100.00	-	-
ปริญญาตรี	-	-	4	100.00	-	-
ปริญญาโท	-	-	4	100.00	-	-
ปริญญาเอก	-	-	4	100.00	-	-

ที่มา : ระบบฐานข้อมูลแผนพัฒนากำลังคน (PMANP) กระทรวงแรงงาน

ในส่วนของนโยบายการเพิ่มสาขาหรือคณะที่สอนนั้น สถานศึกษาส่วนใหญ่ในระดับอาชีวศึกษาและอุดมศึกษามีนโยบายเพิ่มสาขาที่สอน ในขณะที่สถานศึกษาระดับมัธยมศึกษาส่วนใหญ่ไม่มีนโยบายดังกล่าว (ตารางที่ 37)

ตารางที่ 37 นโยบายเพิ่มสาขา/คณะที่สอนของสถานศึกษาในจังหวัดอุบลราชธานี

หน่วย : แห่ง

ระดับชั้นการศึกษา	นโยบายการเพิ่มสาขา/คณะที่สอน			
	มีนโยบาย	ร้อยละ	ไม่มีนโยบาย	ร้อยละ
มัธยมศึกษาตอนต้น	103	28.69	256	71.31
มัธยมศึกษาตอนปลาย	33	45.21	40	54.79
ปวช.	6	75.00	2	25.00
ปวส. / อนุปริญญา	6	75.00	2	25.00
ปริญญาตรี	4	100.00	-	-
ปริญญาโท	4	100.00	-	-
ปริญญาเอก	4	100.00	-	-

ที่มา : ระบบฐานข้อมูลแผนพัฒนากำลังคน (PMANP) กระทรวงแรงงาน

## (2) ปัจจัยสำคัญที่สุดที่ใช้ในการพิจารณาเพื่อพัฒนาด้านการผลิตบุคลากรของจังหวัดอุบลราชธานี

จากการสอบถามผู้บริหารสถานศึกษาในแต่ละระดับ พบว่าในสถานศึกษาระดับมัธยมศึกษาปัจจัยสำคัญที่สุดที่ใช้ในการพิจารณาเพื่อพัฒนาด้านการผลิตบุคลากร ได้แก่ นโยบายภาครัฐ/ต้นสังกัด ส่วนระดับอาชีวศึกษาและระดับอุดมศึกษา ปัจจัยที่สำคัญที่สุดที่สถานศึกษาส่วนใหญ่ใช้พิจารณา ได้แก่ ความต้องการตลาดแรงงาน (ตารางที่ 38)

ตารางที่ 38 ปัจจัยสำคัญที่สุดที่ใช้ในการพิจารณาเพื่อพัฒนาด้านการผลิตบุคลากรของสถานศึกษาในจังหวัดอุบลราชธานี

หน่วย : ร้อยละ

ระดับชั้นการศึกษา	ปัจจัยสำคัญที่สุดที่ใช้พิจารณาเพื่อพัฒนาด้านการผลิตบุคลากร		
	นโยบายภาครัฐ/ต้นสังกัด	ตลาดแรงงาน	มาตรฐานการศึกษา
มัธยมศึกษาตอนต้น	256	53	50
มัธยมศึกษาตอนปลาย	44	9	20
ปวช.	1	6	1
ปวส. / อนุปริญญา	1	6	1
ปริญญาตรี	1	2	1
ปริญญาโท	1	2	1
ปริญญาเอก	1	2	1

ที่มา : ระบบฐานข้อมูลแผนพัฒนากำลังคน (PMANP) กระทรวงแรงงาน



