

บทที่ 2

สรุปสถานการณ์แรงงาน

2.1 กำลังแรงงาน การมีงานทำ และการว่างงาน

1) กำลังแรงงาน

จากข้อมูลการสำรวจภาวะการทำงานของประชากร โดยสำนักงานสถิติแห่งชาติ ในปี 2554 จังหวัดอุบลราชธานีมีประชากรในวัยทำงาน (อายุ 15 ปีขึ้นไป)ทั้งสิ้น 1,461,828 คน เป็นเพศชาย 724,402 คน (ร้อยละ 49.55) และเพศหญิง 737,426 คน (ร้อยละ 50.45) ทั้งนี้เมื่อจำแนกประชากร โดยเป็นผู้ที่อยู่ในกำลังแรงงาน 1,057,115 คน และผู้ไม่อยู่ในกำลังแรงงาน 404,713 คน

ในกลุ่มผู้ที่อยู่ในกำลังแรงงาน ทั้งหมด จำนวน 1,057,115 คน จำแนกเป็นผู้มีงานทำ 1,024,285 คน (ร้อยละ 96.89 ของผู้ที่อยู่ในกำลังแรงงานทั้งหมด) ผู้ว่างงาน 7,699 คน (อัตราการว่างงานร้อยละ 0.73) และผู้ที่รอฤดูกาล 25,131 คน (ร้อยละ 2.38) ซึ่งหากเปรียบเทียบกับปี 2553 ซึ่งมีจำนวนผู้มีงานทำทั้งสิ้น 1,021,091 คน (ร้อยละ 97.08 ของผู้อยู่ในกำลังแรงงาน) พบว่ากำลังแรงงานโดยรวมมีสัดส่วนของผู้มีงานทำเพิ่มสูงขึ้น (อัตราการมีงานทำสูงขึ้นร้อยละ 0.31) ในขณะที่มีอัตราการว่างงานที่เพิ่มสูงขึ้นเช่นเดียวกัน อัตราการว่างงานสูงขึ้นร้อยละ 4.11 จากปี 2553 ซึ่งมีอัตราการว่างงานที่ ร้อยละ 0.70)

เมื่อเปรียบเทียบอัตราการมีงานทำระหว่างเพศ ศในปี 2554 จะพบว่า เพศชายมีสัดส่วนของการมีงานทำหรืออัตราการจ้างงาน สูงกว่าเพศหญิง (คำนวณจากผู้มีงานทำจำแนกเพศต่อผู้อยู่ในกำลังแรงงานจำแนกเพศ) โดยเพศชายมีอัตราการมีงานทำร้อยละ 56.02 ในขณะที่เพศหญิงมีอัตราการมีงานทำร้อยละ 43.98

หมายเหตุ: อัตราการมีงานทำ = $\frac{\text{ผู้มีงานทำ}}{\text{ผู้อยู่ในกำลังแรงงาน}} \times 100$
อัตราการว่างงาน = $\frac{\text{ผู้ว่างงาน}}{\text{ผู้อยู่ในกำลังแรงงาน}} \times 100$

ตารางที่ 2-1 ประชากรและกำลังแรงงาน จำแนกตามเพศและสถานภาพแรงงาน
ปี 2553 - 2554 ของจังหวัดอุบลราชธานี

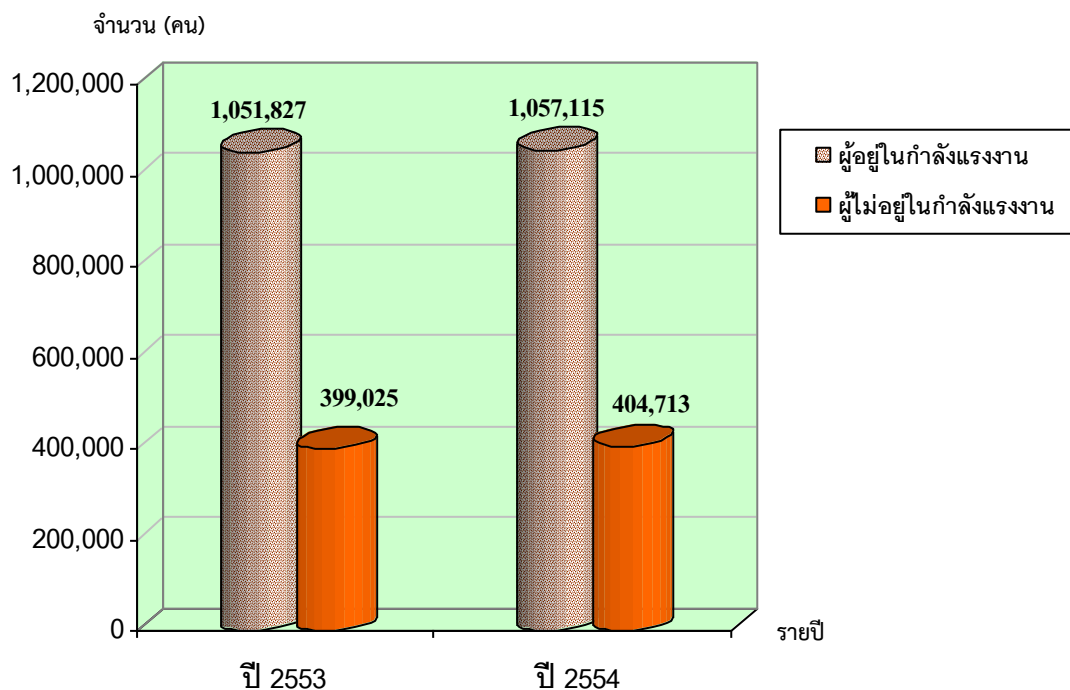
หน่วย: คน

สถานภาพแรงงาน	2553			2554		
	ชาย	หญิง	รวม	ชาย	หญิง	รวม
ผู้มีอายุ 15 ปีขึ้นไป	716,041	728,061	1,444,102	724,402	737,426	1,461,828
1. ผู้อยู่ในกำลังแรงงาน	587,102	464,725	1,051,827	591,519	465,597	1,057,115
1.1 ผู้มีงานทำ	574,186	446,905	1,021,091	573,829	450,456	1,024,285
1.2 ผู้ว่างงาน	3,354	3,973	7,327	5,305	2,394	7,699
1.3 ผู้ที่รอฤดูกาล	9,563	13,847	23,410	12,385	12,747	25,131
2. ผู้ไม่อยู่ในกำลังแรงงาน	128,939	270,086	399,025	132,883	271,830	404,713
2.1 ทำงานบ้าน	2,436	117,969	120,405	2,883	119,786	122,669
2.2 เรียนหนังสือ	59,435	60,577	120,012	53,982	55,560	109,542
2.3 อื่นๆ	67,068	91,540	158,608	76,019	96,483	172,502

ที่มา : สำนักงานสถิติจังหวัดอุบลราชธานี

หมายเหตุ: เป็นข้อมูลเฉลี่ย 4 ไตรมาส

แผนภูมิ 2-1 เปรียบเทียบ จำนวนผู้อยู่ในกำลังแรงงานและผู้ไม่อยู่ในกำลังแรงงาน
ปี 2553 และ 2554 ของจังหวัดอุบลราชธานี



ที่มา : สำนักงานสถิติจังหวัดอุบลราชธานี

2) การมีงานทำ

2.1) ผู้มีงานทำจำแนกตามสถานภาพการทำงาน

ในปี 2554 หากจำแนกกลุ่มผู้มีงานทำในจังหวัดอุบลราชธานีจำนวนทั้งสิ้น 1,024,284 คน ออกเป็นกลุ่มต่างๆ ตามสถานภาพการทำงานแล้ว พบว่า ผู้มีงานทำส่วนใหญ่เป็นกลุ่ม ผู้ทำงานส่วนตัวมากที่สุด จำนวนรวมทั้งสิ้น 378,423 คน (ร้อยละ 36.94) ลดลง จากปี 2553 ร้อยละ 1.97 รองลงมาได้แก่ กลุ่มผู้ช่วยธุรกิจครอบครัว 313,189 คน (ร้อยละ 30.58) ลดลงจากปี 2553 ร้อยละ 11.06 กลุ่มลูกจ้างเอกชน 190,449 คน (ร้อยละ 18.59) เพิ่มขึ้นจากปี 2553 ร้อยละ 19.90 กลุ่มลูกจ้างรัฐบาล 121,154 คน (ร้อยละ 11.83) เพิ่มขึ้น จากปี 2553 ร้อยละ 10.04 กลุ่มการรวมกลุ่ม 11,050 คน (ร้อยละ 1.08) เพิ่มขึ้น จากปี 2553 ร้อยละ 1.56 และกลุ่มนายจ้าง 10,019 คน (ร้อยละ 0.98) ลดลง จากปี 2553 ร้อยละ 49.43 ตามลำดับ ทั้งนี้จะเห็นได้ว่าในกลุ่มผู้ทำงานส่วนตัวนั้นมีจำนวนผู้ทำงานลดลงเล็กน้อย

$$\text{อัตราการเพิ่ม/ลดรายปี} = \frac{(\text{จำนวนผู้ทำงานในกลุ่ม A ปี 54} - \text{จำนวนผู้ทำงานในกลุ่ม A ปี 53}) \times 100}{\text{จำนวนผู้ทำงานในกลุ่ม A ปี 54}}$$

ตารางที่ 2-2 ผู้มีงานทำจำแนกตามเพศและสถานภาพการทำงาน ปี 2553-2554 จังหวัดอุบลราชธานี

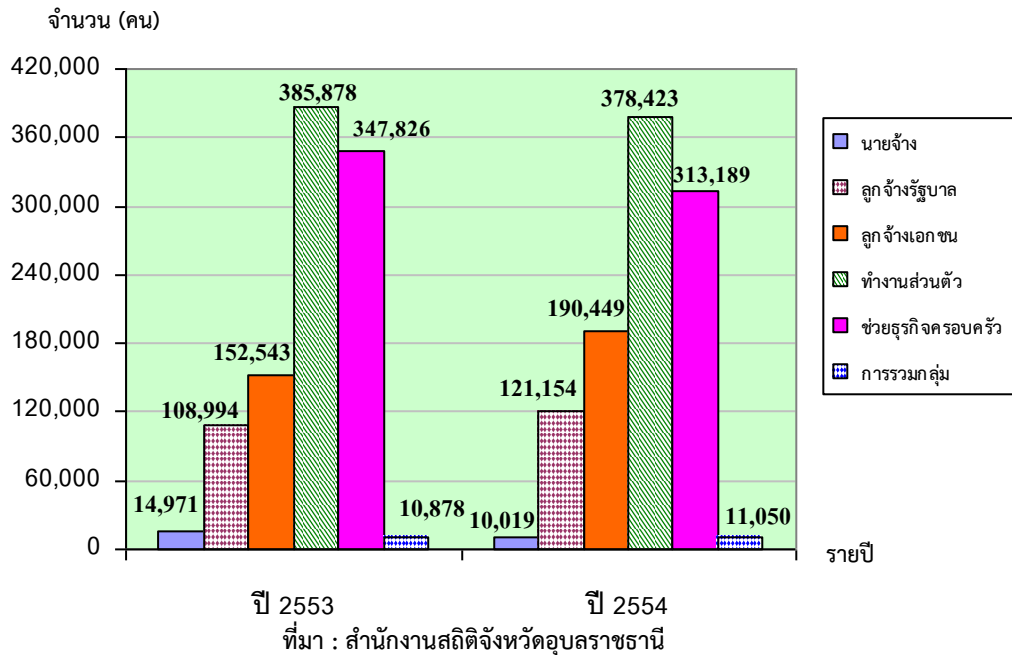
หน่วย: คน

สถานภาพการทำงาน	2553			2554		
	ชาย	หญิง	รวม	ชาย	หญิง	รวม
นายจ้าง	12,561	2,410	14,971	8,429	1,591	10,019
ลูกจ้างรัฐบาล	59,207	49,787	108,994	67,449	53,706	121,154
ลูกจ้างเอกชน	91,563	60,980	152,543	113,235	77,214	190,449
ทำงานส่วนตัว	285,425	100,453	385,878	269,438	108,985	378,423
ช่วยธุรกิจครอบครัว	116,483	231,343	347,826	105,041	208,148	313,189
การรวมกลุ่ม	8,947	1,931	10,878	10,238	812	11,050
รวม	574,186	446,904	1,021,090	573,829	450,456	1,024,284

ที่มา : สำนักงานสถิติจังหวัดอุบลราชธานี

แผนภูมิ 2-2 เปรียบเทียบจำนวนผู้ทำงานจำแนกตามสถานภาพการทำงาน ปี 2553 และ 2554

จังหวัดอุบลราชธานี



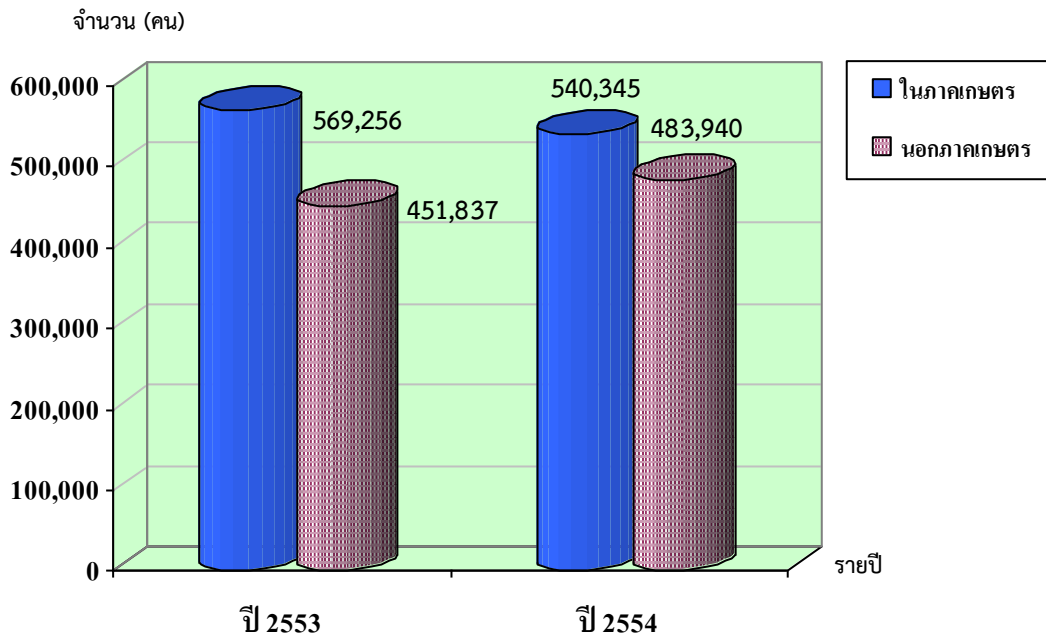
2.2) ผู้มีงานทำจำแนกรายอุตสาหกรรม

จากข้อมูลจำนวนผู้มีงานทำจำแนกเป็นรายอุตสาหกรรม พบว่า ในปี 2554 มีผู้ทำงานในภาคเกษตรรวม 518,170 คน (ร้อยละ 51.71 ของผู้มีงานทำทั้งหมด) ลดลงจากปี 2553 ถึง 51,086 คน (ลดลงร้อยละ 9.86) ในขณะที่นอกภาคเกษตรนั้น ในปี 2554 มีผู้ทำงานทั้งสิ้น 483,940 คน (ร้อยละ 48.29 ของผู้มีงานทำทั้งหมด) เพิ่มขึ้นจากปี 2553 ถึง 32,103 คน (เพิ่มขึ้นร้อยละ 6.63)

เมื่อพิจารณาจำแนกเป็นรายสาขาย่อย พบว่า สาขานอกภาคเกษตรที่มีผู้ทำงานมากที่สุด 5 อันดับแรก ในปี 2554 ได้แก่ สาขาการขาย ส่งขายปลีก โดยมีผู้ทำงานรวมทั้งสิ้น 135,224 คน (ร้อยละ 13.49 ของจำนวนผู้มีงานทำทั้งหมด) รองลงมาได้แก่สาขาการผลิต 64,919 คน (ร้อยละ 6.48) สาขาการก่อสร้าง 64,528 คน (ร้อยละ 6.44) สาขาการศึกษา 56,720 (ร้อยละ 5.66) และสาขาการบริหารราชการและป้องกันประเทศ 56,666 คน (ร้อยละ 5.65)

สาขาที่มีอัตราการขยายตัวของการจ้างงานมากที่สุด 5 อันดับแรก ได้แก่ สาขา ลูกจ้าง ในครัวเรือนส่วนบุคคล โดยมีการขยายตัวของการจ้างงานในปี 2554 สูงถึง ร้อยละ 78.66 ทั้งนี้เนื่องจาก มีการจ้างงานในปี 2553 เพียง 2,683 คนเท่านั้น และได้ขยายการจ้างงานเพิ่มขึ้นเป็น 12,575 คนในปี 2554 ส่วนสาขาที่มีการขยายตัวของการจ้างงาน รองลงมาได้แก่ สาขาการทำเหมืองแร่ และเหมืองหิน ขยายตัวร้อยละ 67.25 สาขากิจการทางการเงินและการประกันภัย ขยายตัวร้อยละ 60.33 สาขาการไฟฟ้า ก๊าซและไอน้ำ ขยายตัวร้อยละ 23.44 และสาขาการศึกษาขยายตัวร้อยละ 16.78 ตามลำดับ

แผนภูมิ 2-3 เปรียบเทียบ จำนวนผู้ทำงานในภาคเกษตรและนอกภาคเกษตร
ปี 2553 และ 2554 จังหวัดอุบลราชธานี



ที่มา : สำนักงานสถิติจังหวัดอุบลราชธานี

ตารางที่ 2-3 ผู้มีงานทำจำแนกตามเพศและรายอุตสาหกรรม ปี 2553-2554 ของจังหวัดอุบลราชธานี

หน่วย: คน

อุตสาหกรรม	2553			2554		
	ชาย	หญิง	รวม	ชาย	หญิง	รวม
ภาคเกษตรกรรม	324,382	244,874	569,256	303,215	237,130	540,345
1. เกษตรกรรม การล่าสัตว์ และการป่าไม้	321,590	244,146	565,736	303,215	237,130	540,345
2. การประมง	2,792	728	3,520	-	-	-
นอกภาคเกษตรกรรม	249,806	202,031	451,837	270,615	213,325	483,940
3. การทำเหมืองแร่ และเหมืองหิน	797		797	1,495	939	2,433
4. การผลิต	30,429	24,465	54,894	30,579	34,340	64,919
5. การไฟฟ้า ก๊าซ และไอน้ำ	1,623	281	1,904	1,981	507	2,487
6. การจัดหา น้ำ บำบัดน้ำเสีย	-	-	-	1,544	425	1,969
7. การก่อสร้าง	53,235	8,940	62,175	57,230	7,299	64,528
8. การขายส่ง การขายปลีก การซ่อมแซมยานยนต์ รถจักรยานยนต์ ของใช้ส่วนบุคคล และของใช้ในครัวเรือน	72,359	73,014	145,373	65,419	69,805	135,224
9. การขนส่ง สถานที่เก็บสินค้า และการคมนาคม	12,686	1,167	13,853	13,827	827	14,653
10. กิจกรรมโรงแรม และอาหาร	15,070	26,058	41,128	17,669	26,288	43,956
11. ข้อมูลข่าวสารและการสื่อสาร	-	-	-	1,082	351	1,433
12. กิจกรรมทางการเงินและการประกันภัย	2,333	1,635	3,968	3,713	6,290	10,003
13. กิจกรรมอสังหาริมทรัพย์	4,748	2,595	7,343	1,410	1,163	2,573
14. กิจกรรมทางวิชาชีพและเทคนิค	-	-	-	2,763	1,878	4,641
15. การบริหารและการสนับสนุน	-	-	-	2,197	836	3,033
16. การบริหารราชการและป้องกันประเทศ	31,847	15,354	47,201	42,787	13,879	56,666
17. การศึกษา	15,855	18,897	47,201	40,513	16,207	56,720
18. สุขภาพและสังคมสงเคราะห์	5,176	16,929	34,752	16,207	21,886	38,093
19. ศิลปะ ความบันเทิง นันทนาการ	-	-	-	3,974	16,026	20,000
20. กิจกรรมบริการด้านอื่นๆ	3,277	10,384	13,661	1,217	1,527	2,743
21. ลูกจ้างในครัวเรือนส่วนบุคคล	371	2,312	2,683	6,150	6,425	12,575
22. องค์การระหว่างประเทศ	-	-	-	1,557	2,536	4,093
23. ไม่ทราบ	-	-	-	-	-	-
รวม	574,188	446,905	1,021,093	573,830	450,455	1,024,285

ที่มา : สำนักงานสถิติจังหวัดอุบลราชธานี

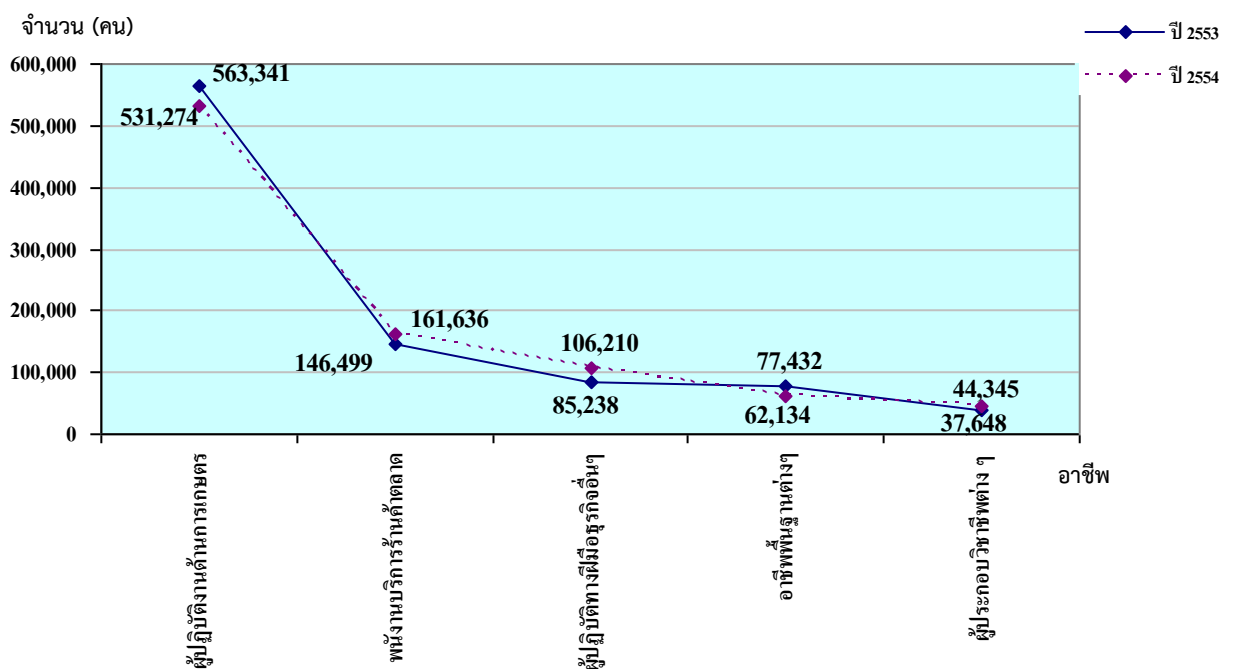
2.3) ผู้มีงานทำจำแนกตามอาชีพ

ในปี 2554 พบว่า อาชีพที่มีผู้ทำงานมากที่สุด ได้แก่ อาชีพขั้นพื้นฐานต่างๆ ในด้านการขาย และการให้บริการ จำนวน 531,274 คน (ร้อยละ 51.87) รองลงมาได้แก่ อาชีพพนักงานบริการและพนักงาน ในร้านค้าและตลาด จำนวน 161,636 คน (ร้อยละ 15.78) 3) ผู้ปฏิบัติงานด้านความสามารถทางฝีมือ และธุรกิจอื่น ๆ ที่เกี่ยวข้อง จำนวน 106,210 คน (ร้อยละ 10.37) 4) ผู้ปฏิบัติงานที่มีฝีมือด้านการเกษตร จำนวน 62,134 คน (ร้อยละ 6.07) และ 5) ผู้ประกอบวิชาชีพด้านต่าง ๆ จำนวน 44,354 คน (ร้อยละ 4.33) ตามลำดับ

เมื่อเปรียบเทียบจำนวนผู้ทำงานในปี 2553 และปี 2554 แล้ว พบว่า อาชีพที่มีผู้ทำงาน เพิ่มขึ้นมากที่สุดในปี 2554 ได้แก่ อาชีพผู้ปฏิบัติงานโรงงานและเครื่องจักร และผู้ปฏิบัติงานด้านการประกอบ โดยมีการจ้างงานเพิ่มมากขึ้นถึง 7,911 คน (เพิ่มมากขึ้นร้อยละ 20.72) รองลงมาได้แก่อาชีพ ผู้ปฏิบัติงานด้าน ความสามารถทางฝีมือ และธุรกิจอื่น ๆ ที่เกี่ยวข้อง มีการจ้างงานเพิ่มขึ้น 20,972 คน (เพิ่มขึ้นร้อยละ 19.75) 3) อาชีพผู้ประกอบวิชาชีพด้านเทคนิคสาขาต่าง ๆ และอาชีพที่เกี่ยวข้อง จ้างงานเพิ่มขึ้น 4,203 คน (เพิ่มขึ้นร้อยละ 18.75) 4) อาชีพผู้ประกอบวิชาชีพด้านต่าง ๆ จ้างงานเพิ่มขึ้น 6,697 คน (เพิ่มขึ้นร้อยละ 15.10) และ 5) อาชีพพนักงานบริการและพนักงานในร้านค้า และตลาด จ้างงานเพิ่มขึ้น 15,137 คน (เพิ่มขึ้นร้อยละ 9.36)

ส่วนอาชีพที่มีผู้ทำงานลดลงมากที่สุด ได้แก่ อาชีพขั้นพื้นฐานต่า ๆ ในด้านการขาย และการ ให้บริการ โดยมีการจ้างงานลดลง 15,298 คน (ลดลงร้อยละ 24.62) รองลงคืออาชีพ ผู้บัญญัติกฎหมาย ข้าราชการระดับอาวุโส และผู้จัดการ จ้างงานลดลง 2,066 คน (ลดลงร้อยละ 7.07) 3) อาชีพเสมียน จ้างงานลดลง 1,872 คน (ลดลงร้อยละ 6.49) 4) อาชีพผู้ ปฏิบัติงานที่มีฝีมือในด้านการเกษตร จ้างงานลดลง 32,067 คน (ลดลงร้อยละ 6.04)

แผนภูมิที่ 2-4 อาชีพที่มีผู้ทำงานมากที่สุด 5 อันดับแรก ปี 2553 และปี 2554 จังหวัดอุบลราชธานี



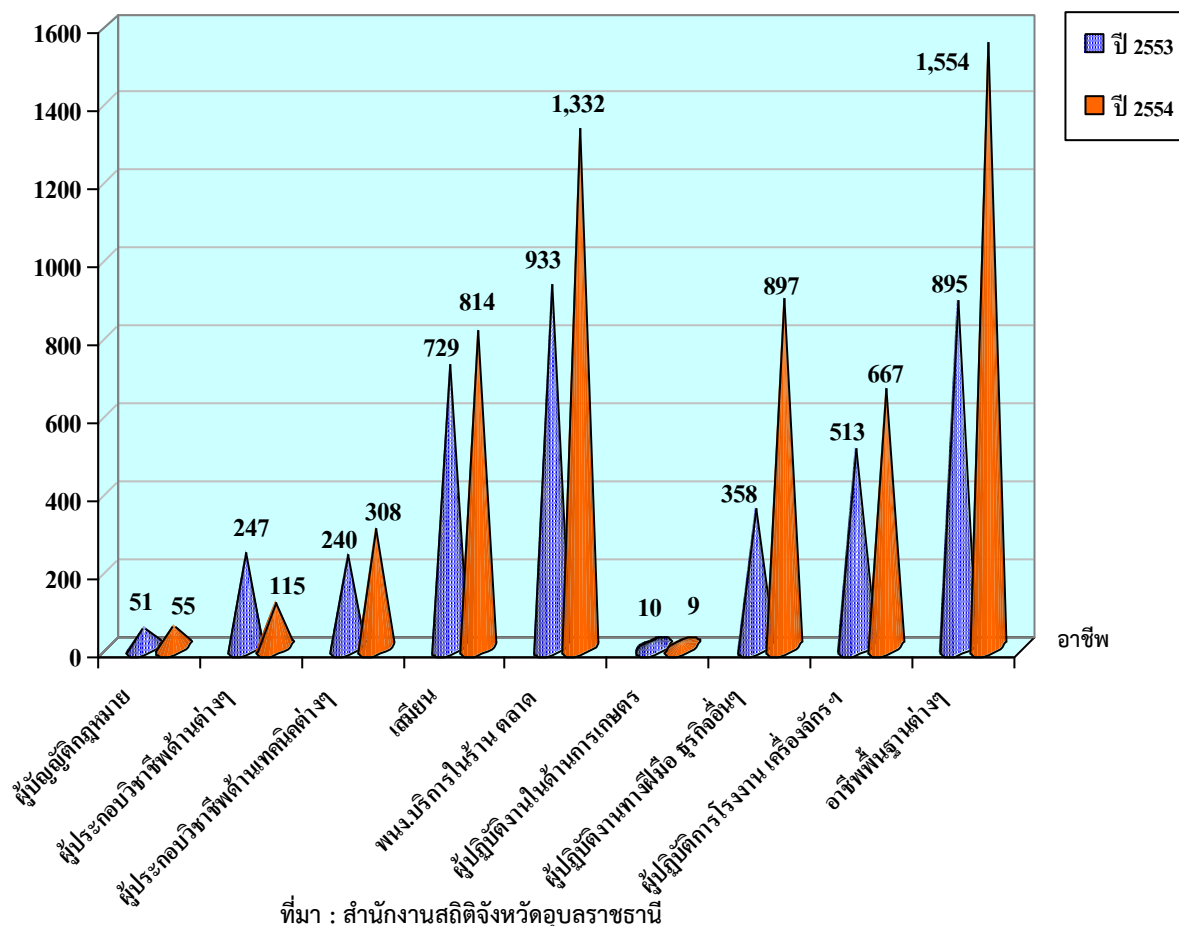
ที่มา : สำนักงานสถิติจังหวัดอุบลราชธานี

ตารางที่ 2 - 4 ผู้มีงานทำจำแนกตามอาชีพ ปี 2553 - 2554 ของจังหวัดอุบลราชธานี

หน่วย: คน

อาชีพ	2553			2554		
	ชาย	หญิง	รวม	ชาย	หญิง	รวม
1. ผู้บัญญัติกฎหมาย ข้าราชการระดับอาวุโส และผู้จัดการ	26,669	4,637	31,306	25,025	4,215	29,240
2. ผู้ประกอบวิชาชีพด้านต่างๆ	12,923	24,725	37,648	17,565	26,780	44,345
3. ผู้ประกอบวิชาชีพด้านเทคนิคสาขาต่างๆและอาชีพที่เกี่ยวข้อง	9,551	8,661	18,212	10,385	12,031	22,415
4. เสมียน	9,684	21,037	30,721	8,660	20,189	28,849
5. พนักงานบริการและพนักงานในร้านค้า และตลาด	54,992	91,507	146,499	68,166	93,470	161,636
6. ผู้ปฏิบัติงานที่มีฝีมือในด้านการเกษตร	320,837	242,504	563,341	297,342	233,933	531,274
7. ผู้ปฏิบัติงานด้านความสามารถทางฝีมือ และธุรกิจอื่นๆที่เกี่ยวข้อง	62,252	22,986	85,238	83,032	23,177	106,210
8. ผู้ปฏิบัติการโรงงานและเครื่องจักรและผู้ปฏิบัติงานด้านการประกอบ	28,656	1,617	30,273	32,211	5,973	38,184
9. อาชีพขั้นพื้นฐานต่างๆ ในด้านการขาย และการให้บริการ	47,833	29,599	77,432	31,445	30,689	62,134
10. คนงานซึ่งมิได้จำแนกไว้ในหมวดอื่น	0	0	0	0	0	0
ยอดรวม	573,397	447,273	1,020,670	573,829	450,456	1,024,285

แผนภูมิที่ 2-5 ผู้ทำงานจำแนกตามอาชีพ ปี 2553 และปี 2554 จังหวัดอุบลราชธานี จำนวน (คน)



2.3) ผู้มีงานทำจำแนกตามระดับการศึกษา

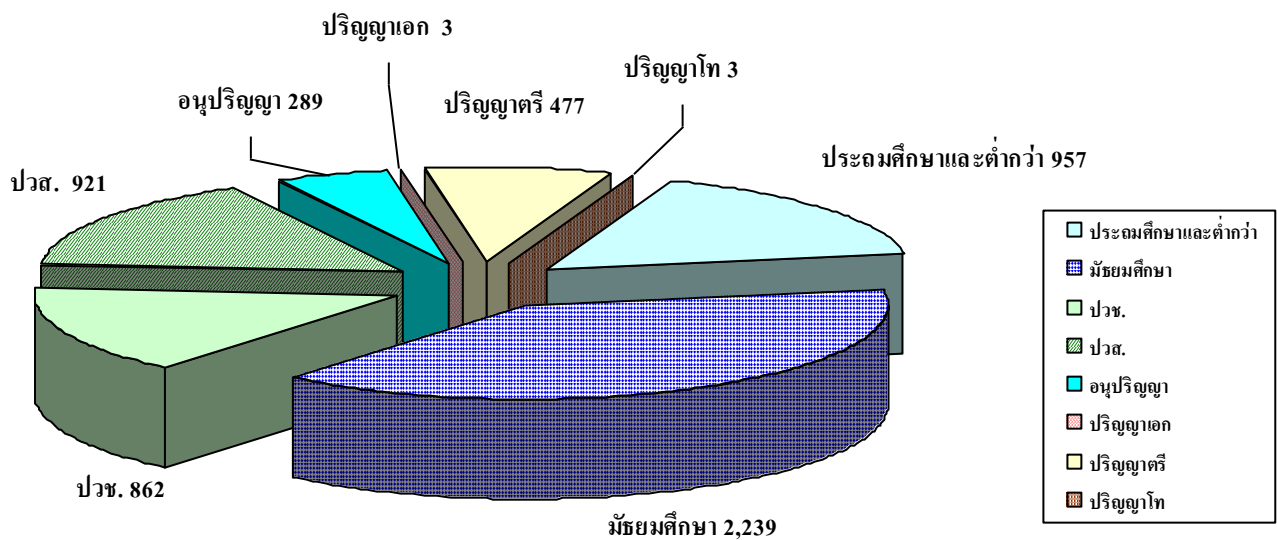
เมื่อพิจารณาจากกลุ่มผู้มีงานทำจำแนกออกตามระดับการศึกษาที่จับ พบว่าในปี 2554 แรงงานส่วนใหญ่มีการศึกษาในระดับประถมศึกษาหรือต่ำกว่า โดยมีแรงงานที่มีการศึกษาในระดับต่ำกว่าประถมศึกษา 305,664 คน (ร้อยละ 29.84 ของจำนวนผู้มีงานทำทั้งหมด) รองลงมาคือระดับประถมศึกษา 286,240 คน (ร้อยละ 27.95) 3)ระดับมัธยมศึกษาตอนต้น 171,798 คน (16.77) 4)ระดับอุดมศึกษา 128,719 คน (ร้อยละ 12.57) และ5)ระดับมัธยมศึกษาตอนปลาย 127,421 คน (ร้อยละ 12.44)

ส่วนระดับการศึกษาที่มีแนวโน้มขยายตัวเพิ่มขึ้น ได้แก่ ระดับมัธยมศึกษาตอนปลาย จำนวน 21,530 คน(ร้อยละ 16.90) ระดับอุดมศึกษา จำนวน 9,525 คน(ร้อยละ 7.40) และระดับมัธยมศึกษาตอนต้น จำนวน 5,306 คน (ร้อยละ 3.09)

ส่วนระดับการศึกษาที่มีแนวโน้มลดลงมากที่สุดระดับไม่มีการศึกษา 2,024 คน (ร้อยละ 3.09) และระดับประถมศึกษา 30,313 คน (ร้อยละ 10.59)

ในขณะที่แรงงานซึ่งจบการศึกษาระดับต่ำ เช่นระดับไม่มีการศึกษานั้นมีเพียง 4,444 คน เท่านั้น (ร้อยละ 0.43)

แผนภูมิที่ 2 - 6 เปรียบเทียบจำนวนผู้มีงานทำจำแนกตามระดับการศึกษา ปี 2554 จังหวัดอุบลราชธานี



ที่มา : สำนักงานสถิติจังหวัดอุบลราชธานี

ตารางที่ 2-5 ผู้มีงานทำจังหวัดอุบลราชธานี จำแนกตามระดับการศึกษา 2553 – 2554

หน่วย: คน

ระดับการศึกษา	2553			2554		
	ตำแหน่งงานว่าง(อัตรา)	ผู้ลงทะเบียนสมัครงาน(คน)	บรรจุนงาน(คน)	ตำแหน่งงานว่าง(อัตรา)	ผู้ลงทะเบียนสมัครงาน(คน)	บรรจุนงาน(คน)
ประถมศึกษาและต่ำกว่า	639	1,819	705	957	1,784	937
มัธยมศึกษา	1,374	3,562	2,550	2,239	4,532	3,011
ปวช.	551	414	247	862	366	226
- พาณิชย	-	179	97	-	125	80
- ช่าง	1	144	90	-	135	85
- อื่น ๆ	550	91	60	862	106	61
ปวส.	632	634	537	921	710	439
- พาณิชย	-	271	247	1	336	218
- ช่าง	-	239	195	-	268	156
- อื่น ๆ	632	124	95	920	106	65
อนุปริญญา	236	34	29	289	43	152
ปริญญาตรี	542	1,757	1,047	477	1,396	569
ปริญญาโท	2	30	1	3	8	6
ปริญญาเอก	-	-	-	3	-	-
อื่น ๆ	-	-	-	-	-	-
รวม	3,976	8,250	5,116	5,751	8,839	5,340

ที่มา : สำนักงานสถิติจังหวัดอุบลราชธานี

3) การว่างงาน

ในปี 2554 จังหวัดอุบลราชธานีมีผู้ว่างงานจำนวนทั้งสิ้น 7,699 ราย คิดเป็นอัตราการว่างงานเท่ากับร้อยละ 0.73 ซึ่งเพิ่มขึ้นจากปี 2553 ซึ่งเคยมีอัตราการว่างงานร้อยละ 0.70 เล็กน้อย ทั้งนี้เมื่อพิจารณากลุ่มผู้ว่างงานจำแนกตามเพศแล้ว พบว่าเพศชายจะมีอัตราการว่างงานสูงกว่าเพศหญิง โดยเพศชายมีอัตราการว่างงานร้อยละ 0.90 ในขณะที่เพศหญิงมีอัตราการว่างงานเพียงร้อยละ 0.51 เท่านั้น

ตารางที่ 2-6 จำนวนผู้ว่างงาน และอัตราการว่างงาน พ.ศ. 2553 – 2554 จังหวัดอุบลราชธานี

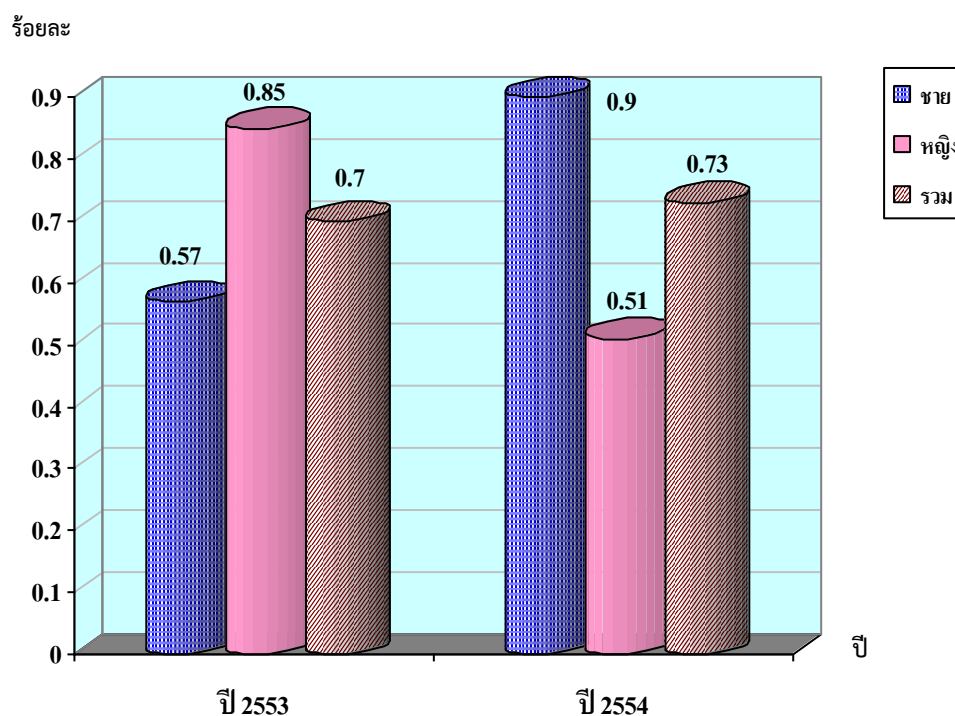
หน่วย: คน

ระดับการศึกษา	2553			2554		
	ชาย	หญิง	รวม	ชาย	หญิง	รวม
กำลังแรงงาน	587,102	464,725	1,051,827	591,519	465,597	1,057,115
จำนวนผู้ว่างงาน	3,354	3,973	7,327	5,305	2,394	7,699
อัตราการว่างงาน	0.57	0.85	0.70	0.90	0.51	0.73

ที่มา : สำนักงานจัดหางานจังหวัดอุบลราชธานี

หมายเหตุ: อัตราการว่างงาน = (ผู้ไม่มีงานทำ/กำลังแรงงานรวม) x 100

แผนภูมิที่ 2 – 7 เปรียบเทียบอัตราการว่างงาน ปี 2553 และ ปี 2554 จังหวัดอุบลราชธานี



ที่มา : สำนักงานสถิติจังหวัดอุบลราชธานี

2.2 การจัดหางานและส่งเสริมการมีงานทำ

1) การจัดหางานในจังหวัด

1.1) ตำแหน่งงานว่าง ผู้สมัครงาน และการบรรจุงาน จำแนกตามเพศ

จากข้อมูลสถิติของสำนักงานจัดหางานจังหวัดอุบลราชธานี พบว่า ตลอดทั้งปี 2554 มีตำแหน่งงานว่างที่แจ้งผ่านสำนักงานจัดหางานจังหวัดทั้งสิ้น 5,751 อัตรา ซึ่งเพิ่มขึ้นจากปี 2553 ซึ่งมีตำแหน่งงานว่าง 3,976 อัตรา ปรมาณร้อยละ 30.86 ในส่วนของผู้ลงทะเบียนสมัครงานในปี 2554 พบว่ามีทั้งสิ้น 8,839 คน เพิ่มขึ้นจากปี 2553 ร้อยละ 6.66 ขณะที่ผู้ได้รับการบรรจุงานตลอดทั้งปี 2554 นั้น มีจำนวนทั้งสิ้น 5,340 คน เพิ่มขึ้นจากปี 2553 ซึ่งมีร้อยละ 4.19

เมื่อเปรียบเทียบภาพรวมของการจัดหางานระหว่างเพศชายและเพศหญิงในปี 2554 แล้ว พบว่าตำแหน่งงานว่างส่วนใหญ่จะเน้นรับเพศชายมากกว่าเพศหญิง โดยมีตำแหน่งงานว่างสำหรับเพศชาย 599 ตำแหน่ง (ร้อยละ 10.42 ของตำแหน่งงานว่างทั้งหมด) ในขณะที่มีตำแหน่งงานว่างสำหรับเพศหญิง เพียง 420 ตำแหน่งเท่านั้น (ร้อยละ 6.99) เท่านั้น ในขณะที่จำนวนผู้ลงทะเบียนสมัครงานมีใกล้เคียงกันทั้งเพศชาย และหญิง โดยมีเพศชายลงทะเบียนสมัครงาน 4,191 คน (ร้อยละ 47.41) และเพศหญิง 4,648 คน (ร้อยละ 52.59) ส่วนการบรรจุงานนั้นทั้งเพศชาย มีการบรรจุงาน 2,477 (ร้อยละ 46.39) เพศหญิงมีการบรรจุงาน จำนวน 2,863 (ร้อยละ 53.61)

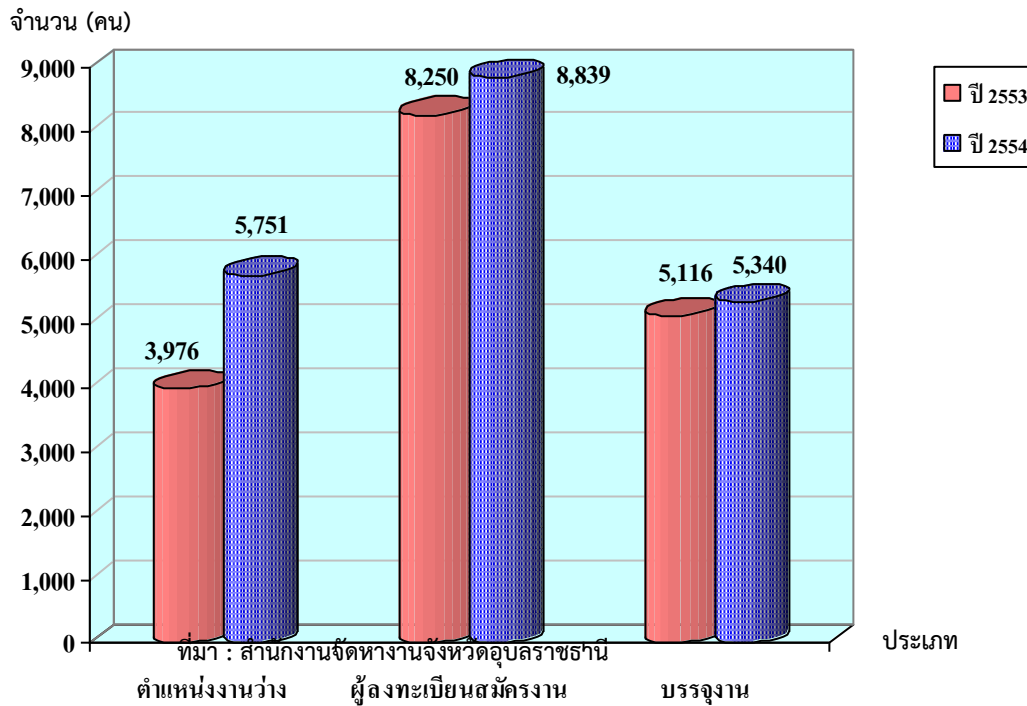
ตารางที่ 2-7 ตำแหน่งงานว่าง ผู้ลงทะเบียนสมัครงาน และการบรรจุงาน ปี 2553 และ 2554 จังหวัดอุบลราชธานี

หน่วย: คน

ปี	ตำแหน่งงานว่าง (อัตรา)				ผู้ลงทะเบียนสมัครงาน (คน)			บรรจุงาน (คน)		
	ชาย	หญิง	ไม่ระบุ	รวม	ชาย	หญิง	รวม	ชาย	หญิง	รวม
ปี 2553	700	400	2,876	3,976	4,062	4,188	8,250	2,438	2,678	5,116
ปี 2554	599	402	4,750	5,751	4,191	4,648	8,839	2,477	2,863	5,340

ที่มา : สำนักงานจัดหางานจังหวัดอุบลราชธานี

แผนภูมิที่ 2 – 8 เปรียบเทียบอัตราการว่างงาน ปี 2553 และ ปี 2554 จังหวัดอุบลราชธานี



1.2) ตำแหน่งงานว่าง และการบรรจุงาน จำแนกตามอุตสาหกรรม

เมื่อพิจารณาเป็นรายอุตสาหกรรมแล้ว พบว่า ในปี 2554 ตำแหน่งงานว่างในจังหวัดอุบลราชธานีส่วนใหญ่ร้อยละ 98.87 เป็นงานนอกภาคเกษตรกรรม โดย สาขาการผลิต เป็นสาขาที่มีตำแหน่งงานว่างมากที่สุด 2,553 อัตรา (ร้อยละ 44.39) รองลงมาได้แก่ สาขาการขายส่ง การขายปลีก การซ่อมแซมยานยนต์ รถจักรยานยนต์ ของใช้ส่วนบุคคล และของใช้ในครัวเรือน มีตำแหน่งงานว่าง 2,041 อัตรา (ร้อยละ 35.49) 3) สาขาโรงแรมและภัตตาคาร 292 อัตรา (ร้อยละ 5.08) 4) สาขากิจการด้านอสังหาริมทรัพย์ การให้เช่า และกิจกรรมทางธุรกิจ 214 อัตรา (ร้อยละ 3.72) และ 5) สาขาการบริหารราชการ และการป้องกันประเทศ รวมทั้งการประกันสังคมภาคบังคับ 109 อัตรา (ร้อยละ 1.90) ตามลำดับ

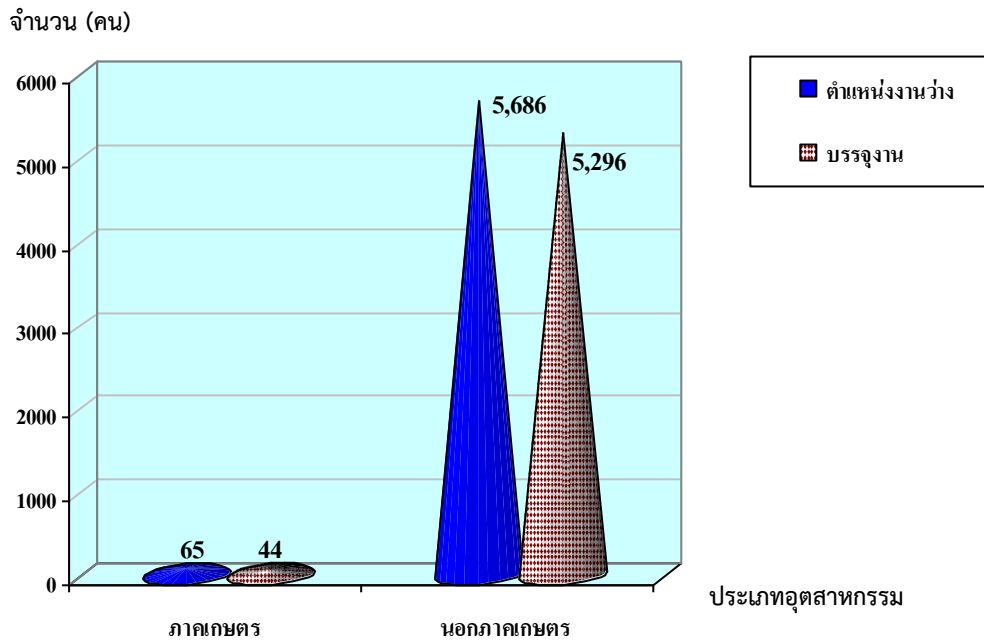
การบรรจุงาน พบว่าสาขาที่มีการบรรจุงานมากที่สุดได้แก่ สาขาการผลิต มีการบรรจุงานทั้งสิ้น 2,552 คน (ร้อยละ 47.39) รองลงมาได้แก่ สาขาการขายส่ง การขายปลีก การซ่อมแซมยานยนต์ รถจักรยานยนต์ ของใช้ส่วนบุคคล และของใช้ในครัวเรือนนั้น แม้ว่าจะมีตำแหน่งงานว่างมากที่สุด แต่กลับพบว่าการบรรจุงานเพียง 1,816 คน (ร้อยละ 34.01) 3) สาขาโรงแรมและภัตตาคาร มีการบรรจุงาน 240 คน (ร้อยละ 4.49) 4) กิจการด้านอสังหาริมทรัพย์ การให้เช่า และกิจกรรมทางธุรกิจ 204 คน (ร้อยละ 3.82) และ 5) การบริหารราชการ และการป้องกันประเทศ รวมทั้งการประกันสังคมภาคบังคับ 117 คน (ร้อยละ 2.19)

ตารางที่ 2 - 8 ตำแหน่งงานว่าง และการบรรจุงาน จำแนกตามสาขาอุตสาหกรรม ปี 2554
จังหวัดอุบลราชธานี

สาขาอุตสาหกรรม	ตำแหน่งงานว่าง (อัตรา)	บรรจุงาน (คน)
ภาคเกษตรกรรม	65	44
1. เกษตรกรรม การล่าสัตว์ และการป่าไม้	64	43
2. การประมง	1	1
นอกภาคเกษตรกรรม	5,686	5,296
3. การทำเหมืองแร่ และเหมืองหิน	18	24
4. การผลิต	2,553	2,552
5. การไฟฟ้า ก๊าซ และการประปา	4	5
6. การก่อสร้าง	134	95
7. การขายส่ง การขายปลีก การซ่อมแซมยานยนต์ รถจักรยานยนต์ ของใช้ส่วนบุคคล และของใช้ในครัวเรือน	2,041	1,816
8. โรงแรม และภัตตาคาร	292	240
9. การขนส่ง สถานที่เก็บสินค้า และการคมนาคม	66	70
10. การเป็นสื่อกลางทางการเงิน	43	40
11. กิจการด้านอสังหาริมทรัพย์ การให้เช่า และกิจกรรมทางธุรกิจ	214	204
12. การบริหารราชการ และการป้องกันประเทศ รวมทั้งการประกันสังคมภาคบังคับ	109	117
13. การศึกษา	79	68
14. งานด้านสุขภาพ และงานสังคมสงเคราะห์	95	47
15. กิจกรรมด้านบริการชุมชน สังคม และการบริการส่วนบุคคลอื่น ๆ	28	18
16. ลูกจ้างในครัวเรือนส่วนบุคคล	10	0
17. องค์การระหว่างประเทศและองค์การต่างประเทศอื่นๆ และสมาชิก	0	0
18. ไม่ทราบ	0	0
รวม	5,751	5,340

ที่มา : สำนักงานจัดหางานจังหวัดอุบลราชธานี

แผนภูมิที่ 2 – 9 เปรียบเทียบตำแหน่งงานว่าง และการบรรจุงานในภาคเกษตรและนอกภาคเกษตร ปี 2554 จังหวัดอุบลราชธานี



ที่มา : สำนักงานจัดหางานจังหวัดอุบลราชธานี

1.3) ตำแหน่งงานว่าง ผู้สมัครงาน และการบรรจุงาน จำแนกตามอาชีพ

ในปี 2554 สาขาอาชีพที่มีตำแหน่งงานว่างมากที่สุดในจังหวัดอุบลราชธานีได้แก่อาชีพงานพื้นฐาน 1,554 อัตรา (ร้อยละ 27.02) รองลงมาได้แก่อาชีพพนักงานบริการ พนักงานขายในร้านค้า และตลาด 1,332 อัตรา (ร้อยละ 23.16) 3)อาชีพผู้ปฏิบัติงานโดยใช้ฝีมือในธุรกิจต่าง ๆ 897 อัตรา (ร้อยละ 15.60) 4)อาชีพเสมียน เจ้าหน้าที่ 814 อัตรา (ร้อยละ 14.15) และ 5)อาชีพผู้ปฏิบัติงานในโรงงาน ผู้ควบคุมเครื่องจักร และปฏิบัติงานด้านการประกอบการ 667 อัตรา (ร้อยละ 11.60)

ในด้านผู้หางานนั้นพบว่าผู้ลงทะเบียนสมัครงานในสาขาอาชีพพื้นฐานมากที่สุด 2,462 คน (ร้อยละ 27.85) รองลงมาได้แก่อาชีพพนักงานบริการ พนักงานขายในร้านค้าและตลาด 1,811 คน (ร้อยละ 20.49) 3)อาชีพผู้ปฏิบัติงานในโรงงานผู้ควบคุมเครื่องจักร และปฏิบัติงานด้านการประกอบการ 1,338 คน (ร้อยละ 11.60) 4)อาชีพเสมียน เจ้าหน้าที่ 1,290 คน (ร้อยละ 14.59) และ 5)อาชีพผู้ปฏิบัติงานโดยใช้ฝีมือในธุรกิจต่าง ๆ 882 คน (ร้อยละ 9.98) ตามลำดับ ส่วนการบรรจุงานนั้น พบว่าอาชีพงานพื้นฐานเป็นอาชีพที่ได้รับการบรรจุงานมากที่สุด จำนวน 1,589 คน (ร้อยละ 29.76) รองลงมา คือ อาชีพพนักงานบริการ พนักงานขายในร้านค้าและตลาด 1,297 คน (ร้อยละ 24.29)

จากข้อมูลเบื้องต้น แสดงให้เห็นว่าในจังหวัดอุบลราชธานีนั้นมีการขาดแคลนแรงงานระดับสูงเป็นจำนวนมาก ทั้งนี้เนื่องจากมีตำแหน่งงานว่างอยู่เป็นจำนวนมากแต่กลับมีผู้สมัครงานและได้รับการบรรจุเพียงเล็กน้อยเท่านั้น

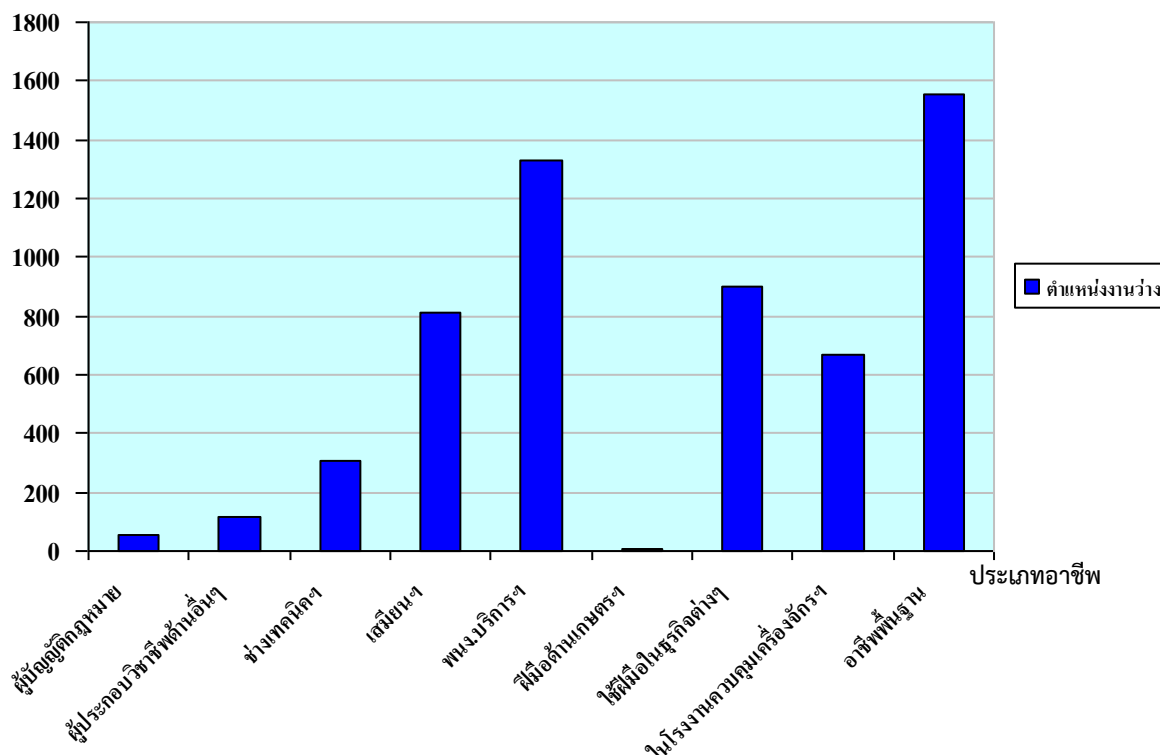
ตารางที่ 2 - 9 จำนวนตำแหน่งงานว่าง ผู้สมัครงาน และการบรรจุงาน
จำแนกตามอาชีพ ปี 2554 จังหวัดอุบลราชธานี

ประเภทอาชีพ	ตำแหน่งงานว่าง (อัตรา)	ผู้ลงทะเบียนสมัครงาน (คน)	บรรจุงาน (คน)
ผู้บัญญัติกฎหมาย ข้าราชการระดับอาวุโส ผู้จัดการ	55	122	43
ผู้ประกอบการวิชาชีพด้านอื่นๆ	115	261	111
ช่างเทคนิคและผู้ปฏิบัติงานที่เกี่ยวข้อง	308	636	246
เสมียน เจ้าหน้าที่	814	1,290	872
พนักงานบริการ พนักงานขายในร้านค้าและตลาด	1,332	1,811	1,297
ผู้ปฏิบัติงานฝีมือด้านการเกษตรและประมง (แปรรูปขั้นพื้นฐาน)	9	37	6
ผู้ปฏิบัติงานโดยใช้ฝีมือในธุรกิจต่างๆ	897	882	742
ผู้ปฏิบัติงานในโรงงาน ผู้ควบคุมเครื่องจักรและปฏิบัติงานด้านการประกอบกร	667	1,338	434
อาชีพงานพื้นฐาน	1,554	2,462	1,589
ผู้ฝึกงาน	0	0	0
รวม	5,751	8,839	5,340

ที่มา : สำนักงานจัดหางานจังหวัดอุบลราชธานี

แผนภูมิที่ 2 - 10 เปรียบเทียบตำแหน่งงานว่าง จำแนกตามสาขาอาชีพ ปี 2554 จังหวัดอุบลราชธานี

จำนวน (คน)



ที่มา : สำนักงานจัดหางานจังหวัดอุบลราชธานี

1.4) ตำแหน่งงานว่าง ผู้สมัครงาน และการบรรจุงาน จำแนกตามวุฒิการศึกษา

สำหรับตำแหน่งงานว่างตามระดับการศึกษาในปี 2554 พบว่า มีตำแหน่งงานว่างสำหรับแรงงานที่จบการศึกษาในระดับมัธยมศึกษามากที่สุด 2,239 อัตรา (ร้อยละ 38.93) รองลงมาได้แก่ระดับประถมศึกษาและต่ำกว่า 957 อัตรา(ร้อยละ 16.64) 3)ระดับปวส. 921 อัตรา(ร้อยละ 16.02) 4)ระดับปวช. 862 อัตรา (ร้อยละ 14.99) และ5)ระดับปริญญาตรี 477 อัตรา (ร้อยละ 8.29) ตามลำดับ ในขณะที่ผู้ลงทะเบียนสมัครงานนั้น ส่วนใหญ่เป็นแรงงานที่มีการศึกษาระดับมัธยมศึกษามากที่สุด 4,532 คน (ร้อยละ 51.27) รองลงมาได้แก่ระดับประถมศึกษาหรือต่ำกว่า 1,784 คน (ร้อยละ 20.18) 3)ระดับปริญญาตรี 1,396 คน (ร้อยละ 15.79) 4)ระดับปวส. 710 คน (ร้อยละ 8.03) และ 5)ระดับปวช. 366 (ร้อยละ 4.14)

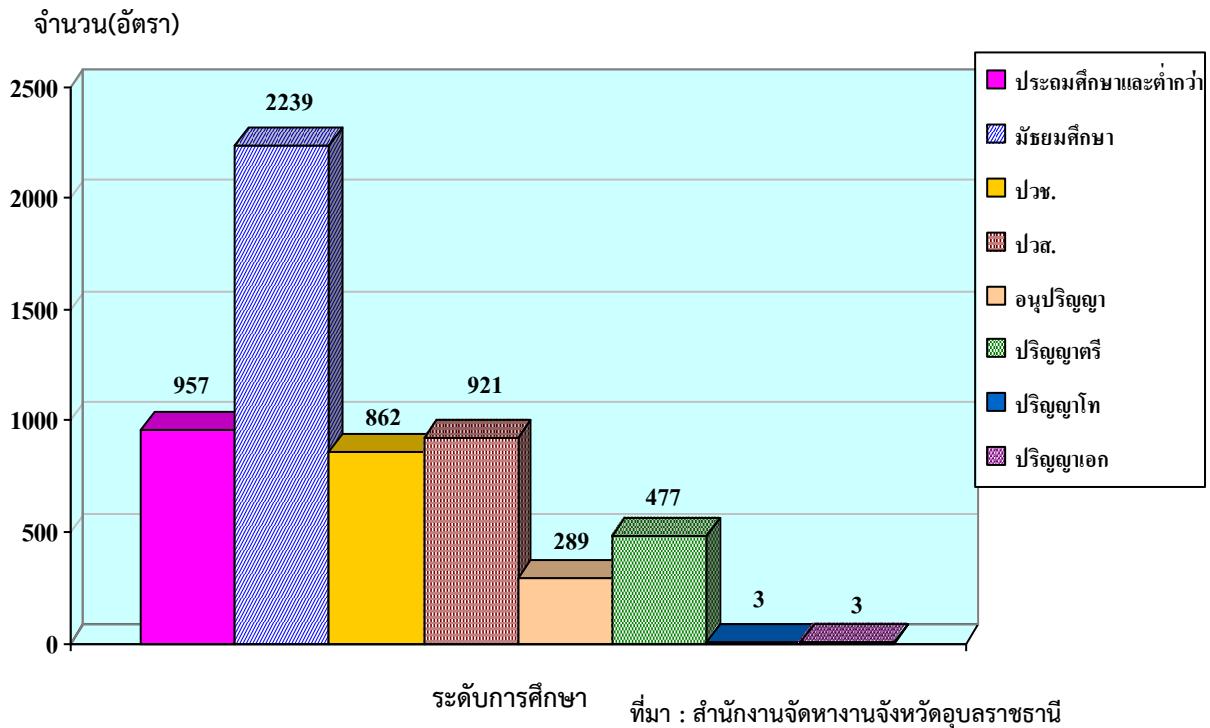
ส่วนการบรรจุงานนั้น มีการบรรจุงานแรงงานที่มีการศึกษาระดับมัธยมศึกษามากที่สุด 3,011 คน (ร้อยละ 56.38) รองลงมาได้แก่ระดับประถมศึกษาและต่ำกว่า 937 คน (ร้อยละ 15.50) 3)ระดับปริญญาตรี 569 คน (ร้อยละ 10.66) 4)ระดับปวส. 439 คน (ร้อยละ 8.28) และ5)ระดับปวช. 226 คน (ร้อยละ 4.23) จากข้อมูลข้างต้นจะเห็นได้ว่าแรงงานที่จบการศึกษาในระดับ ปวส. และอนุปริญญา นั้น เป็นที่ต้องการของผู้ประกอบการมาก แต่กลับมีแรงงานที่มาสมัครงานและได้บรรจุงานน้อยมาก

ตารางที่ 2 - 10 จำนวนตำแหน่งงานว่าง ผู้สมัครงาน และการบรรจุงาน จำแนกตามวุฒิการศึกษา ปี 2554 จังหวัดอุบลราชธานี

วุฒิการศึกษา	ตำแหน่งงานว่าง(อัตรา)	ผู้ลงทะเบียนสมัครงาน (คน)	บรรจุงาน (คน)
ประถมศึกษาและต่ำกว่า	957	1,784	937
มัธยมศึกษา	2,239	4,532	3,011
ปวช.	862	366	226
- พาณิชย	-	125	80
- ช่าง	-	135	85
- อื่นๆ	862	106	61
ปวส.	921	710	439
- พาณิชย	1	336	218
- ช่าง	-	268	156
- อื่นๆ	920	106	65
อนุปริญญา	289	43	152
ปริญญาตรี	477	1,396	569
ปริญญาโท	3	8	6
ปริญญาเอก	3	-	-
รวม	5,751	8,839	5,340

ที่มา : สำนักงานจัดหางานจังหวัดอุบลราชธานี

แผนภูมิที่ 2 - 11 เปรียบเทียบตำแหน่งงานว่าง จำแนกตามวุฒิการศึกษา ปี 2554 จังหวัดอุบลราชธานี



2) การจัดหางานต่างประเทศ

2.1) จำนวนแรงงานไทยที่แจ้งความประสงค์ไปทำงานในต่างประเทศ

ในปี 2554 มีแรงงานในจังหวัดอุบลราชธานีที่แจ้งความประสงค์ไปทำงานต่างประเทศ จำนวน 3,851 คน เป็นชาย 2,980 คน (ร้อยละ 77.38) และหญิง 871 คน (ร้อยละ 22.62) แรงงานที่ไปลงทะเบียนส่วนใหญ่จบการศึกษา ระดับมัธยมศึกษา 1,910 คน (ร้อยละ 49.60) รองลงมาคือ ระดับประถมศึกษา 1,508 คน (ร้อยละ 39.16) 3)ระดับ ปวช. ปวส. ปวท. อนุปริญญา 280คน (ร้อยละ 7.27) ระดับปริญญาตรี 151 คน (ร้อยละ 3.92) และ5) ระดับปริญญาโท 2 คน (ร้อยละ 0.05) ตามลำดับ

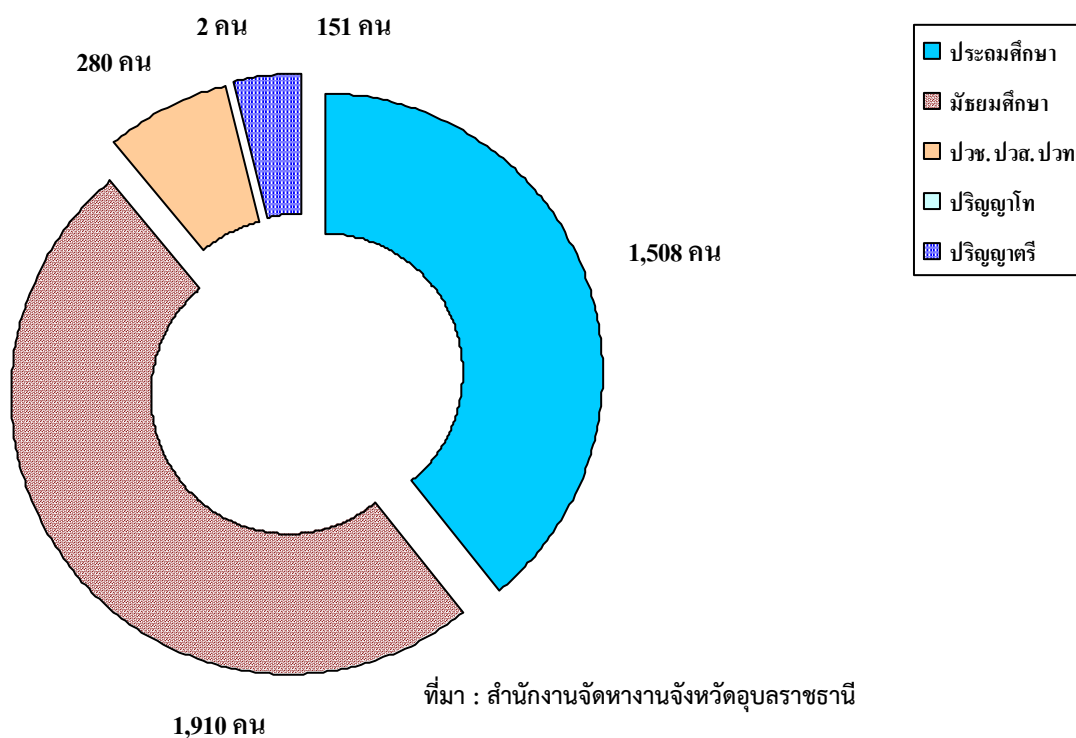
สำหรับแรงงานชายที่แจ้งความประสงค์ไปทำงานต่างประเทศ ส่วนใหญ่จบการศึกษา ระดับมัธยมศึกษา 1,445 คน (ร้อยละ 48.49 ของแรงงานชายทั้งหมด) รองลงมาได้แก่ ระดับประถมศึกษา 1,237 คน(ร้อยละ 41.51) 3)ระดับ ปวช. ปวส. ปวท. อนุปริญญา 213 คน (ร้อยละ7.15) ส่วนแรงงานหญิงที่แจ้งความประสงค์ ส่วนใหญ่จบการศึกษาระดับมัธยมศึกษา 465 คน (ร้อยละ 53.39 ของแรงงานหญิง) ระดับประถมศึกษา 271 คน (ร้อยละ 31.11)

ตารางที่ 2 - 12 จำนวนแรงงานไทยที่ลงทะเบียนแจ้งความประสงค์เดินทางไปทำงานต่างประเทศ
จำแนกตามระดับการศึกษา ปี 2554 จังหวัดอุบลราชธานี

หน่วย: คน

ระดับการศึกษา	จำนวน (คน)			ร้อยละ (%)		
	ชาย	หญิง	รวม	ชาย	หญิง	รวม
ประถมศึกษา	1,237	271	1,508	41.51	31.11	72.62
มัธยมศึกษา	1,445	465	1,910	48.49	53.39	101.88
ปวช. ปวส. ปวท. อนุปริญญา	213	67	280	7.15	7.69	14.84
ปริญญาตรี	84	67	151	2.82	7.69	10.51
ปริญญาโท	1	1	2	0.03	0.12	0.15
ปริญญาเอก	-	-	-	-	-	-
รวม	2,980	871	3,851	100	100	200

แผนภูมิที่ 2 - 13 เปรียบเทียบแรงงานไทยที่ลงทะเบียนแจ้งความประสงค์ไปทำงานต่างประเทศ
จำแนกตามระดับการศึกษา ปี 2554 จังหวัดอุบลราชธานี



2.2) จำนวนแรงงานไทยที่ได้รับใบอนุญาตให้ไปทำงานต่างประเทศ

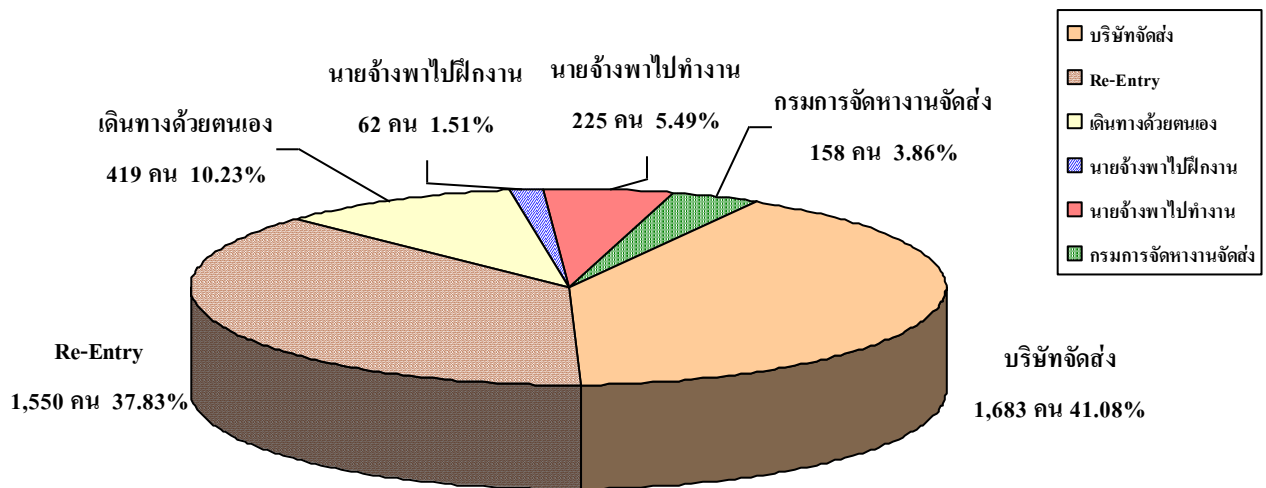
การอนุญาตให้แรงงานไปทำงานต่างประเทศได้ของจังหวัดอุบลราชธานีในปี 2554 พบว่ามีจำนวนทั้งสิ้น จำนวน 4,097 คน โดยเมื่อพิจารณาตามวิธีการเดินทางพบว่า ส่วนใหญ่เป็นประเภท บริษัท จัดหางานจัดส่ง จำนวน 1,683 คน (ร้อยละ 41.08) รองลงมาคือประเภท Re-Entry คือกลับไปทำงานอีกครั้งหนึ่งโดยการต่ออายุสัญญา จำนวน 1,550 คน (ร้อยละ 37.82) 3) เดินทางด้วยตนเองมี จำนวน 419 คน (ร้อยละ 10.23) 4) นายจ้างพาไปทำงาน จำนวน 225 คน (ร้อยละ 5.49) 5) กรมการจัดหางานจัดส่ง จำนวน 158 คน (ร้อยละ 3.86) และนายจ้างพาไปฝึกงาน จำนวน 62 คน (ร้อยละ 1.51) ตามลำดับ

ตารางที่ 2 - 13 จำนวนแรงงานไทยที่ได้รับอนุมัติให้เดินทางไปทำงานต่างประเทศ จำแนกตามวิธีการเดินทาง ปี 2554 จังหวัดอุบลราชธานี

หน่วย: คน

วิธีการเดินทาง	จำนวน (คน)	
	จำนวน (คน)	ร้อยละ (%)
บริษัทจัดหางานจัดส่ง	1,683	41.08
Re-Entry	1,550	37.83
เดินทางด้วยตนเอง	419	10.23
นายจ้างพาไปฝึกงาน	62	1.51
นายจ้างพาไปทำงาน	225	5.49
กรมการจัดหางานจัดส่ง	158	3.86
รวม	4,097	100

แผนภูมิที่ 2 - 14 เปรียบเทียบแรงงานไทยที่ได้รับอนุมัติให้เดินทางไปทำงานต่างประเทศ ปี 2554 จังหวัดอุบลราชธานี



ที่มา : สำนักงานจัดหางานจังหวัดอุบลราชธานี

2.3) ภูมิภาคที่แรงงานไทยเดินทางไปทำงาน

แรงงานไทยที่เดินทางไปทำงานต่างประเทศตามที่ได้รับอนุญาตในปี 2554 ส่วนใหญ่จะไปทำงานในภูมิภาคเอเชียมากที่สุดจำนวน 1,944 คน (ร้อยละ 61.2 ของแรงงานไทยที่ไปทำงานต่างประเทศทั้งหมด) รองลงมาคือภูมิภาค ตะวันออกกลาง จำนวน 634 คน (ร้อยละ 20.64) 3) ภูมิภาคยุโรป จำนวน 220 คน (ร้อยละ 7.16) 4) ภูมิภาคแอฟริกา จำนวน 164 คน (ร้อยละ 5.34) 5) ภูมิภาค ออสเตรเลียและโอเชียเนีย จำนวน 73 คน (ร้อยละ 2.38) 6) ภูมิภาคอเมริกาเหนือ จำนวน 33 คน (ร้อยละ 1.07) และ 7) ภูมิภาคอเมริกาใต้ จำนวน 4 คน (ร้อยละ 0.13) ตามลำดับ

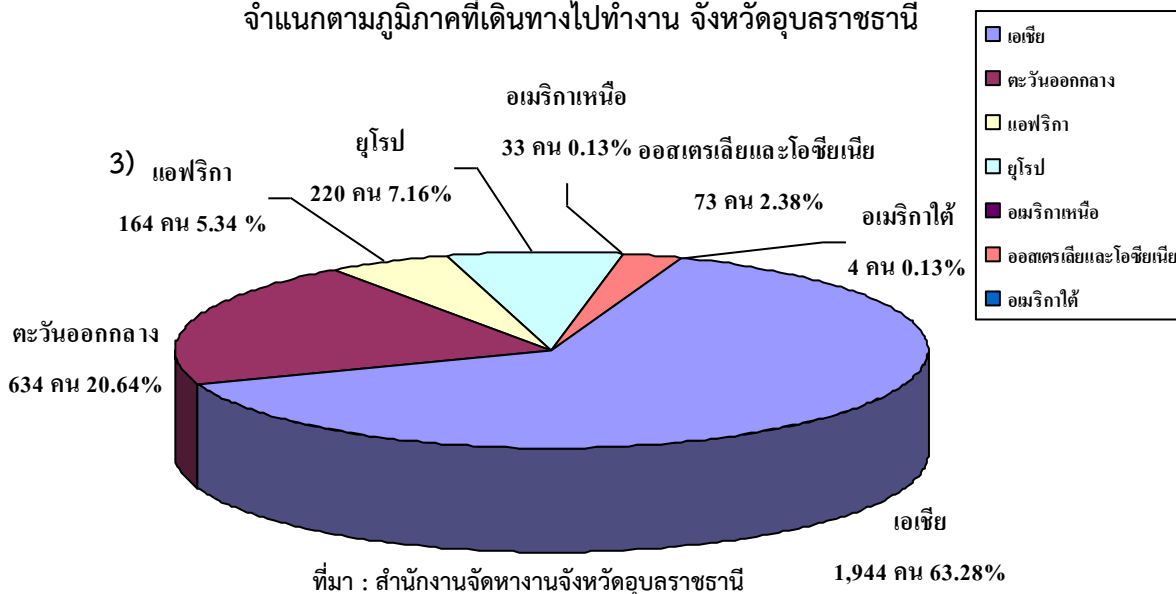
ตารางที่ 2 - 14 จำนวนแรงงานไทยที่ขออนุมัติเดินทางไปทำงานต่างประเทศ ปี 2554 จำแนกตามภูมิภาคที่เดินทางไปทำงาน จังหวัดอุบลราชธานี

หน่วย: คน

ภูมิภาค	จำนวน (คน)	
	จำนวน (คน)	ร้อยละ (%)
เอเชีย	1,944	63.28
ตะวันออกกลาง	634	20.64
แอฟริกา	164	5.34
ยุโรป	220	7.16
อเมริกาเหนือ	33	1.07
อเมริกาใต้	4	0.13
ออสเตรเลียและโอเชียเนีย	73	2.38
รวม	3,072	100

แผนภูมิที่ 2 - 15 เปรียบเทียบจำนวนแรงงานไทยที่ขออนุมัติเดินทางไปทำงานต่างประเทศ ปี 2554

จำแนกตามภูมิภาคที่เดินทางไปทำงาน จังหวัดอุบลราชธานี



3) แรงงานต่างด้าว

3.1) จำนวนคนต่างด้าวที่ได้รับอนุญาตทำงานคงเหลือ

ในปี 2554 จังหวัดอุบลราชธานีมีคนต่างด้าวที่ได้รับอนุญาตทำงานคงเหลือทั้งสิ้นจำนวน 1091 คน เพิ่มขึ้นจากปี 2553 จำนวน 791คน (เพิ่มขึ้นจากปี 2553 ร้อยละ 21.50) ซึ่งเมื่อจำแนกตามลักษณะการเข้าเมืองของคนต่างด้าว พบว่า กลุ่มคนต่างด้าวเข้าเมืองผิดกฎหมายมีมากกว่ากลุ่มเข้าเมืองถูกกฎหมาย โดยเป็นคนต่างด้าวเข้าเมืองถูกกฎหมาย จำนวน 989 คน (ร้อยละ 97.06) และคนต่างด้าวเข้าเมืองผิดกฎหมาย จำนวน 30 คน (ร้อยละ 2.94)

กลุ่มคนต่างด้าวเข้าเมืองถูกกฎหมายในปี 2554 ส่วนใหญ่เป็นคนเข้าเมืองถูกกฎหมาย กลุ่มมาตรา 7 ชั่วคราวทั่วไป ที่นำเข้า จำนวน 969 คน (ร้อยละ 97.98 ของคนต่างด้าวเข้าเมืองถูกกฎหมายทั้งหมด) รองลงมาได้แก่ กลุ่มมาตรา 10 ส่งเสริมการลงทุน (BOI) จำนวน 20 คน (ร้อยละ 2.55) และเมื่อเทียบกับจำนวนคนต่างด้าวเข้าเมืองถูกกฎหมายในปี 2553 พบว่า ในปี 2554 มีคนต่างด้าวเข้าเมืองถูกกฎหมายเพิ่มขึ้นจำนวน 206 คน (เพิ่มขึ้นร้อยละ 21.26)

สำหรับกลุ่มคนต่างด้าวที่เข้าเมืองผิดกฎหมาย (มาตรา 12) ส่วนใหญ่เป็นกลุ่มมติคณะรัฐมนตรี (ครม.) 3 สัญชาติ จำนวน 30 คน (ร้อยละ 100 ของคนต่างด้าวเข้าเมืองผิดกฎหมาย) โดยเมื่อเทียบกับปี 2553 พบว่า ปี 2554 คนต่างด้าวผิดกฎหมายที่ได้รับอนุญาตทำงานคงเหลือ เพิ่มขึ้น 22 คน (คิดเป็นอัตราเพิ่มขึ้นร้อยละ 73.33)

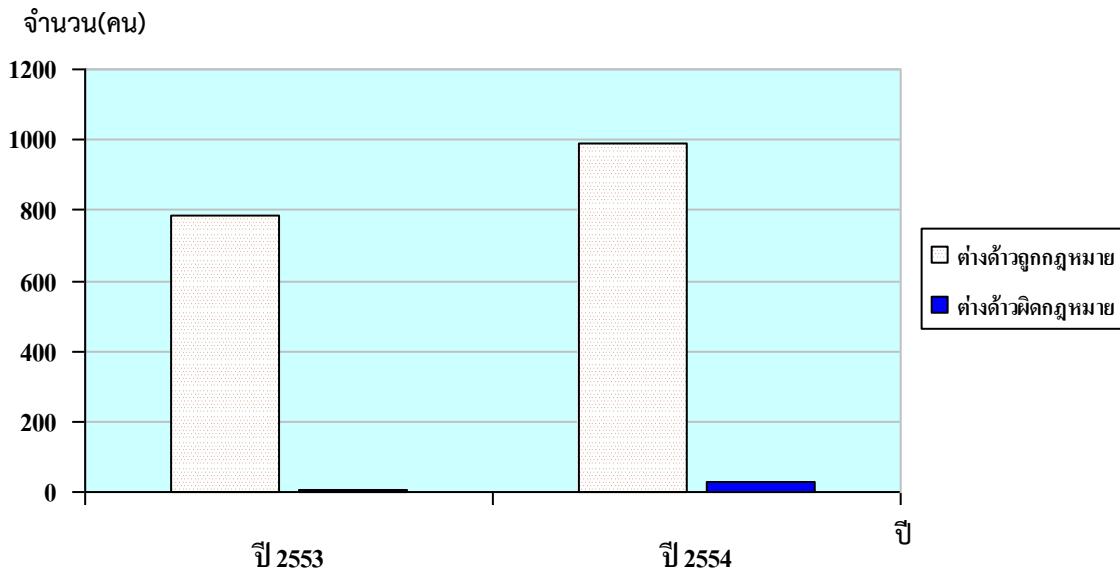
ตารางที่ 2 – 15 จำนวนคนต่างด้าวที่ได้รับอนุญาตทำงานคงเหลือ จำแนกตามลักษณะการเข้าเมือง ปี 2553 – 2554 จังหวัดอุบลราชธานี

หน่วย: คน

ปี	คนต่างด้าวเข้าเมืองถูกกฎหมาย						คนต่างด้าวเข้าเมืองผิดกฎหมาย			รวมทั้งสิ้น
	มาตรา 7					มาตรา 10 ส่งเสริมการ ลงทุน (BOI)	มาตรา 12		รวม	
	ตลอดชีพ	ชั่วคราว ทั่วไป	ชั่วคราว (MOU)		ชนกลุ่ม น้อย		มติครม. (3 สัญชาติ)			
		นำเข้า	พิสูจน์ สัญชาติ							
ปี 2553	-	763	-	-	20	783	-	8	8	791
ปี 2554	-	969	-	-	20	989	-	30	30	1,019

ที่มา : สำนักงานจัดหางานจังหวัดอุบลราชธานี

แผนภูมิที่ 2 - 16 เปรียบเทียบจำนวนแรงงานต่างด้าวถูกกฎหมายและผิดกฎหมาย ปี 2553- 2554
จังหวัดอุบลราชธานี



ที่มา : สำนักงานจัดหางานจังหวัดอุบลราชธานี

3.2) จำนวนแรงงานต่างด้าวหลบหนีเข้าเมือง

กลุ่มแรงงานต่างด้าวหลบหนีเข้าเมืองที่ได้รับอนุญาตให้ทำงานได้ตามมติคณะรัฐมนตรีนั้น เป็นแรงงานที่ประเทศไทยอนุญาตให้มาทำงานเป็นการชั่วคราว เพื่อทดแทนการขาดแคลนแรงงานระดับล่างในประเทศไทย แรงงานในกลุ่มนี้มี 3 สัญชาติ คือ พม่า ลาว และกัมพูชา ในปี 2554 จังหวัดอุบลราชธานี มีจำนวนแรงงานต่างด้าวหลบหนีเข้าเมืองที่ได้รับใบอนุญาตทำงาน จำนวน 3,617 คน เพิ่มขึ้นจากปี 2553 ที่มีแรงงานที่ได้รับใบอนุญาตทำงาน 3,198 คน โดยเพิ่มขึ้น 53 คน หรือคิดเป็นอัตราการเพิ่มขึ้นร้อยละ 11.58

เมื่อพิจารณารายสัญชาติ พบว่า แรงงานต่างด้าวหลบหนีเข้าเมืองส่วนใหญ่มี สัญชาติลาว จำนวน 3,362 คน (ร้อยละ 92.95) รองลงมาได้แก่ สัญชาติพม่า จำนวน 212 คน (ร้อยละ 5.86) และสัญชาติกัมพูชา 43 คน (ร้อยละ 1.19) ตามลำดับ

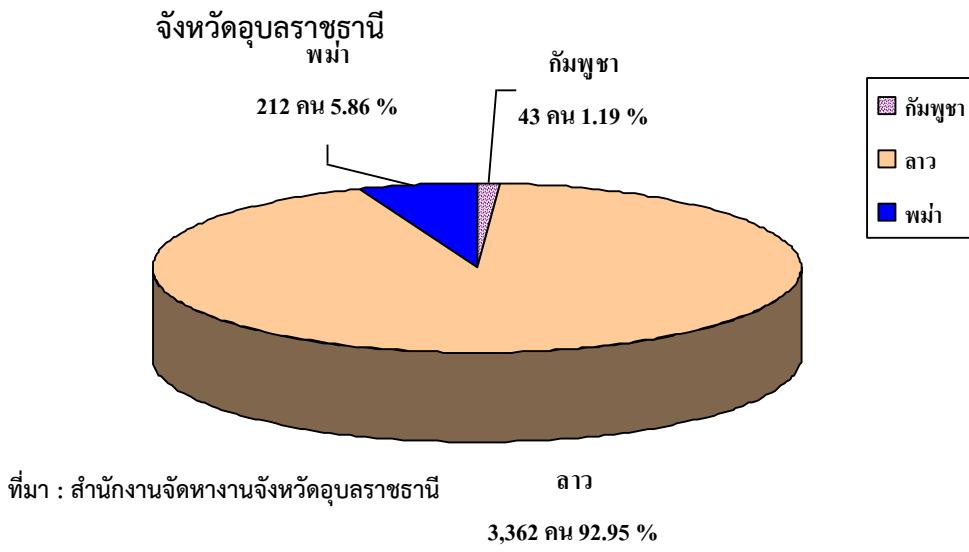
ตารางที่ 2 - 16 จำนวนแรงงานต่างด้าวหลบหนีเข้าเมืองที่ได้รับอนุญาตทำงาน ปี 2553 - 2554
จำแนกตามสัญชาติ จังหวัดอุบลราชธานี

หน่วย: คน

ปี	สัญชาติ (คน)			รวมทั้งสิ้น
	พม่า	ลาว	กัมพูชา	
2553	422	2,742	34	3,198
2554	212	3,362	43	3,617

ที่มา : สำนักงานจัดหางานจังหวัดอุบลราชธานี

แผนภูมิที่ 2 - 17 สัดส่วนของแรงงานต่างด้าวหลบหนีเข้าเมือง จำแนกตามสัญชาติ ปี 2554



4) การส่งเสริมการมีงานทำ

สำนักงานจัดหางานจังหวัดอุบลราชธานีทำการจัดกิจกรรม เพื่อส่งเสริมการมีงานทำ ในปี 2554 ทั้งหมด 79 ครั้ง โดยเป็นกิจกรรมที่ส่งเสริมการประกอบอาชีพอิสระมากที่สุด 38 ครั้ง (คิดเป็นร้อยละ 48.1 ของกิจกรรมที่จัดทั้งหมด) รองลงมาได้แก่ การแนะแนวอาชีพ 35 ครั้ง (ร้อยละ 44.3) การส่งเสริมการประกอบอาชีพเพื่อผู้สูงอายุ 2 ครั้ง (ร้อยละ 2.5) การอบรมผู้รับงาน/ผู้นำกลุ่มรับงานไปทำที่บ้าน 2 ครั้ง (ร้อยละ 2.5) และการประสานให้เกิดการรับงานไปทำที่บ้าน 2 ครั้ง (ร้อยละ 2.5) ตามลำดับ

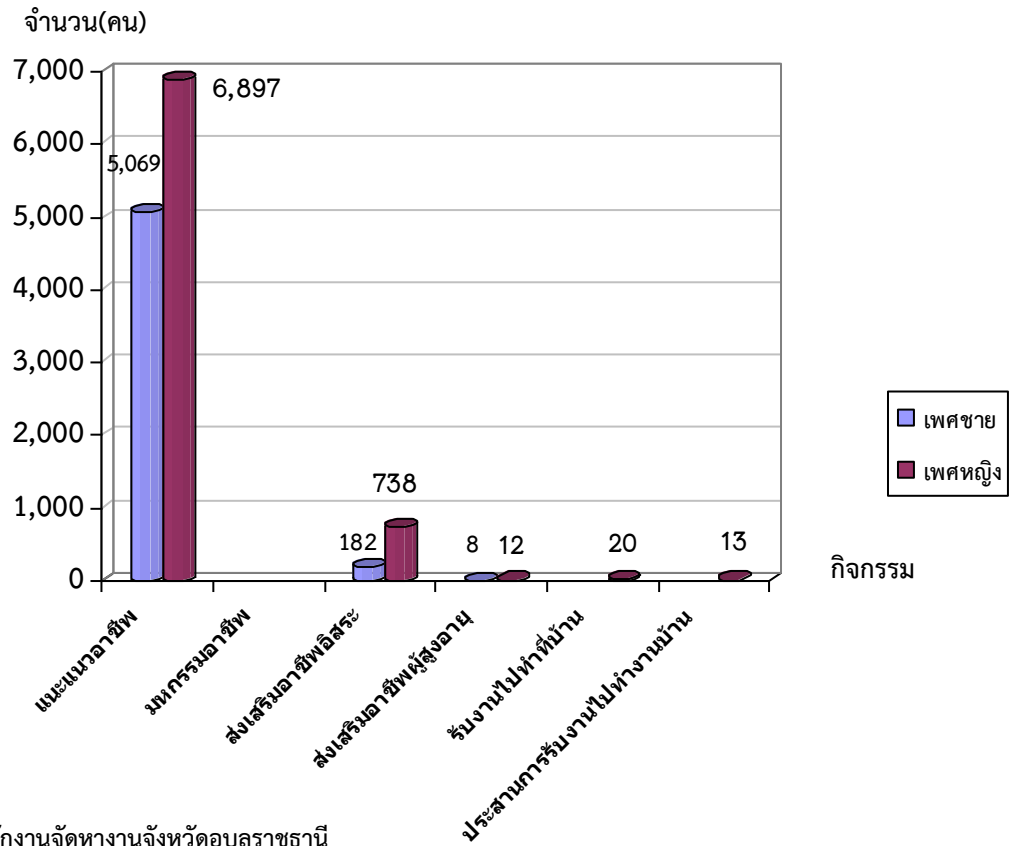
ทั้งนี้ ผู้ได้รับผลประโยชน์จากการจัดกิจกรรมการส่งเสริมงานทำมีทั้งสิ้น 10,765 คน แบ่งเป็นชาย 4,563 คน (คิดเป็นร้อยละ 42.4 ของผู้ได้รับผลประโยชน์ทั้งหมด) และหญิง 6,201 คน (ร้อยละ 57.6) โดยกิจกรรมที่มีผู้ได้รับ ผลประโยชน์มากที่สุด ได้แก่ การแนะแนวอาชีพ 6,530 คน (คิดเป็นร้อยละ 60.7 ของผู้ได้รับผลประโยชน์ทั้งหมด) รองลงมา คือ การส่งเสริมการประกอบอาชีพอิสระ 4,005 คน (ร้อยละ 37.2) และการประสานให้เกิดการรับงานไปทำที่บ้าน 94 คน (ร้อยละ 0.9) ตามลำดับ

ตารางที่ 2 - 17 กิจกรรมที่ดำเนินการเพื่อส่งเสริมการมีงานทำจำแนกตามประเภทกิจกรรม ปี 2554 ของจังหวัดอุบลราชธานี

กิจกรรมที่ดำเนินการเพื่อส่งเสริมการมีงานทำ	จำนวนครั้งที่จัดกิจกรรม	ผู้ได้รับประโยชน์(คน)		
		ชาย	หญิง	รวม
แนะแนวอาชีพ	62	5,069	6,897	11,966
มหกรรมอาชีพ	-	-	-	-
ส่งเสริมการประกอบอาชีพอิสระ	10	182	738	920
ส่งเสริมการประกอบอาชีพเพื่อผู้สูงอายุ	1	8	12	20
อบรมผู้รับงาน/ผู้นำกลุ่มรับงานไปทำที่บ้าน	1	-	20	20
ประสานให้เกิดการรับงานไปทำที่บ้าน	1	-	13	13

ที่มา : สำนักงานจัดหางานจังหวัดอุบลราชธานี

แผนภูมิที่ 2 - 18 เปรียบเทียบจำนวนผู้ได้รับประโยชน์จากกิจกรรมที่ดำเนินการของจังหวัด เพื่อส่งเสริมการมีงานประเภทต่าง ๆ ปี 2554



ที่มา : สำนักงานจัดหางานจังหวัดอุบลราชธานี

2.3 การพัฒนาศักยภาพแรงงาน

1) การพัฒนาฝีมือแรงงาน

1.1) การฝึกเตรียมเข้าทำงาน

สถาบันพัฒนาฝีมือแรงงาน ภาค 7 อุบลราชธานีได้ดำเนินการฝึกอบรมพัฒนาผู้ใช้แรงงานในรูปแบบต่างๆ ได้แก่ การฝึกเตรียมเข้าทำงาน การฝึกยกระดับฝีมือแรงงาน และการทดสอบมาตรฐานฝีมือแรงงาน เพื่อเพิ่มศักยภาพฝีมือแรงงานไทยให้มีมาตรฐานฝีมือทัดเทียมประเทศต่าง ๆ ขณะเดียวกันเป็นการพัฒนาทักษะให้สอดคล้องกับความต้องการของตลาดแรงงาน

ในปี 2554 ซึ่งมีผู้เข้ารับการฝึกเตรียมเข้าทำงานจำนวน 522 คน โดยมีผู้เข้ารับการฝึกเตรียมเข้าทำงานใน 5 กลุ่มอาชีพ จากทั้งหมด 7 กลุ่มอาชีพ ได้แก่ กลุ่มอาชีพช่างเครื่องกล จำนวน 217 คน (ร้อยละ 41.57 ของผู้เข้ารับการฝึกทั้งหมด) รองลงมาคือ กลุ่มอาชีพธุรกิจและบริการ จำนวน 121 คน (ร้อยละ 73.0) กลุ่มอาชีพช่าง ไฟฟ้า อิเล็กทรอนิกส์ คอมพิวเตอร์ จำนวน 27 คน (ร้อยละ 17.05) กลุ่มอาชีพช่างอุตสาหกรรม จำนวน 60 คน (ร้อยละ 11.49) และกลุ่มอาชีพช่างก่อสร้าง จำนวน 35 คน (ร้อยละ 6.70)

ทั้งนี้ 2554 มีผู้ผ่านการฝึกเตรียมเข้า จำนวน 384 คน ได้แก่ กลุ่มอาชีพธุรกิจและบริการ จำนวน 161 คน (ร้อยละ 41.93 ของผู้ผ่านการฝึกเตรียมฯ ทั้งหมด) รองลงมาคือกลุ่มอาชีพช่างเครื่องกล จำนวน 122 คน (ร้อยละ 31.77) กลุ่มช่างไฟฟ้า อิเล็กทรอนิกส์ คอมพิวเตอร์ จำนวน 35 คน (ร้อยละ 9.11) กลุ่มอาชีพช่างก่อสร้าง จำนวน 33 คน (ร้อยละ 8.59) กลุ่มอาชีพช่างอุตสาหกรรม จำนวน 28 คน (ร้อยละ 87.29) และกลุ่มอาชีพช่างอุตสาหกรรมศิลป์ จำนวน 5 คน (ร้อยละ 1.30)

ตารางที่ 2 - 18 การฝึกเตรียมเข้าทำงาน จำแนกตามกลุ่มอาชีพ ปี 2554 ในจังหวัดอุบลราชธานี

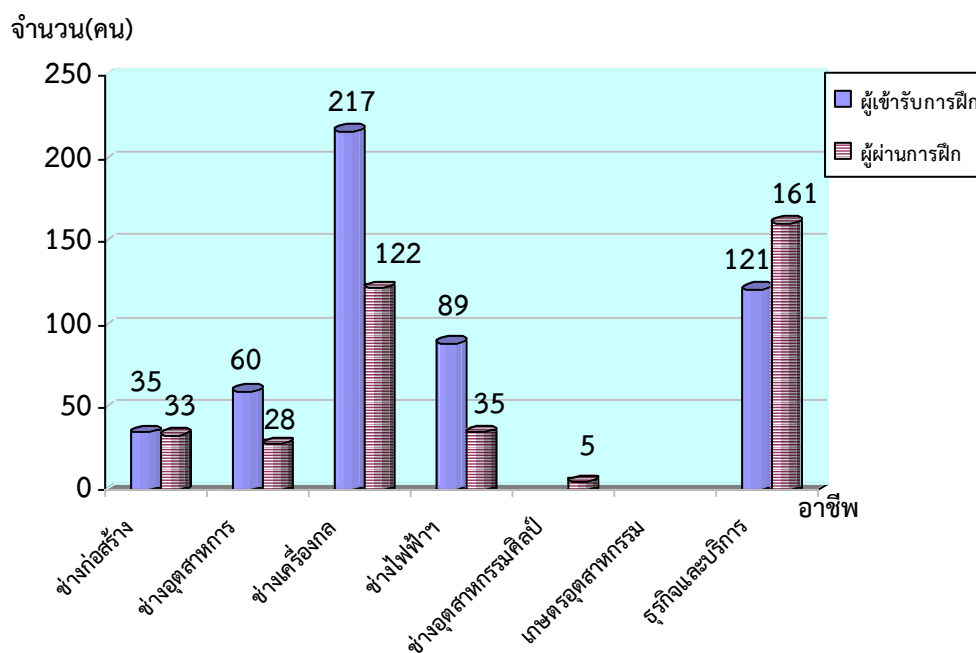
หน่วย: คน

กลุ่มอาชีพ	จำนวน (คน)	
	ผู้เข้ารับการฝึก	ผู้ผ่านการฝึก
1. ช่างก่อสร้าง	35	33
2. ช่างอุตสาหกรรม	60	28
3. ช่างเครื่องกล	217	122
4. ช่างไฟฟ้า อิเล็กทรอนิกส์ คอมพิวเตอร์	89	35
5. ช่างอุตสาหกรรมศิลป์	-	5
6. เกษตรอุตสาหกรรม	-	-
7. ธุรกิจและบริการ	121	161
รวม	522	384

ที่มา : สถาบันพัฒนาฝีมือแรงงาน ภาค 7 อุบลราชธานี

แผนภูมิที่ 2 - 19 เปรียบเทียบ จำนวนผู้เข้ารับการฝึกและผู้ผ่านการฝึกเตรียมเข้าทำงาน

จำแนกตามกลุ่มอาชีพ ปี 2554 จังหวัดอุบลราชธานี



ที่มา : สถาบันพัฒนาฝีมือแรงงาน ภาค 7 อุบลราชธานี

1.2) การฝึกยกระดับฝีมือแรงงาน

สำหรับการฝึกยกระดับฝีมือแรงงานในปี 2554 พบว่ามีผู้เข้ารับการฝึกยกระดับฝีมือแรงงานทั้งสิ้น จำนวน 3,543 คน โดยเมื่อพิจารณาตามกลุ่มอาชีพพบว่ากลุ่มธุรกิจและบริการ มีการฝึก ยกระดับฝีมือแรงงานสูงสุด จำนวน 1,396 คน (ร้อยละ 39.40) รองลงมาคือกลุ่มช่างเครื่องกล จำนวน 1,039 คน (ร้อยละ 29.33) 3) กลุ่มช่างไฟฟ้า อิเล็กทรอนิกส์ คอมพิวเตอร์ จำนวน 596 คน 4) กลุ่มอาชีพช่างก่อสร้าง จำนวน 376 คน (ร้อยละ 10.61 5) กลุ่มช่างอุตสาหกรรม จำนวน 114 คน (ร้อยละ 3.22) และ 6)กลุ่มอาชีพช่างอุตสาหกรรมศิลป์ จำนวน 22 คน (ร้อยละ 0.62) ตามลำดับ

ทั้งนี้ ผู้ผ่านการฝึกยกระดับฝีมือแรงงานมี จำนวน 3,339 คน (ร้อยละ 94.24 ของผู้เข้ารับการฝึกยกระดับทั้งหมด) โดย กลุ่มธุรกิจและบริการ มีผู้ผ่านการฝึกสูงที่สุด จำนวน 1,367 คน (ร้อยละ 40.94) รองลงมาได้แก่กลุ่มอาชีพช่างเครื่องกล จำนวน 935 คน (ร้อยละ 28) 3) กลุ่มอาชีพช่างไฟฟ้า อิเล็กทรอนิกส์ คอมพิวเตอร์ จำนวน 540 คน (ร้อยละ 16.18) 4) กลุ่มอาชีพช่างก่อสร้าง จำนวน 361 คน (ร้อยละ 10.81) 5) กลุ่มอาชีพช่างอุตสาหกรรม การ จำนวน 114 คน (ร้อยละ 3.41) และกลุ่มอาชีพช่างอุตสาหกรรมศิลป์ จำนวน 22 คน (ร้อยละ 0.66) ตามลำดับ

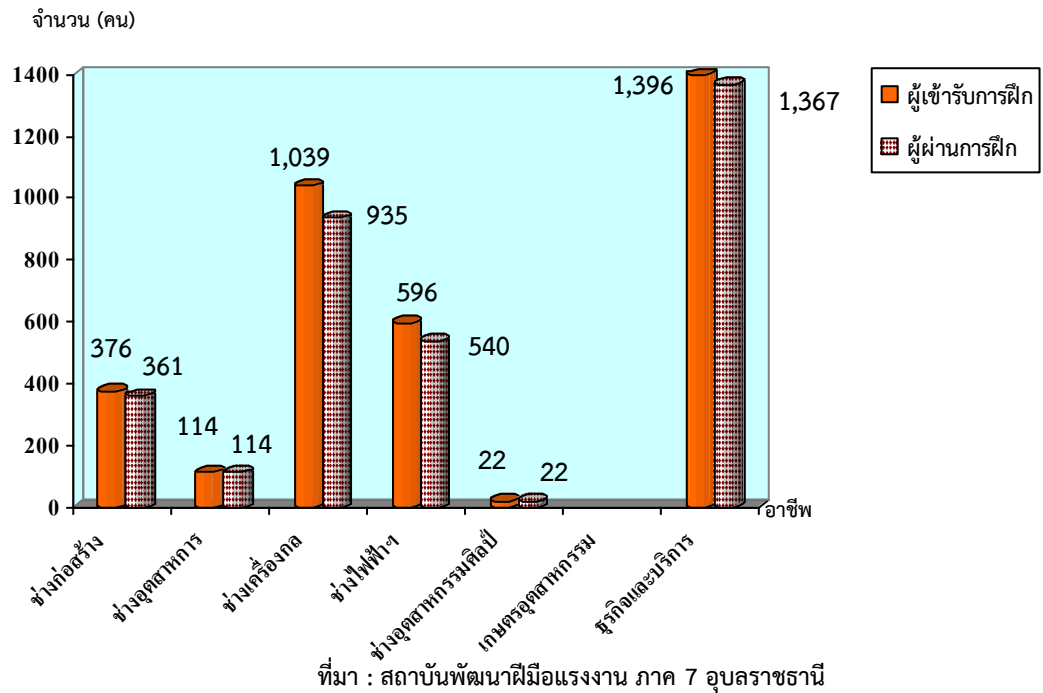
ตารางที่ 2 – 19 การฝึกยกระดับฝีมือแรงงาน จำแนกตามกลุ่มอาชีพ ปี 2554 ในจังหวัดอุบลราชธานี

หน่วย: คน

กลุ่มอาชีพ	จำนวน (คน)	
	ผู้เข้ารับการฝึก	ผู้ผ่านการฝึก
1. ช่างก่อสร้าง	376	361
2. ช่างอุตสาหกรรม	114	114
3. ช่างเครื่องกล	1,039	935
4. ช่างไฟฟ้า อิเล็กทรอนิกส์ คอมพิวเตอร์	596	540
5. ช่างอุตสาหกรรมศิลป์	22	22
6. เกษตรอุตสาหกรรม	-	-
7. ธุรกิจและบริการ	1,396	1,367
รวม	3,543	3,339

ที่มา : สถาบันพัฒนาฝีมือแรงงาน ภาค 7 อุบลราชธานี

แผนภูมิที่ 2 - 20 เปรียบเทียบจำนวนผู้เข้ารับการฝึกและผู้ผ่านการฝึกยกระดับฝีมือแรงงาน
จำแนกตามกลุ่มอาชีพ ปี 2554 จังหวัดอุบลราชธานี



1.3) การทดสอบฝีมือแรงงาน

ในปี 2554 มีผู้เข้ารับทดสอบฝีมือแรงงานกับศูนย์พัฒนาฝีมือ อบรมจังหวัดอุบลราชธานี ทั้งหมด 2,295 คน โดยกลุ่มช่างเครื่องกล มีผู้เข้ารับการทดสอบมากที่สุด จำนวน 906 คน (ร้อยละ 39.48 ของผู้เข้ารับการทดสอบทั้งหมด) รองลงมา คือกลุ่มอาชีพธุรกิจและบริการ 480 คน (ร้อยละ 20.92) 3) กลุ่มช่างไฟฟ้า อิเล็กทรอนิกส์ คอมพิวเตอร์ จำนวน 407 คน (ร้อยละ 17.73) 4) กลุ่มช่างก่อสร้าง 363 คน (ร้อยละ 15.82) 5) กลุ่มอาชีพอุตสาหกรรม จำนวน 128 คน (ร้อยละ 5.58) และ 6) กลุ่มช่างอุตสาหกรรมศิลป์ 11 คน (ร้อยละ 0.48) ตามลำดับ

ทั้งนี้จากจำนวนผู้เข้ารับการทดสอบมาตรฐานฝีมือแรงงานช่างต้น มีผู้ผ่านการทดสอบ จำนวน 2,088 คน (ร้อยละ 90.98 ของผู้เข้ารับการทดสอบทั้งหมด) โดยกลุ่มอาชีพที่มีร้อยละ การผ่านการทดสอบมากที่สุด ได้แก่ กลุ่มช่างเครื่องกล 838 คน (ร้อยละ 40.13) รองลงมาได้แก่กลุ่มธุรกิจและบริการ จำนวน 445 คน (ร้อยละ 21.31) 3) กลุ่มช่างก่อสร้าง จำนวน 345 คน (ร้อยละ 16.52) 4) กลุ่มช่างไฟฟ้า อิเล็กทรอนิกส์ คอมพิวเตอร์ จำนวน 331 คน (ร้อยละ 15.85) 5) กลุ่มช่างอุตสาหกรรม จำนวน 118 คน (ร้อยละ 5.65) และ 6) กลุ่มช่างอุตสาหกรรมศิลป์ จำนวน 11 คน (ร้อยละ 0.53) ตามลำดับ

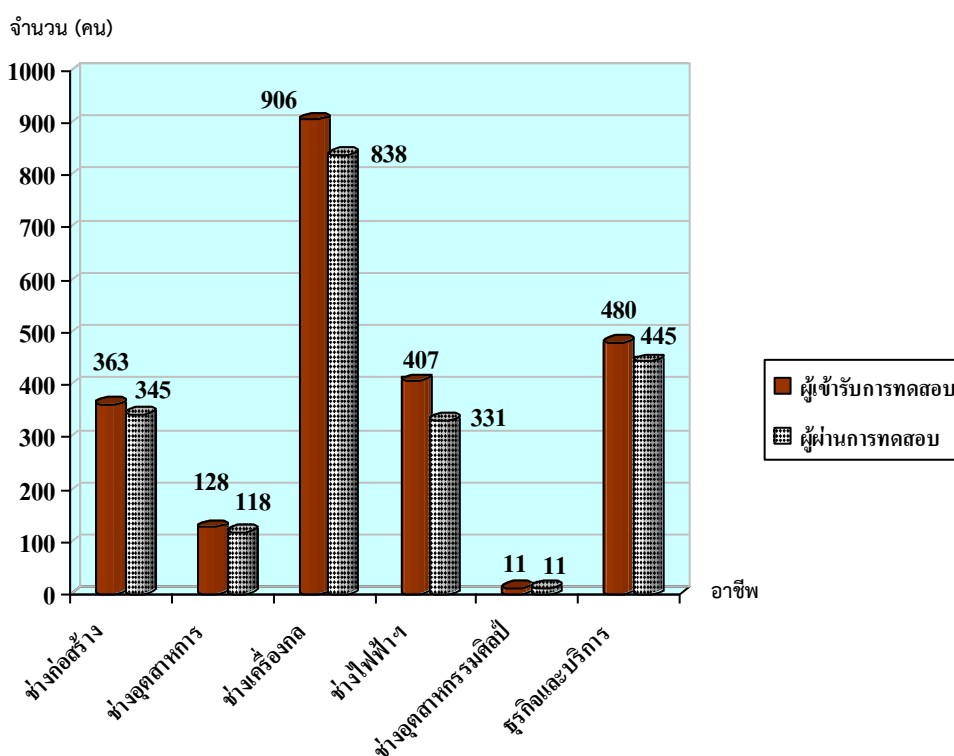
ตารางที่ 2 - 20 การทดสอบมาตรฐานฝีมือแรงงาน จำแนกตามกลุ่มอาชีพ ปี 2554
จังหวัดอุบลราชธานี

หน่วย: คน

กลุ่มอาชีพ	จำนวน	
	ผู้เข้ารับการทดสอบ	ผู้ผ่านการทดสอบ
1. ช่างก่อสร้าง	363	345
2. ช่างอุตสาหกรรม	128	118
3. ช่างเครื่องกล	906	838
4. ช่างไฟฟ้า อิเล็กทรอนิกส์ คอมพิวเตอร์	407	331
5. ช่างอุตสาหกรรมศิลป์	11	11
6. เกษตรอุตสาหกรรม	-	-
7. ธุรกิจและบริการ	480	445
รวม	2,295	2,088

ที่มา : สถาบันพัฒนาฝีมือแรงงาน ภาค 7 อุบลราชธานี

แผนภูมิที่ 2-21 เปรียบเทียบผู้เข้ารับการทดสอบมาตรฐานฝีมือแรงงาน ปี 2554 จังหวัดอุบลราชธานี



2.2

ที่มา : สถาบันพัฒนาฝีมือแรงงาน ภาค 7 อุบลราชธานี

2.4 การคุ้มครองแรงงานและสวัสดิการ

1) การตรวจแรงงาน

1.1) การตรวจคุ้มครองแรงงาน

ในปี 2554 สำนักงานสวัสดิการและคุ้มครองแรงงานจังหวัดอุบลราชธานี ได้ดำเนินการตรวจสถานประกอบการทั้งสิ้น 442 แห่ง มีลูกจ้างที่ผ่านการตรวจหรือได้รับการคุ้มครองรวม 19,105 คน จำแนกเป็นชาย 10,675 คน (ร้อยละ 55.62 ของลูกจ้างที่ผ่านการตรวจ ทั้งหมด) หญิง 8,520 คน (ร้อยละ 44.38) ซึ่งสถานประกอบการที่ตรวจส่วนใหญ่เป็นสถานประกอบการที่มีการจ้างงาน 1-4 คน จำนวน 107 แห่ง (ร้อยละ 24.21) รองลงมาเป็นสถานประกอบการขนาด 10-91 คน จำนวน 102 แห่ง (ร้อยละ 23.07) ขนาด 20-49 คน จำนวน 88 แห่ง(ร้อยละ 19.91)

จากผลการตรวจพบว่าสถานประกอบการส่วนใหญ่ร้อยละ 99.10 (จำนวน 438 แห่ง) ปฏิบัติถูกต้อง ตามกฎหมาย ขณะที่สถานประกอบการที่ปฏิบัติไม่ถูกต้องตามกฎหมายมีร้อยละ 0.9 (จำนวน 4 แห่ง) เมื่อพิจารณา ผลการตรวจจำแนกตามขนาดของสถานประกอบการ พบว่าสถานประกอบการขนาด เล็ก 1- 4 คน (มีการจ้างงาน 106 คน) มีอัตราการปฏิบัติถูกต้อง¹ มากที่สุด ร้อยละ 24.20 รองลงมา ได้แก่ ขนาด 10-19 คน ที่มีอัตราการปฏิบัติถูกต้องร้อยละ 23.29 ขนาด 20 - 44 คน ร้อยละ 19.86 ขนาด 5-9 คน ร้อยละ 12.79 และขนาด 50-99 คน ร้อยละ 8.22 ตามลำดับ

สำหรับสถานประกอบการที่ปฏิบัติ ไม่ถูกต้องตามกฎหมายคุ้มครองแรงงานจำนวน 4 แห่ง เป็นการให้คำแนะนำ

เมื่อพิจารณาการปฏิบัติไม่ถูกต้องตามประเภทอุตสาหกรรมพบว่าอุตสาหกรรมที่ปฏิบัติไม่ถูกต้องตามกฎหมายสูงสุด 5 อันดับแรก ได้แก่ 1) เกษตรกรรม การล่าสัตว์ และการป่าไม้ จำนวน 2 เรื่อง (ร้อยละ 50 ของเรื่อง queปฏิบัติ ไม่ถูกต้องตามกฎหมาย) 2) การผลิต จำนวน 1 เรื่อง (ร้อยละ 25) 3) กิจการด้านอสังหาริมทรัพย์ กิจกรรมทางธุรกิจ จำนวน 1 เรื่อง (ร้อยละ 25) ตามลำดับ

¹ อัตราการปฏิบัติถูกต้องตามกฎหมายของการตรวจคุ้มครองแรงงาน = (จำนวนสถานประกอบการที่ปฏิบัติถูกต้องของการตรวจคุ้มครองแรงงาน ขนาด i / จำนวนสถานประกอบการที่ผ่านการตรวจคุ้มครองแรงงานทั้งหมดขนาด i) x 100

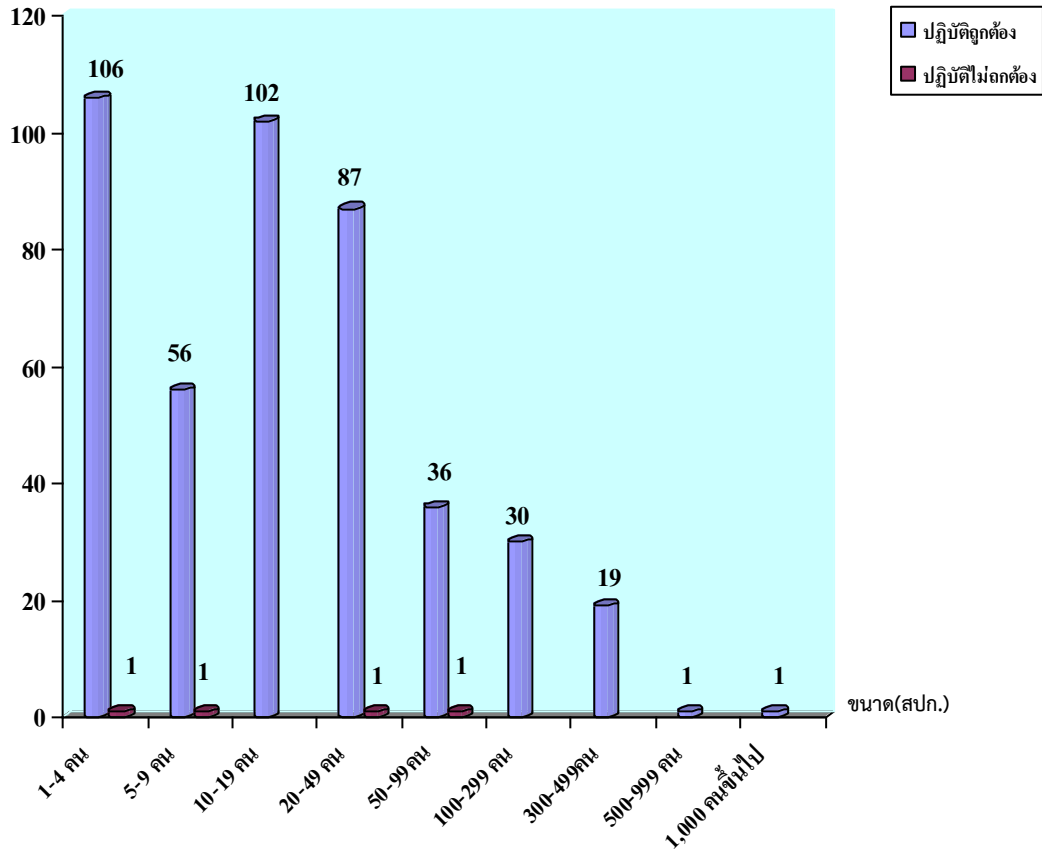
ตารางที่ 2-21 การตรวจแรงงาน จำแนกตามสถานประกอบการ ปี 2554 ในจังหวัดอุบลราชธานี

ขนาดสถาน ประกอบการ	สถานประกอบการ ที่ผ่านการตรวจ (แห่ง)	ลูกจ้างที่ผ่านการตรวจ (คน)				ผลการตรวจ (แห่ง)	
		ชาย	หญิง	เด็ก	รวม	ปฏิบัติถูกต้อง	ปฏิบัติไม่ถูกต้อง
1 - 4 คน	107	131	116	-	247	106	1
5 - 9 คน	57	197	187	-	384	56	1
10 - 19 คน	102	816	58	-	1,402	102	-
20 - 49 คน	88	1,533	1,045	-	2,578	87	1
50 - 99 คน	37	1,462	1,059	-	2,521	36	1
100 - 299 คน	30	2,460	1,529	-	3,980	30	-
300 - 499 คน	19	3,056	2,531	-	5,587	19	-
500 - 999 คน	1	400	487	-	887	1	-
1,000 คน	1	620	980	-	1,600	1	-
รวม	442	10,675	8,520	-		438	4

ที่มา : สำนักงานสวัสดิการและคุ้มครองแรงงานจังหวัด อุบลราชธานี

แผนภูมิที่ 2 - 22 เปรียบเทียบการตรวจแรงงานที่ปฏิบัติถูกต้องและไม่ถูกต้องปี 2554
จังหวัดอุบลราชธานี

จำนวน (คน)



ที่มา : สำนักงานสวัสดิการและคุ้มครองแรงงานจังหวัด อุบลราชธานี

ตารางที่ 2-22 เรื่องที่สถานประกอบการปฏิบัติไม่ถูกต้องตามกฎหมายคุ้มครองแรงงาน ปี 2554
ในจังหวัดอุบลราชธานี

ประเภทอุตสาหกรรม	เรื่องที่ปฏิบัติไม่ถูกต้อง (แห่ง)											
	วัน ทำ งาน	เวลา ทำ งาน	เวลา พัก	เงิน ประกัน ในการ ทำงาน	วัน หยุด	สิทธิ การลา	การ จ่าย ค่า จ้าง	ค่า ล่วงเว ลาและ ค่า ทำงาน	ค่า จ้าง ขั้นต่ำ	ข้อ บังคับ	สถาน ที่จ่าย ค่าจ้าง	ระยะ เวลา จ่าย ค่าจ้าง
1. เกษตรกรรม การล่าสัตว์ และการป่าไม้							2					
2. การประมง												
3. การทำเหมืองแร่ และเหมืองหิน										1		
4. การผลิต												
5. การไฟฟ้า ก๊าซ และการประปา												
6. การก่อสร้าง												
7. การขายส่ง ขายปลีก การซ่อมแซมยานยนต์												
8. โรงแรม และภัตตาคาร												
9. การขนส่ง สถานที่เก็บสินค้า และการคมนาคม												
10. การเป็นสื่อกลางทางการเงิน												
11. กิจการด้านอสังหาริมทรัพย์ กิจกรรมทางธุรกิจ										1		
12. การบริหารราชการ และการป้องกันประเทศ												
13. การศึกษา												
14. งานด้านสุขภาพ และงานสังคมสงเคราะห์												
15. กิจกรรมด้านบริการชุมชน สังคม ฯ												
16. ลูกจ้างในครัวเรือนส่วนบุคคล												
17. องค์การระหว่างประเทศ องค์การต่างประเทศ												
18. ไม่ทราบ												
รวม							2			2		

ที่มา : สำนักงานสวัสดิการและคุ้มครองแรงงานจังหวัด อุบลราชธานี

1.2) การตรวจความปลอดภัยในสถานประกอบการ

ในปี 2554 สำนักงานสวัสดิการและคุ้มครองแรงงานจังหวัดอุบลราชธานี ได้ดำเนินการตรวจความปลอดภัยในสถานประกอบการทั้งสิ้น 255 แห่ง ซึ่งสถานประกอบการที่ตรวจสอบส่วนใหญ่เป็นสถานประกอบการที่มีการจ้างงาน 10-19 คน จำนวน 78 แห่ง (ร้อยละ 30.59) รองลงมาเป็นสถานประกอบการขนาด 20-49 คน 66 แห่ง (ร้อยละ 25.88) ขณะที่สถานประกอบการขนาดใหญ่ตั้งแต่ 300 คน ขึ้นไป มีการตรวจเพียง 8 แห่ง (ร้อยละ 3.14) ทั้งนี้ สถานประกอบการที่ผ่านการตรวจสอบส่วนใหญ่จะอยู่ในการขายส่ง การขายปลีก การซ่อมแซม ฯ จำนวน 101 แห่ง (ร้อยละ 39.27) รองลงมา คือ อุตสาหกรรมการผลิต 61 แห่ง (ร้อยละ 23.89) และโรงแรมภัตตาคาร 21 แห่ง (ร้อยละ 8.10) ตามลำดับ

จำนวนลูกจ้างที่ผ่านการตรวจมีทั้งสิ้น 13,561 คน เป็นชาย 7,604 คน (ร้อยละ 56.07 ของลูกจ้าง ที่ผ่านการตรวจทั้งหมด) หญิง 5,957 คน (ร้อยละ 43.93) โดยลูกจ้างส่วนใหญ่ทำงานในอุตสาหกรรมการผลิตร้อยละ 35.23(จำนวน 4,777 คน) รองลงมา ได้แก่ การขายส่ง การขายปลีก การซ่อมแซม ร้อยละ 26.23 (จำนวน 3,557 คน) และกิจการด้านอสังหาริมทรัพย์ การให้เช่า และกิจกรรมทางธุรกิจ ร้อยละ 9.86 (จำนวน 1,337 คน) ตามลำดับ

ผลการตรวจความปลอดภัยพบว่า สถานประกอบการส่วนใหญ่ ร้อยละ 96.86 ปฏิบัติถูกต้อง (จำนวน 247 แห่ง) และมีสถานประกอบการเพียงร้อยละ 3.14 (จำนวน 8 แห่ง) ปฏิบัติไม่ถูกต้อง โดยสถานประกอบการ ที่มีอัตราการปฏิบัติถูกต้องตามกฎหมายของการตรวจความปลอดภัย ²สูงสุด ได้แก่ สถานประกอบการขนาดใหญ่ มีการจ้างงาน 10-19 คน ร้อยละ 31.17 (อย่างไรก็ตาม สถานประกอบการขนาดใหญ่มีการตรวจเพียง 78 แห่ง รองลงมาได้แก่ สถานประกอบการขนาด 20-49 คน ร้อยละ 26.32 ขนาด 100-299 คน ร้อยละ 13.36 และขนาด 1-9 คน ร้อยละ 9.31 ตามลำดับ

เมื่อพิจารณาแยกรายอุตสาหกรรม พบว่า สถานประกอบการในอุตสาหกรรมไฟฟ้า ก๊าซ และการประปา การก่อสร้าง การขนส่ง สถานที่เก็บสินค้า และการคมนาคม การทำเหมืองแร่ เหมืองหิน และกิจกรรมด้านบริการชุมชน สังคม และการบริการส่วนบุคคลอื่นๆ กิจการด้านอสังหาริมทรัพย์ การให้เช่า กิจกรรมทางธุรกิจ งานด้านสุขภาพ งานสังคมสงเคราะห์ มีอัตราการปฏิบัติถูกต้องสูงถึง ร้อยละ 100 โดยอุตสาหกรรมที่มีอัตราการปฏิบัติถูกต้องตามกฎหมายน้อยที่สุด ได้แก่ โรงแรม ภัตตาคาร และ การเป็นสื่อกลางทางการเงิน ร้อยละ 12.50

หมายเหตุ: อัตราการปฏิบัติถูกต้องตามกฎหมายของการตรวจความปลอดภัย =

(จำนวนสถานประกอบการที่ปฏิบัติถูกต้องของการตรวจความปลอดภัยขนาด i /

จำนวนสถานประกอบการที่ผ่านการตรวจความปลอดภัยทั้งหมดขนาด i) x 100

² อัตราการปฏิบัติถูกต้องตามกฎหมายของการตรวจความปลอดภัย = (จำนวนสถานประกอบการที่ปฏิบัติถูกต้องของการตรวจความปลอดภัยขนาด i / จำนวนสถานประกอบการที่ผ่านการตรวจความปลอดภัยทั้งหมดขนาด i) x 100

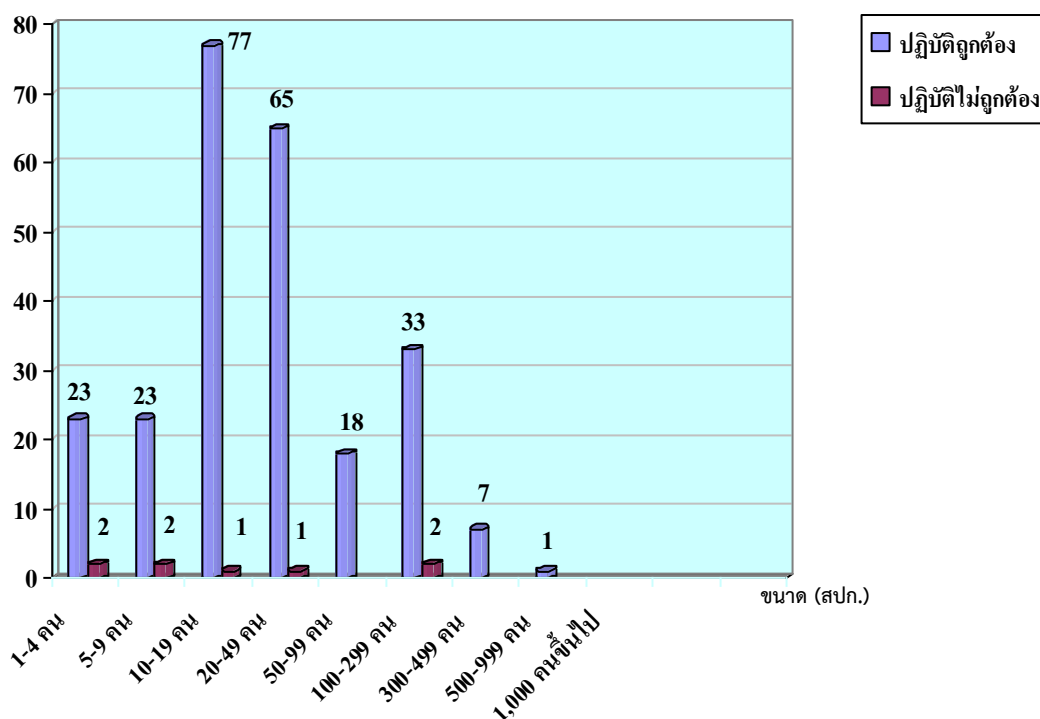
ตารางที่ 2 - 23 การตรวจความปลอดภัยในการทำงานจำแนกตามขนาดของสถานประกอบการ
ปี 2554 ในจังหวัดอุบลราชธานี

ขนาดสถานประกอบการ	สถานประกอบการ ที่ผ่านการตรวจ (แห่ง)	ลูกจ้างที่ผ่านการตรวจ (คน)				ผลการตรวจ (แห่ง)	
		ชาย	หญิง	เด็ก	รวม	ปฏิบัติ ถูกต้อง	ปฏิบัติ ไม่ถูกต้อง
1 - 4 คน	25	31	31	-	62	23	2
5 - 9 คน	25	96	68	-	164	23	2
10 - 19 คน	78	663	421	-	1,084	77	1
20 - 49 คน	66	1,268	761	-	2,029	65	1
50 - 99 คน	18	726	551	-	1,277	18	-
100 - 299 คน	35	3,308	2,523	-	5,831	33	2
300 - 499 คน	7	1,392	1,192	-	2,584	7	-
500 - 999 คน	1	120	410	-	530	1	-
1,000 คน	-	-	-	-	-	-	-
รวม	255	7,604	5,957	-	13,561	247	8

ที่มา : สำนักงานสวัสดิการและคุ้มครองแรงงานจังหวัด อุบลราชธานี

แผนภูมิที่ 2 - 22 เปรียบเทียบสถานประกอบการที่ปฏิบัติถูกต้อง/ไม่ถูกต้องตามการตรวจความปลอดภัย
ในการทำงาน ปี 2554 จังหวัดอุบลราชธานี

จำนวน (คน)



ที่มา : สำนักงานสวัสดิการและคุ้มครองแรงงานจังหวัด อุบลราชธานี

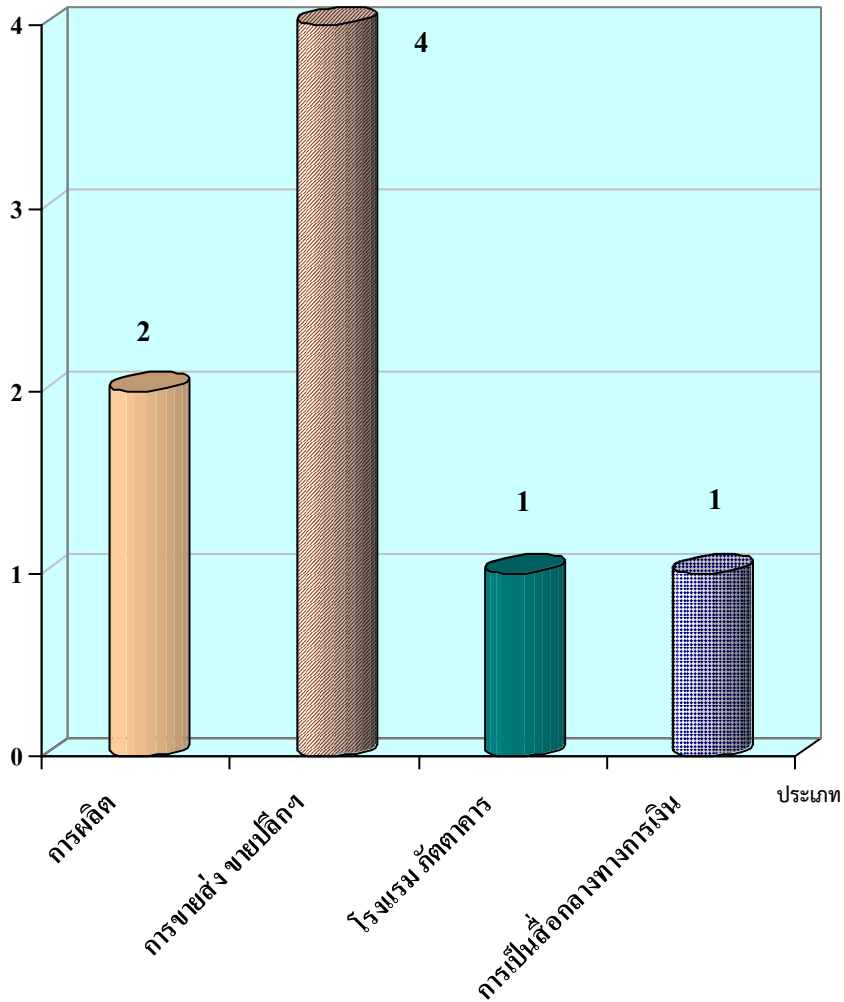
ตารางที่ 2 – 24 การตรวจความปลอดภัยในการทำงาน จำแนกตามอุตสาหกรรม ปี 2554
จังหวัดอุบลราชธานี

ประเภทอุตสาหกรรม	สปก. ที่ผ่านการ ตรวจ (แห่ง)	ลูกจ้าง ที่ผ่าน การตรวจ (คน)	ผลการตรวจ (แห่ง)	
			ปฏิบัติ ถูกต้อง	ปฏิบัติ ไม่ถูกต้อง
1. เกษตรกรรม การล่าสัตว์ และการป่าไม้	1	1	1	-
2. การประมง	-	-	-	-
3. การทำเหมืองแร่ และเหมืองหิน	5	138	5	-
4. การผลิต	61	4,777	59	2
5. การไฟฟ้า ก๊าซ และการประปา	4	719	4	-
6. การก่อสร้าง	13	1,337	13	-
7. การขายส่ง การขายปลีก การซ่อมแซม	101	3,557	97	4
8. โรงแรม และภัตตาคาร	21	822	20	1
9. การขนส่ง สถานที่เก็บสินค้า และการคมนาคม	8	249	8	-
10. การเป็นสื่อกลางทางการเงิน	26	508	25	1
11. กิจการด้านอสังหาริมทรัพย์ การให้เช่า และ กิจกรรมทางธุรกิจ	12	882	12	-
12. การบริหารราชการ และการป้องกันประเทศ รวมทั้งการประกันสังคม	-	-	-	-
13. การศึกษา	-	-	-	-
14. งานด้านสุขภาพ และงานสังคมสงเคราะห์	2	549	2	-
15. กิจกรรมด้านบริการชุมชน สังคม และการบริการ ส่วนบุคคลอื่น ๆ	1	22	1	-
16. ลูกจ้างในครัวเรือนส่วนบุคคล	-	-	-	-
17. องค์การระหว่างประเทศและองค์การต่างประเทศอื่นๆ และสมาชิก	-	-	-	-
18. ไม่ทราบ	-	-	-	-
รวม	255	13,561	247	8

ที่มา : สำนักงานสวัสดิการและคุ้มครองแรงงานจังหวัด อุบลราชธานี

แผนภูมิที่ 2 - 23 อันดับประเภทอุตสาหกรรมที่มีสถานประกอบการปฏิบัติไม่ถูกต้องมากที่สุด
ในการตรวจความปลอดภัยในการทำงาน ปี 2554 จังหวัดอุบลราชธานี

จำนวน (แห่ง)



ที่มา : สำนักงานสวัสดิการและคุ้มครองแรงงานจังหวัดอุบลราชธานี

2) แรงงานสัมพันธ์

2.1) องค์การนายจ้างและลูกจ้าง

ในปี 2554 พบว่า จังหวัดอุบลราชธานีไม่มีองค์การนายจ้าง ในจังหวัด

2.2) ข้อพิพาทและความขัดแย้ง

สำหรับการเกิดข้อเรียกร้อง /ข้อพิพาทแรงงานและข้อขัดแย้ง ของจังหวัดอุบลราชธานี พบว่า ในปี 2554 ไม่มีข้อมูลการแจ้งข้อพิพาทหรือข้อขัดแย้งใดๆทั้งสิ้น

2.5 การประกันสังคม

1) สถานประกอบการในระบบประกันสังคม

1.1 จำนวนสถานประกอบการและผู้ประกันตน

ในปี 2554 จังหวัดอุบลราชธานีไม่มีข้อมูลสถานประกอบการที่ขึ้นทะเบียนประกันสังคม

1.2 จำนวนสถานพยาบาลหลักในสังกัดประกันสังคม

จังหวัดอุบลราชธานีมีจำนวนสถานพยาบาล หลักในสังกัดประกันสังคมจำนวน 2 แห่ง ในปี 2554 แบ่งเป็นสถานพยาบาลของรัฐบาลทั้ง 2 แห่ง

ตารางที่ 2 - 25 จำนวนสถานพยาบาลในสังกัดประกันสังคมจำแนกตามประเภท
สถานพยาบาล
ปี 2554 ในจังหวัดอุบลราชธานี

ประเภทสถานพยาบาล	แห่ง
รัฐบาล	2
เอกชน	-
รวม	2

ที่มา: สำนักงานประกันสังคมจังหวัดอุบลราชธานี

2) การใช้บริการประกันสังคม

2.1 การใช้บริการกองทุนประกันสังคม

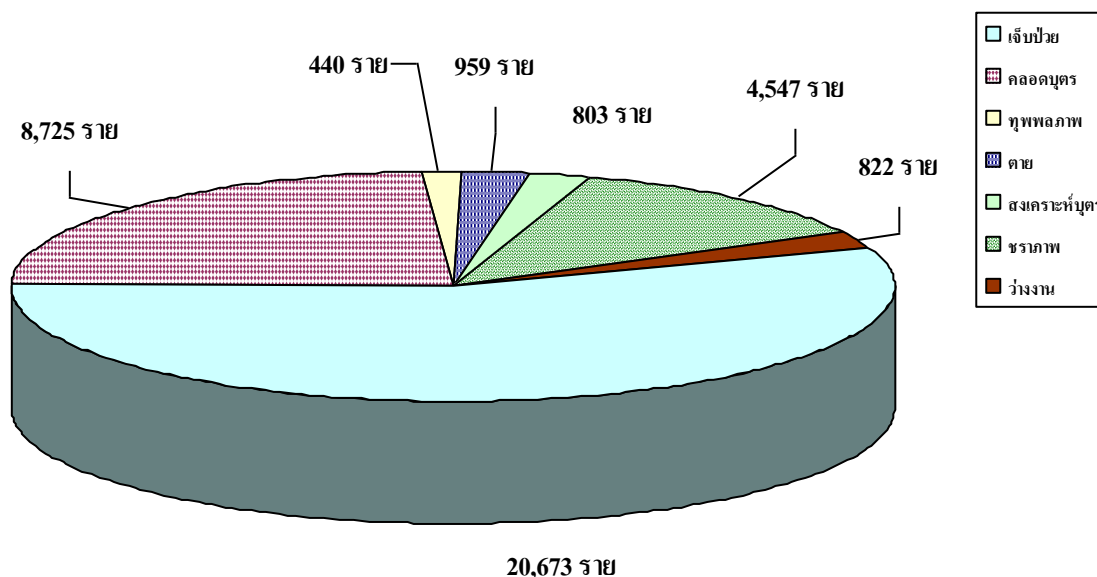
ในปี 2554 จำนวนผู้ประกันตนของจังหวัดอุบลราชธานีที่มาใช้บริการกองทุนประกันสังคม มีจำนวน 36,969 คน โดยประเภทประโยชน์ทดแทนที่ผู้ประกันตนมาใช้บริการสูงสุด ได้แก่ กรณีเจ็บป่วย จำนวน 20,763 คน (ร้อยละ 55.92 ของผู้ให้บริการทั้งหมด) รองลงมา กรณีคลอดบุตร คือ 8,725 คน (ร้อยละ 23.60) กรณีชราภาพ 4,547 คน (ร้อยละ 12.30) กรณีตาย 959 คน (ร้อยละ 2.60) กรณีว่างงาน 822 คน (ร้อยละ 2.22) กรณีสงเคราะห์บุตร 803 คน (ร้อยละ 2.17) และ กรณีทุพพลภาพ 440 คน ร้อยละ 1.19) ตามลำดับ

เมื่อพิจารณาปริมาณการจ่ายเงินประโยชน์ทดแทน พบว่า กรณีคลอดบุตรมีการจ่ายเงินสูงสุดถึง 102,018,407.75 ล้านบาท (ร้อยละ 56.21 ของเงินประโยชน์ทดแทนที่จ่าย) รองลงมา ได้แก่ กรณีชราภาพ 29,821,103.18 ล้านบาท (ร้อยละ 16.43) กรณีเจ็บป่วย 28,449,604.02 ล้านบาท (ร้อยละ 15.67) กรณีตาย 17,459,405.57 ล้านบาท (ร้อยละ 9.62) กรณีว่างงาน 1,765,860.60 (ร้อยละ 0.97) กรณีทุพพลภาพ 1,480,925.60 ล้านบาท (ร้อยละ 0.82) และ กรณีสงเคราะห์บุตร 501,950 ล้านบาท (ร้อยละ 0.28) ตามลำดับ

ตารางที่ 2 - 26 การใช้บริการของกองทุนประกันสังคม ปี 2554 จังหวัดอุบลราชธานี
จำแนกตามประเภทประโยชน์ทดแทน (ไม่เนื่องจากการทำงาน)

ประเภทประโยชน์ทดแทน	ราย	ล้านบาท
1. เจ็บป่วย	20,673	28,449,604.20
2. คลอดบุตร	8,725	102,018,407.75
3. ทุพพลภาพ	440	1,480,925.60
4. ตาย	959	17,459,405.57
5. สงเคราะห์บุตร	803	501,950
6. ชราภาพ	4,547	29,821,103.18
7. ว่างงาน	822	1,765,860.60
รวม	36,969	181,497,256.72

แผนภูมิที่ 2 - 24 จำนวนผู้ใช้บริการกองทุนประกันสังคม จำแนกตามประโยชน์ทดแทน ปี 2554



ที่มา : สำนักงานประกันสังคมจังหวัดอุบลราชธานี

3) การเลิกกิจการและเลิกจ้างงาน

ในปี 2554 มีสถานประกอบการจำนวน 30 แห่งที่เลิกกิจการ โดยเป็นสถานประกอบการที่มีการจ้างงาน 1-9 คนทั้งหมด ที่เลิกกิจการ (คิดเป็นร้อยละ 100 ของสถานประกอบการที่เลิกกิจการทั้งหมด) ทั้งนี้ ลูกจ้างที่ถูกเลิกจ้างมีจำนวน 792 คน โดยเป็นลูกจ้างในสถานประกอบการขนาด 1-9 คน ทั้งหมด

สถานประกอบการที่ปิดกิจการ ส่วนใหญ่จะเป็น สถานประกอบการประเภทร้านค้าเบ็ดเตล็ด การค้าอื่นๆ 10 แห่ง ร้อยละ 33.33 ของสถานประกอบการที่ปิดกิจการทั้งหมด) รองลงมา ได้แก่ สถานประกอบการในประเภทกิจการอื่นๆ 6 แห่ง (ร้อยละ 20) และ ร้านอาหาร โรงแรม ห้องเช่า และสถาบันการเงิน บริการด้านธุรกิจ มีจำนวนเท่ากัน คือ 4 แห่ง (ร้อยละ 13.33) ตามลำดับ

เมื่อพิจารณาจำนวน ลูกจ้างที่ถูกเลิกจ้างตามประเภทกิจการ พบว่า ร้านค้าเบ็ดเตล็ด การค้าอื่นๆ จำนวน 33 คน รองลงมาได้แก่ กิจการประเภทอื่นๆ จำนวน 16 คน (ร้อยละ 21.62) กิจการประเภท ร้านอาหาร โรงแรม ห้องเช่า และสถาบันการเงิน บริการด้านธุรกิจ มีจำนวนเท่ากันคือ 8 คน (ร้อยละ 10.81) การก่อสร้าง จำนวน 6 คน (ร้อยละ 8.11) และการค้าเครื่องใช้ไฟฟ้า ยานพาหนะ จำนวน 3 คน (ร้อยละ 4.05) ตามลำดับ

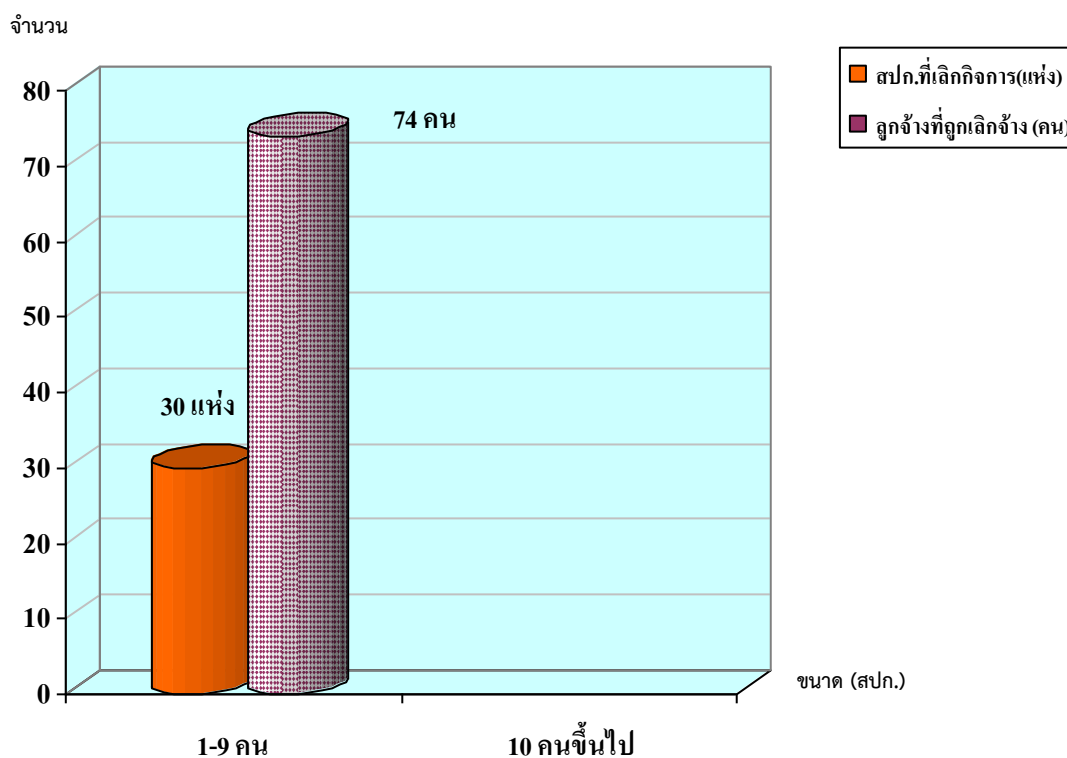
ตารางที่ 2 – 27 จำนวนสถานประกอบการที่เลิกกิจการและลูกจ้างที่ถูกเลิกจ้าง

จำแนกตามขนาดสถานประกอบการ ปี 2554 ในจังหวัดอุบลราชธานี

ขนาดสถานประกอบการ	จำนวน	
	สถานประกอบการที่เลิกกิจการ (แห่ง)	ลูกจ้างที่ถูกเลิกจ้าง (คน)
1 - 9 คน	30	74
10 คนขึ้นไป	-	-
รวม	30	74

ที่มา : สำนักงานประกันสังคมจังหวัดอุบลราชธานี

**แผนภูมิที่ 2 - 25 จำนวนสถานประกอบการที่เลิกกิจการและลูกจ้างที่ถูกเลิกจ้าง ปี 2554
จำแนกตามขนาดสถานประกอบการ จังหวัดอุบลราชธานี**

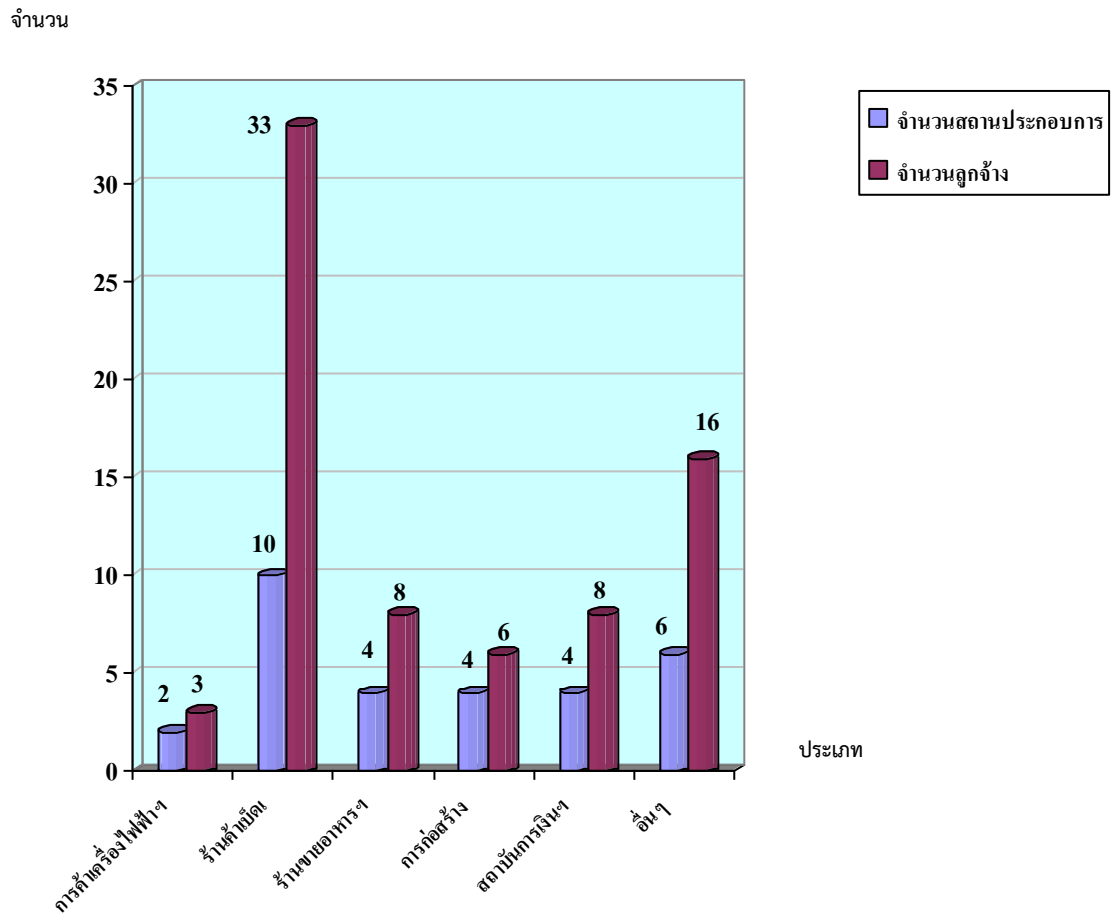


**ตารางที่ 2 - 28 ประเภทกิจการที่เลิกกิจการและจำนวนลูกจ้างถูกเลิกจ้าง จำแนกตามประเภทกิจการ
ในจังหวัดอุบลราชธานี ปี 2554**

ประเภทกิจการ	จำนวนสถานประกอบการ	จำนวนผู้ถูกเลิกจ้าง
1. การค้าเครื่องไฟฟ้า ยานพาหนะ	2	3
2. ร้านสินค้าเบ็ดเตล็ด การค้าอื่นๆ	10	33
3. ร้านอาหาร โรงแรม ห้องเช่า	4	8
4. การก่อสร้าง	4	6
5. สถาบันการเงิน บริการด้านธุรกิจ	4	8
6. อื่น ๆ	6	16
รวม	30	74

ที่มา : สำนักงานประกันสังคมจังหวัดอุบลราชธานี

แผนภูมิที่ 2 - 26 ประเภทกิจการที่เลิกกิจการและจำนวนลูกจ้างที่ถูกเลิกจ้าง
จำแนกตามประเภทกิจการ ปี 2554 ในจังหวัดอุบลราชธานี



ที่มา : สำนักงานประกันสังคมจังหวัดอุบลราชธานี